

# Slutrapport för projektet Navigator i Berg

Gäller tiden 1 november 2012 – 31 december 2014

Svenstavik 140131

Maria Wåger, biträdande projektledare & socionom

Therese Martebo projektledare



SAMORDNINGSFÖRBUNDET  
JÄMTLANDS LÄN



Bergs  
kommun

FJÄLLGYMNASIET®  
SVENSTAVIK • ÅSARNA • KLÖVSJÖ

## Sammanfattning

Navigator i Berg har varit ett samverkansprojekt finansierat av Samordningsförbundet i Jämtlands län, samt under en del av tiden delfinansierat av projektet Plug In. Bergs kommun, Fjällgymnasiet har varit projektägare. Projektet har riktat sig mot ungdomar/unga vuxna 16-29 år som är i eller riskerar ett utanförskap, där målet varit att skapa en arena och arbetsmodell som ska leda till snabbare väg mot egen försörjning.

Det har skapats en gemensam plattform där representanter från Navigator, Arbetsförmedlingen, Försäkringskassan, socialtjänsten i Bergs kommun och studie- & yrkesvägledare träffats regelbundet för att nå bra lösningar för individerna. Navigator har även skapat ett stort nätverk i kommunen för att förenkla vägarna för ungdomarna mot arbete och aktivitet.

En viktig framgångsfaktor har varit den nära samverkan med projektet Plug In som funnits ända från projektstart. Effekter av denna samverkan har varit att två personal kunnat arbeta operativt i Navigator, tillgång till fler kompetenser och mer resurser. Projektet har byggt upp en holistisk plattform där det blivit en naturlig samverkan med gymnasieskolan och effektivare samverkan med gemensamma parter. I projektets början utgick arbetet med deltagarna från orienteringskurs och aktiviteter i grupp. Under projektets gång blev det tydligt att det krävdes ett mer flexibelt arbetssätt utifrån individernas olika förutsättningar och behov. En individuell arbetsmodell utarbetades och i dagsläget utgår arbetet från detta, med inslag av gruppverksamhet.

Under projekttiden har 41 individer deltagit i Navigator och av de 21 utskrivna deltagarna 20141231 har 62% gått vidare mot arbete, studier eller daglig verksamhet. Navigator finns i gamla tingshuset i Svenstavik, vilket är en stor framgångsfaktor då det är en neutral lokal som är belägen mitt i samhället. Det är beslutat att Navigator ska implementeras i sin helhet i Bergs kommun och huvudmannskapet flyttas från Fjällgymnasiet till avdelningen för stöd, utveckling och hälsa.

*"Det känns mycket bättre nu än förut, nu när jag har en plan. Jag oroar mig mycket mindre för framtiden."*

*"Du har varit ett fantastiskt stöd och hjälpt mig att hitta nya sätt att se på olika saker och det har varit en enorm hjälp för mig."*

*"Skönt att bolla med någon om alla tankar."*

*"Det är bra att ha någon som kollar att man har gjort de saker man sagt att man ska göra."*

*"Tack för hjälpen, utan er hade jag inte kommit såhär långt med studier och jobb."*

## Övergripande mål

**Skapa en arena och arbetsmodell för ungdomar, unga vuxna som är i eller riskerar ett utanförskap. En gemensam plattform mellan kommun, myndigheter och arbetsliv som möjliggör ett effektivare resursnyttjande och ger ungdomarna en snabbare väg mot egen försörjning.**

### Arbetsmodell

Under projekttiden har arbetet kontinuerligt pågått med att beskriva Navigators arbetsmodell, för att den ska vara tydlig för andra verksamheter, politiker, parter och även för framtida anställda i Navigator. Detta för att tydliggöra det arbetssätt och den modell som arbetats fram under projekttiden och möjliggöra en fortsatt utveckling av Navigator. Denna modell finns under delmål två i rapporten. Det är även önskvärt att denna modell ska vara möjlig att riktas mot målgruppen, eventuellt som en digital informationsbroschyr. Det har tyvärr inte funnits utrymme för detta under projekttiden. Ledorden för Navigator i Berg är flexibilitet, autonomi och kreativitet. Dessa ledord används för att bidra till att deltagarna ska få en bild av vad de kan förvänta sig för arbetssätt och utgångspunkt hos Navigator.

### Nätverksarena

Under projekttiden har en kartläggning av Navigators nätverk gjorts och sammanställts i en nätverkskarta (Bilaga 1). Denna ger en god bild av omfattningen av de parter, verksamheter och nätverk Navigator samverkar med i dagsläget och syftar till att underlätta kontakt i framtiden. Att Bergs kommun är en liten kommun har bidragit positivt till att skapa ett fungerande nätverk, i och med att det är nära mellan organisationer, både geografiskt och genom personlig kontakt.

### Lokal

Lokalen i gamla Tingshuset är den fysiska arenan där Navigator har möjlighet att möta ungdomar, både deltagare och andra, samt ha olika former av möten och informationsträffar. Att Navigator befinner sig i en neutral lokal, mitt i Svenstavik har visat sig vara positivt och det är viktigt att behålla lokalen i framtiden. Det är önskvärt att det i framtiden finns tillgång till ett extra samtalsrum, då en effekt av tillgängligheten har varit att människor "droppar in" då och då. Tidigare under projekttiden befann sig Navigator i en lokal på skolans område där ytterdörrarna var låsta och tillgängligheten hade stora brister. Den nya lokalen har varit en tydlig framgångsfaktor i flera avseenden. Tillgänglighet, positiva omdömen från många håll och framför allt att det är beläget på en neutral plats.

### Samverkan

En gemensam plattform har skapats i och med en nära samverkan mellan parterna. Detta arbete har skett på olika nivåer i olika grupperingar: arbetsgrupp, styrgrupp och projektgrupp. Medarbetare från Navigator i Berg, Arbetsförmedlingen, Försäkringskassan, Bergs kommuns sociala avdelning, studie- och yrkesvägledare från den kommunala vuxenutbildningen har bildat den gemensamma arbetsgruppen. Arbetsgruppen har strävat mot ett gemensamt synsätt kring arbetet med ungdomar/unga vuxna och syftet är att göra vägen mot självförsörjning och sysselsättning kortare. Under projektets slutfas skickade vi ut några frågor till parterna angående samverkan och om Navigators påverkan i organisationen. Där har bl.a. Försäkringskassan svarat att för individerna har Navigator haft en positiv betydelse, då det har funnits möjligheter att göra saker som annars knappast skulle ha funnits. För de handläggare som har ärenden i Bergs kommun är Navigator mycket väl känt och samarbetet fungerar mycket väl i arbetsgruppen. Försäkringskassan ser ett

bredare behov för yngre personer med psykisk ohälsa, inte enbart de som har aktivitetsersättning, samt att det finns ett behov av Navigators insatser för ett bredare åldersspann. För att bibehålla samverkan i den nya organisationen efter implementering ser de att en möjlighet är att ha en gemensam beredningsgrupp. Övriga parter ser också en god samverkan med projektet som gynnar individerna, och fler medarbetare i organisationerna än de i arbetsgruppen känner numera till vad Navigator är.

Nedan kommer en beskrivning av övriga verksamheter Navigator haft en nära samverkan med under projekttiden.

Samordningsförbundet i Jämtlands län har varit finansiär och processföljare under projekttiden. Behoven av att arbeta med unga i kommunen, främst unga med risk för utanförskap och unga med funktionsnedsättningar har under flera år varit ett prioriterat område för LOKSAM (arbetsgrupp för det lokala samordningsförbundet). Med gemensamma krafter och goda viljor startade arbetet med projektansökan, där vi tillsammans med samordningsförbundet kunde diskutera olika infallsvinklar, behov, mål och syfte med projektet. Samarbetet med samordningsförbundet har fungerat mycket bra under såväl idéstadiet som under projekttiden.

Genom samordningsförbundets olika projektinsatser i länet, har Navigator erbjudits att ta del av de insatserna som t.ex. den arbetsterapeut som ingår i projektet Östersund Strömsund arbetsterapeut (ÖSA). Samordningsförbundet har även erbjudit Navigator att göra en samhällsekonomisk utvärdering som beräknar samhällsekonomiska effekter med tidsramen ett år innan deltagande i projektet och ett år efter utskrivning ur projektet. Navigators medarbetare har blivit erbjudna att delta i konferenser inom och utanför länet, där många goda exempel tillförts. Inom länet har samordningsförbundet regelbundet anordnat projektledardagar som medfört ett lärande dels mellan projekten, kommunerna och parterna, dels ett lärande för projektledare och medarbetare.

Plug In som finansierades av ESF (Europeiska sociala fonden) via SKL (Sveriges kommuner och landsting) och regionförbundet i Jämtlands län, hade projektstart i samma veva som ansökan om Navigator skrevs till samordningsförbundet. Fjällgymnasiet i Bergs kommun som varit projektägare för de båda projekten förde diskussioner med båda parterna under ansökansförfarandet och det utarbetades en gemensam syn på Navigator. Beröringspunkter synliggjordes i aktiviteterna för ungdomarna som fanns i de olika målgrupperna. Med det gemensamma arbetet kunde ansökan täcka upp olika professioner och på så sätt möjliggöra för att nå en bredare skara ungdomar.

Plug Ins övergripande mål var att arbeta med ungdomar som gjort avbrott från sina gymnasiestudier samt arbeta med elever i gymnasieskolan för att motverka studieavbrott. Genom att Navigator och Plug In haft samma projektägare har samverkan mellan projekten varit naturlig. Projektens medarbetare har regelbundet träffats och stämt av aktiviteterna gentemot målen. 80 % tjänst med placering på Navigator har mellan 1/3 2013- 30/6 2014 finansierats av projektet Plug In.

Under den gemensamma projekttiden har samverkansträffar hållits två gånger per år för att tydliggöra de två projektens roller, mål, framgångsfaktorer, nuläge, metoder och implementering. Exempel på effekter av att två projekt samverkar så pass nära är:

- Att fler personer, kompetenser, funktioner arbetar tillsammans.  $1+1=11$ .
- En holistisk plattform men med tydligt ansvar inom aktuella verksamheter.
- En lärande organisation.

- Bredare angrepp på behovsområden med två finansiärer. Resursmässigt och kompetensmässigt.
- Bättre möjligheter till lösningar vid implementering.
- Inför beslutsfattare gör man det enklare och tydligare kring gemensamma resultat.
- Ökad och effektiviserad samverkan med gemensamma parter.
- Utvärderingar och rapporter – varje projekt får en större bredd.

## **Delmål**

- 1. Att bygga upp ett väl fungerande team, med tillgång till kompetenser och insatser som snabbt kan kopplas på utifrån individernas behov och förutsättningar.**

### **Personal**

Roller i projektet har varit projektledare, socionom och hälsopedagog. Hälsopedagogen var, fram till 30 juni 2014 anställd i projektet Plug In, men har arbetat operativt i Navigator. Under hösten 2014 har denne varit anställd som vikarie i Samordningsförbundets projekt Navigator. I projektplanen fanns det en önskan om att en studie- och yrkesvägledare (syv), skulle arbeta i Navigator, detta blev förändrat på grund av byte av personal. Denna roll tydliggjordes istället genom att studie- och yrkesvägledaren inom den kommunala vuxenutbildningen kopplats till Navigator och som en del i Navigators arbetsmodell träffar Navigators deltagare denne i ett tidigt skede. Det har visat sig vara en stor framgångsfaktor att ha en syv tidligt kopplad till Navigator då deltagarna ofta betonat att de fått en bättre bild av studiealternativ som finns för de som inte har fullständiga gymnasiebetyg och därmed har de blivit öppnare för studier som framtidsplan. Att det har funnits två personal i Navigators operativa verksamhet har varit fördelaktigt då det ger en större stabilitet i form av större tillgänglighet, bollplank för idéer, mindre sårbarhet vid frånvaro och mer kompetens tillgänglig.

### **Arbetsgrupp**

Arbetsgruppen består av Navigators personal, studie- & yrkesvägledare från vuxenutbildningen, handläggare från Samordningsförbundets parter; socialtjänsten, arbetsförmedlingen och försäkringskassan. Denna grupp strävar efter att samlas var sjätte vecka. Under dessa träffar lyfts inskrivna deltagare för att skapa samsyn kring individens situation och insatser. Detta gör att antalet möten och samtal med varje myndighet minskar och vägen mot uppsatta mål blir rakare för individen. Navigator strävar efter att delta i, samt vid behov, initiera uppföljningsträffar tillsammans med myndighet och individ för att alla parter ska få en gemensam bild kring individens mål. Arbetsgruppens samverkan fungerar även som en kanal för att nyttja resurser som finns inom respektive verksamhet. Personalen i Navigator har under 2014 haft möjligheten att få regelbunden handledning inom motiverande samtal (MI), vilket har gett en utökad verktygslåda i samtal med individer. Denna handledning har upplevts som positiv av Navigators personal, då kunskaperna i samtalsmetodik har repeterats och tillgången av arbetsmaterial har utökats avsevärt.

## **Styrgrupp**

Navigator i Berg har kontinuerligt haft styrgruppsmöten under projekttiden. Syftet med dessa har varit att följa upp verksamhetens arbete och resultat gentemot målen, samt hålla frågan angående implementering aktuell under hela projekttiden. Styrgruppen har i grunden bestått av projektägare, representanter från Samordningsförbundets parter samt projektledare. Andra intressenter har också bjudits in och deltagit, såsom politiker, barn- och utbildningschef, Samordningsförbundet samt projektledare från Plug In-projektet. Alla parter har deltagit aktivt och engagerat.

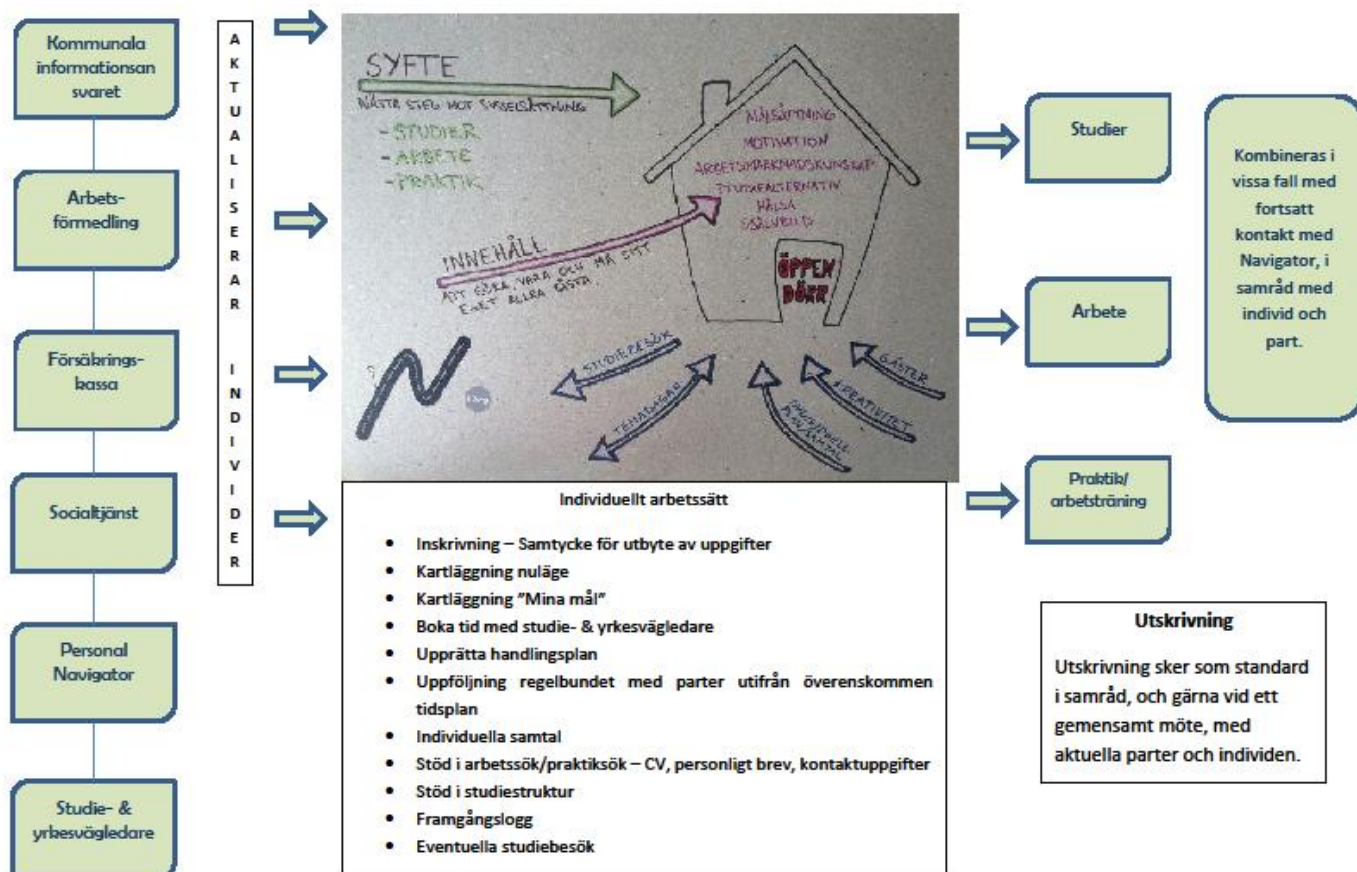
## **Projektgrupper**

Navigator och Plug In har under perioden 1 november 2012 – 30 juni 2014 haft en nära samverkan i och med att hälsopedagogen varit anställd i Plug In och arbetat operativt i Navigator tillsammans med socionomen. Plug In och Navigator har haft gemensamma samverkansträffar under projekttiden, där projektägare, projektledare, medarbetare och finansiärer deltagit. Under dessa träffar har nuläge och mål redogjorts för de båda projekten. Arbetsmodeller har diskuterats samt tankar och arbete inför avslut av Plug In och implementering av båda projekten. Fokus har även varit på att identifiera och dokumentera framgångsfaktorer, effekter och vinster som vi sett av den nära samverkan dessa två projekt har. Dessa effekter redovisades tidigare i rapporten under samverkan Plug In.

- Att utveckla modeller och arbetssätt med ett hälsoperspektiv som praktiseras under projekttiden. Metoder prövas, väl anpassade utifrån vad varje individ behöver, och utformas till arbetsmodeller.

Navigator i Bergs arbetsmodell illustreras med en bild här nedan.

Arbetsgrupp Navigator



Denna modell har utvecklats under projekttiden utifrån att behoven hos målgruppen skiljer sig väldigt mycket åt mellan individerna och insatsen har därmed behövt individanpassats. Det är viktigt att Navigators arbetssätt är flexibelt utifrån varje persons behov och förutsättningar, att sträva efter att möta individen där den befinner sig. Det individuella upplägget har kompletterats med aktiviteter i grupp, såsom träffar med hälsotema, besök på Konstlab för ungas workshops, kompetensforum, folkhälsomässa. Det har utformats en samtalsmall för den första telefonkontakten med KIA-ungdomar, vilken till viss del även kan användas för en första kontakt med övriga individer.

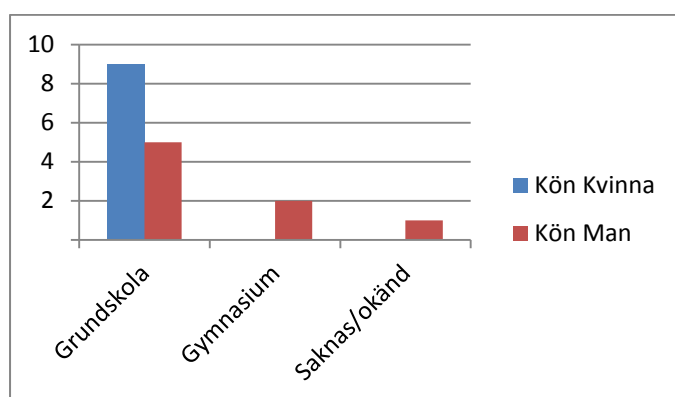
3. Att verka för att bygga upp en praktikbank. Tillsammans med arbetsgivare, företagareföreningar, näringslivsavdelning, skolor samt projekten Plug-in och NiB ska projektet verka för att ta fram platser för arbetsträning och praktik. Även specificerade praktikplatser till ungdomar med särskilda behov.

Det här delmålet är väldigt omfattande och Navigator har beslutat att lämna det som delmål. Det är många parter i kommunen som har intresse av en praktikbank. Några möten har genomförts mellan Navigator, näringslivsavdelningen och skolan och frågan behöver lyftas på en högre nivå än som ett delmål i projektet.

4. Att öka antalet ungdomar som uppnår ett slutbetyg/examensbevis.

Ingen statistik finns som visar några resultat angående slutbetyg. Antal som gått vidare från Navigator till studier är (35 %) 9; 3 killar och 6 tjejer, den 31/12 2014. Det har även funnits exempel på individer som, under sitt deltagande i Navigator, börjat studera för att få ett slutbetyg, men kommit underfund med att studier inte varit rätt i dagsläget. Dessa personer har berättat att de upplevt det positivt att veta vilka möjligheter som finns för studier och att de vet vilken väg de kan ta senare i livet om de skulle vilja. Detta är ett tecken på hur viktig studie- och yrkesvägledningen är för att bredda begreppet studera.

Här visas är ett diagram över högsta utbildningsnivå för avslutade deltagare.



Högsta utbildningsnivå för avslutade deltagare. Att majoriteten har grundskola som högst avslutad utbildning hänger troligen ihop med att KIA bidrar till att personer som avbrutit sina gymnasiestudier kontaktas av Navigator i ett tidigt skede.

5. Att utarbeta en plan för hur hemkommunen i ett tidigt skede ska få ta del av vilka elever som riskerar avbrott på kommunala skolor samt friskolor inom länet. (Ingår också i målen för Plug-in.)

Ett resultat som framkommit under Plug Ins arbete är att kontakt och besök på skolor med kommunens elever är framgångsrikt. I ett första skede träffa elev enskilt för att med stöd av semistrukturerad intervjuguide kartlägga framgångar och utmaningar i skola och övriga livet. Sedan planeras en träff med mentorer, eventuellt rektor, elevhälsoteam och föräldrar. Ge kontaktuppgifter. Syftet med detta är att det ligger i kommunens absoluta intresse att de utbildningsplatser som köps ger det både ungdomen och kommunen önskar. Detta är ett sätt att främja detta och samtidigt förebygga avhopp genom att ge ungdomarna en extra vuxenperson



obunden till skolan. Det finns ett gott exempel på att arbeta med en sådan plan från Plug In-projektet.

Under hösten 2013 påbörjades det regionala KIA-arbetet (KIA = kommunala informationsansvaret) med både övergripande och detaljerade frågor som rör arbetet med ungdomarna i KIA i Jämtlands län. Deras arbete är illustrerat med en bild här nedan (Powerpoint-bild från presentation på Plug Ins slutkonferens den 10/6 2014). Det har även utformats en matris där kontaktuppgifter till ansvarig för KIA i varje kommun finns dokumenterade, samt uppgifter kring hur arbetet med KIA utförs och rutiner kring det.

Efter Plug Ins avslut den 30/6 2014 ligger KIA-ansvaret i Bergs kommun inom Navigator i Berg.

De deltagare i Navigator som gått till studier följs upp under en tid och vet sedan att de kan höra av sig om något dyker upp. På så vis kan kommunen få information direkt från individen också.

Den regionala KAA (KAA = kommunala aktivitetsansvaret från och med 1/1 2015, tidigare KIA) gruppen har diskuterat förebyggande åtgärder i övrigt också och kommer ägna 2015 ännu mer åt det.

### Kommunala informationsansvaret (KIA) i Bergs kommun

Påfyllning av KIA-listan sker via koll i juni på vilka som inte fått slutbetyg/gymnasieexamen, via inflyttningsregister samt besked om avhopp från skolorna. Höstterminen -14 har ingen rapporterats avhoppad, vilket kan indikera på en glädjande trend(?). I december -14 är det få individer i KIA-listan som står helt utan sysselsättning. Alla inom KIA erbjuds träff/samtal som minimum. Studie- och yrkesvägledare kopplas alltid in i ett tidigt skede för de som behöver. Berg har ett bra arbetssätt och siktar på ytterligare förbättringar. Uppbyggnaden av Navigator i Berg, ger kommunen en bra start inför lagändringen den 1/1 2015, då det kommunala informationsansvaret (KIA) övergår till ett kommunalt aktivitetsansvar (KAA). (29 kap. 9 § skollagen (2010:800).

**Regionala KIA-gruppen**

- Erfarenheter av strukturellt och operativt arbete
- Vad är på gång från Skolverket, SKL och Ungdomsstyrelsen?
- Kommunöverskridande underlättande samarbete ex. vid studiebesök eller ungdom som flyttar
- Gemensamt hitta kreativa lösningar och nytänk
- Avhjälper upplevelse av ensamarbete
- Starka tillsammans i att belysa frågan

**Mål och vision**

- Det finns en effektiv miniminivå av insatser för alla i målgruppen folkbokförda i Jämtlands län
- KIA-gruppen ses löpande minst 2ggr per termin
- Jämtlands län är ett gott exempel för övriga Sverige och Europa

Logos: Plug In, Skolverket, Sveriges Kommuner och Landsting, Regionförbundet Jämtlands län

**6. Navigatorverksamheten delas in i två grupper, där en grupp är deltagare med aktivitetsersättning från försäkringskassan. Detta för att dessa deltagare kan ha specifika behov som behöver tillgodoses utifrån sina funktionsnedsättningar.**

Eftersom Navigator sedan hösten 2013 arbetat utifrån individuella upplägg är det inte aktuellt att dela in verksamheten i två grupper, allt arbete sker utifrån varje individs behov och förutsättningar och med ett flexibelt arbets sätt.

Navigators verksamhet har utvecklats till att förlänga gränsen för hur länge en person har möjlighet att vara inskriven, eftersom just tiden har visat sig väldigt betydelsefull i arbetet med deltagarna. Det kan ta lång tid att bygga upp en förtroenderelation. En tendens är att individer med aktivitetsersättning i större utsträckning haft behov av längre insats från Navigator än övriga deltagare.

**7. Att verka för att få in en arbetsterapeut i projektet. Vi vill prova att arbeta med olika hjälpmedel för individens utveckling, såväl vardagsstruktur som vid inläring och arbete.**

Medarbetarna i Navigator var under hösten 2013 på studiebesök i Umeå på Ungdomstorget. Där presenterades goda exempel där arbetsterapeut var en av professionerna i arbetet med ungdomarna. Detta exempel togs sedan vidare av Samordningsförbundet genom att starta upp ett projekt där en arbetsterapeut kan finnas tillgänglig för befintliga projekt i länet, Östersund Strömsund arbetsterapeut (ÖSA). Erfarenheterna utifrån projektet skall sedan spridas vidare och Navigator följer dess arbete och process. Navigator har erbjudits att ta del av detta projekt, genom en individ som får möjlighet att träffa arbetsterapeuten under en period. Detta samarbete började planeras i oktober 2014 och arbetet startade i november 2014.

**8. Att utforma en modell för övergång mellan gymnasiesärskolan och den fortsatta sysselsättningen.**

Här har Navigator kartlagt hur det idag fungerar, och inte direkt arbetat med att utforma modell. Övergången fungerar idag bra med de samarbetsparter som för närvarande är aktuella, Jämtlands gymnasium och Höghammarskolan i Bollnäs. Det sker planeringsträffar mellan elev-föräldrar, skolan, hemkommunen, LSS om det är aktuellt, försäkringskassan och arbetsförmedlingen både i årskurs 3 och årskurs 4 för att övergången till fortsatta studier eller arbete ska bli bra. Fjällgymnasiet har sedan 2011 gymnasiesärskola, under läsåret 14-15 3 elever. På samma sätt planeras där träffar kring eleverna i årskurs 3 och 4, för att förbereda för elevernas fortsatta sysselsättning. Medarbetare från Navigator och Fjällgymnasiet deltagit i skolverkets konferens kring just denna fråga, och har startat upp en arbetsgrupp med berörda parter även för de ungdomar som inte går gymnasiesärskola, men som har någon form av utökat behov av insats eller funktionsnedsättning.

## Kvantitativa mål

40 ungdomar medverkar i Navigator under projekttiden, varav dessa uppskattas att:

- 30 deltar i orienteringskurs samt att
- 30 går vidare mot praktik, arbete eller studier

### Totalt antal inskrivna i Navigator från start fram till 31 december 2014

41 (18 tjejer 23 killar). Under hösten 2014 utformades en tydligare modell kring aktualiseringar av individer från Arbetsförmedlingen, vilket inneburit en stor ökning av antalet deltagare i Navigator. Denna modell framkom utifrån dialoger med Arbetsförmedlingens handläggare och innebär att alla ungdomar som skrivs in på Arbetsförmedlingen erbjuds kontakt med Navigator. Navigator tar sedan kontakt med individen och erbjuder ett möte för att tillsammans med hen bedöma om Navigator kan vara till nytta och ett stöd mot framtiden.

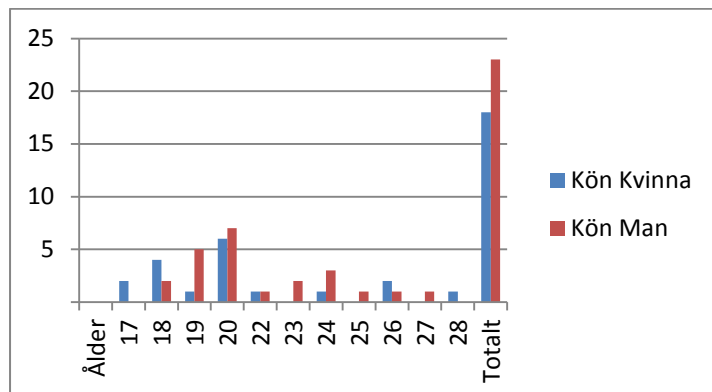
Navigator har frångått målet att 30 ungdomar skall delta i orienteringskurs, då arbetssättet utgår från en individuell arbetsmodell. Det andra målet att 30 går vidare mot praktik, arbete eller studier är ännu inte uppfyllt då många deltagare fortfarande är inskrivna och aktiva i insatser.

### Antal aktualiseringar från parter

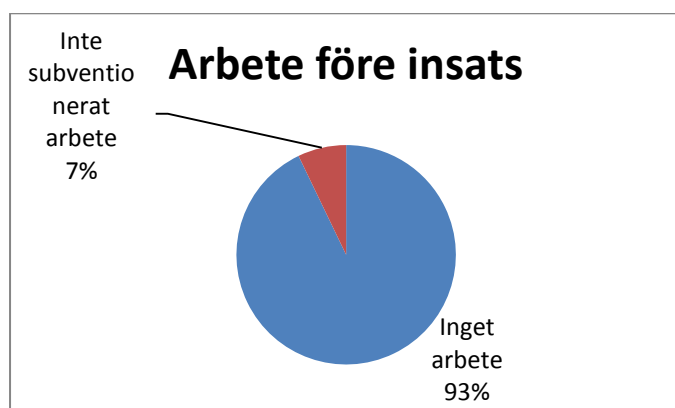
KIA	12 (7 killar, 5 tjejer)
Arbetsförmedlingen	19 (12 killar, 7 tjejer)
Försäkringskassan	4 (2 killar, 2 tjejer)
IFO	6 (2 killar, 4 tjejer)
Totalt:	41 (23 killar, 18 tjejer)

## Statistik utifrån SUS - System för uppföljning av samverkan

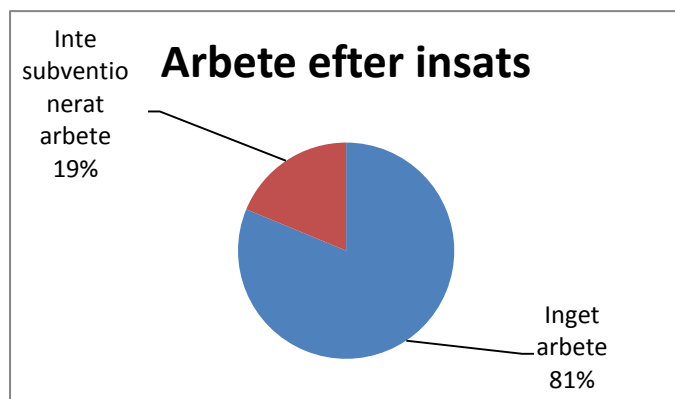
Navigator i Berg har använt sig av detta uppföljningssystem för att kunna utvärdera resultat. Brytdatum för denna uppföljning blev 15/12 2014, vilket gör att dessa resultat beräknas på 17 utskrivna och 41 inskrivna personer.



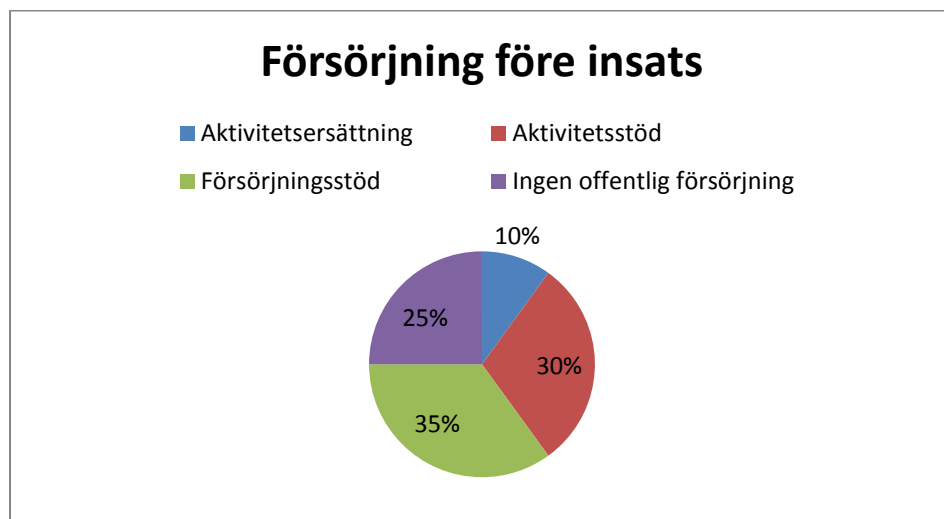
Antal inskrivna deltagare, pågående och avslutade, fördelat på ålder, kvinnor och män. Detta visar att spridningen av ålder hos Navigators deltagare är stor, dock en något större grupp 18-20 år. Detta beror troligen på det kommunala informationsansvaret (KIA), alla personer 16-20 år som avbrutit sina studier kontaktas av Navigator och skrivs i vissa fall in i Navigators insats.



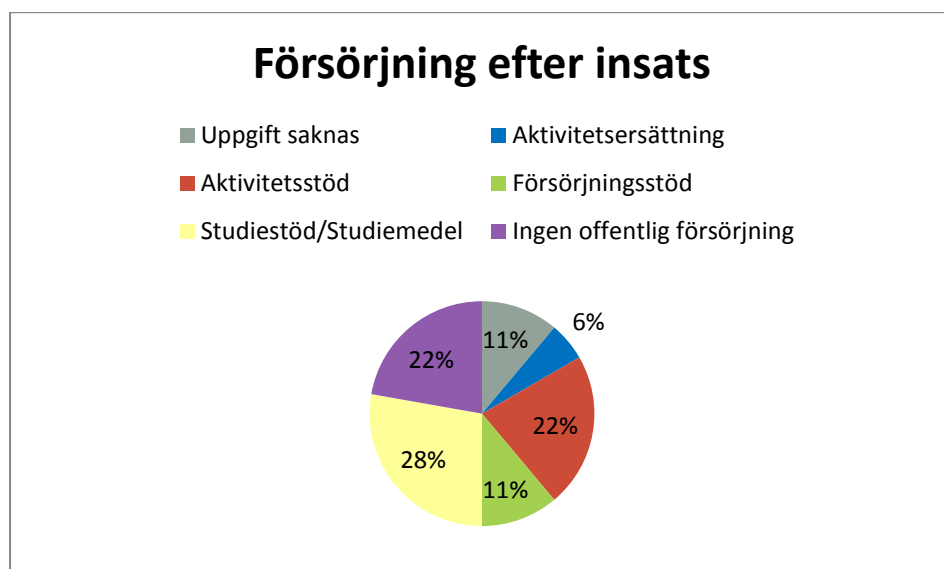
16 personer hade inget arbete innan Navigator och 1 person hade arbete innan Navigator.



14 personer hade inget arbete efter Navigator och 3 personer hade fått ett inte subventionerat arbete efter Navigator. Av de 14 personer som inte hade arbete efter Navigator, är det 6 st. som studerar och 1 som både studerar och arbetar.



2 personer med aktivitetserättning, 6 personer med aktivitetsstöd, 7 personer med försörjningsstöd, 5 personer utan offentlig försörjning innan Navigator. Sammanlagt är det 17 personer som har avslutat Navigator, och vissa hade flera försörjningar innan Navigator, därför blir summan av antalet personer i detta diagram högre än 17 personer.



Efter Navigator har 1 person aktivitetserättning, 4 personer aktivitetsstöd, 2 personer försörjningsstöd, 5 personer studiestöd, 4 personer har ingen offentlig försörjning och 2 personer saknas det uppgift på.

Det mest intressanta med denna bild är att försörjningsstödet har minskat från 7 personer till 2 personer från tiden innan Navigator och efter Navigator. Det är en förändring på 71 %, vilket handlar om mycket "sparade" pengar för kommunen i uteblivet försörjningsstöd. Det är även

väldigt stora vinster för personerna som utvecklas och nu på olika sätt är på väg mot egen försörjning.

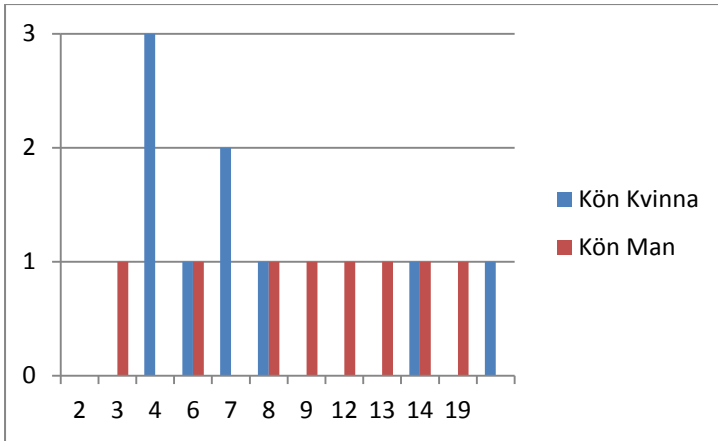
Ingen person hade studiestöd innan Navigator och 5 personer har studiestöd efter avslut. Det är väldigt positivt både för individens utveckling samt en höjning av kompetensen hos invånarna i Bergs kommun.

Det är 2 personer där uppgift saknas. Det kan bero på att dessa personer flyttat utan att meddela Navigator, eller valt att avbryta kontakten.

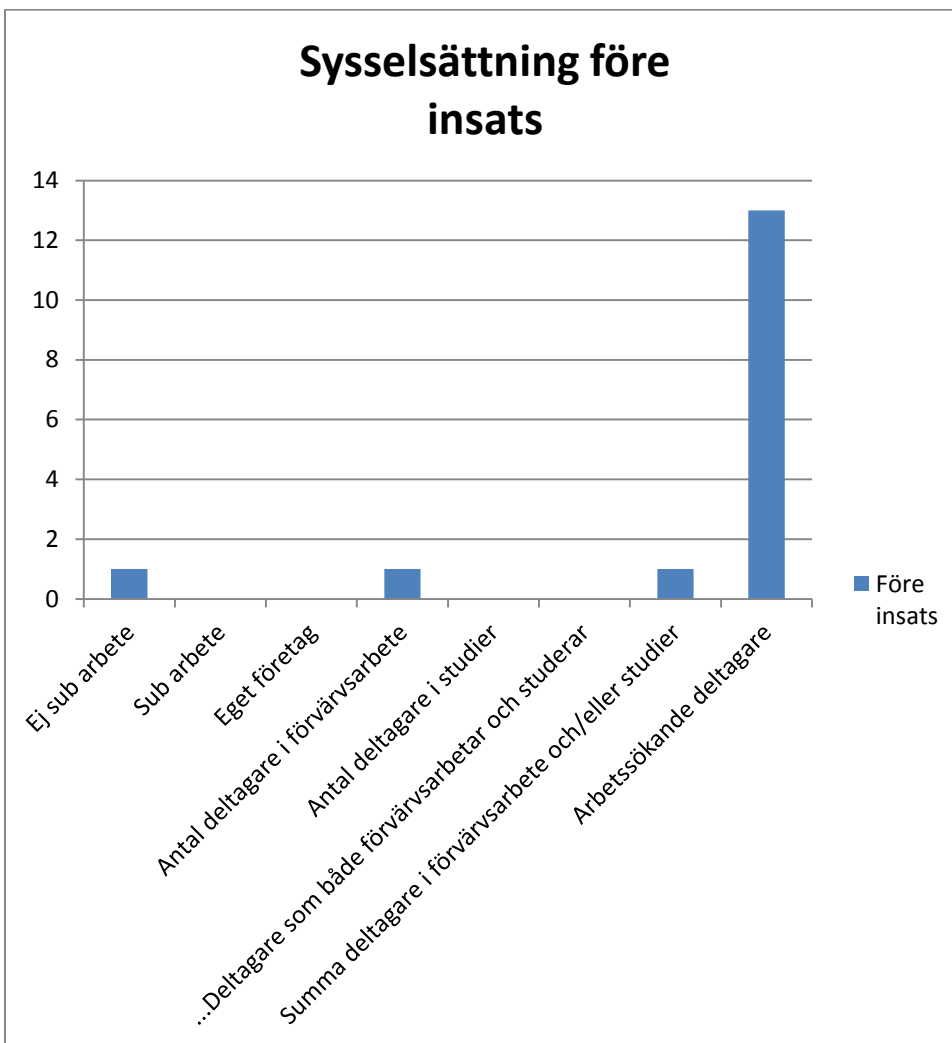
Det faktum att 25 % inte hade någon form av offentlig försörjning innan Navigator och 22 % efter insatsen Navigator betyder att dessa individer kostar mer för samhället efter insatsen. Dock bör siffrorna tolkas så att de har kommit ett steg vidare framåt och med det också fått den ersättning de har rätt till. T.ex. aktivitetsstöd. Eller så har de gått tillbaka till studier, studiestöd.

<b>Försörjning</b>	<b>Antal deltagare före insats</b>	<b>Andel före</b>	<b>Antal deltagare efter insats</b>	<b>Andel efter</b>	<b>Förändring</b>	<b>Förändring i %</b>
Uppgift saknas			2	12 %	2	
Aktivitetsersättning	2	12 %	1	6 %	- 1	- 50 %
Aktivitetsstöd	6	35 %	4	24 %	- 2	- 33 %
Försörjningsstöd	7	41 %	2	12 %	- 5	- 71 %
Studiestöd/Studiemedel			5	29 %	5	
Ingen offentlig försörjning	5	29 %	4	24 %	- 1	- 20 %

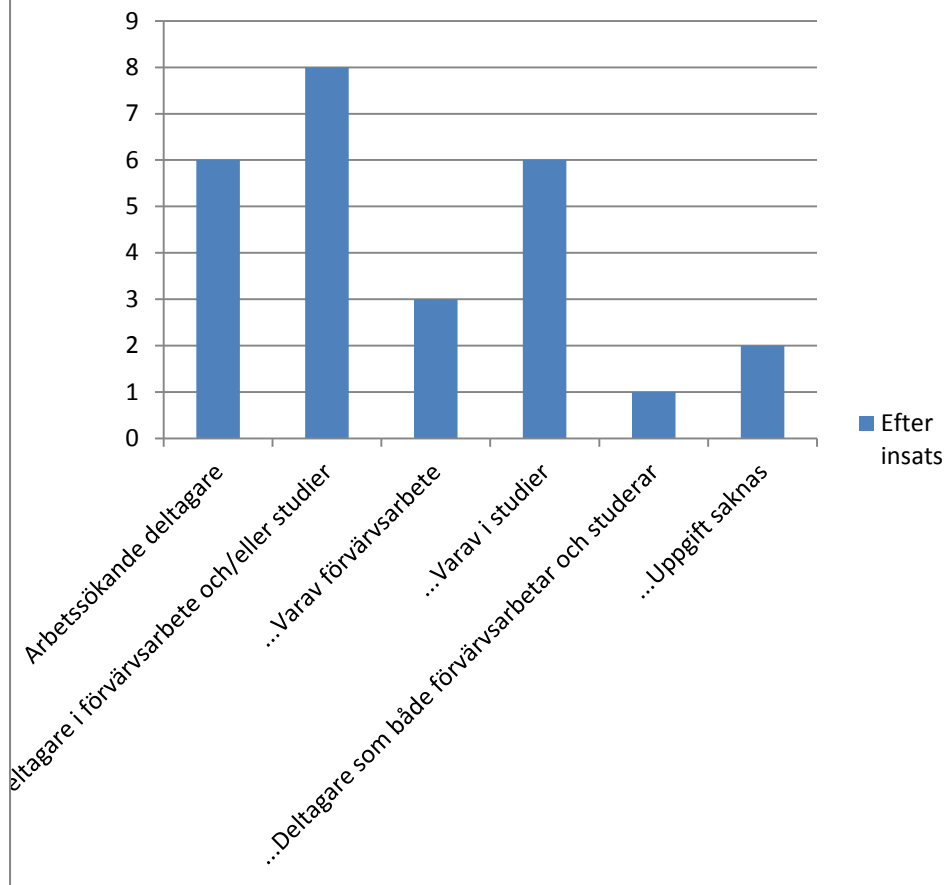
Här ovan visas en tabell av förändringen av försörjningen hos de 17 avslutade individerna i Navigator.



Antal månader i insats, på avslutade kvinnor och män. Denna bild visar att behovet av insatsens längd varierar mycket och bekräftar vår reflektion att inte ha någon gräns för hur länge individer kan vara inskrivna i Navigator och få stöd.



## Sysselsättning efter insats



Dessa två tabeller visar att majoriteten av deltagarna var arbetsökande innan Navigator. Efter att de tagit del av insatsen är majoriteten av deltagarna i studier eller arbete. De som efter insatsen fortfarande är arbetsökande är deltagare som flyttat eller gått över i annan arbetsökande insats.



## Samhällsekonomisk utvärdering

Navigator har erbjudits att göra en samhällsekonomisk utvärdering av projektet via Samordningsförbundet i Jämtlands län. Denna görs tillsammans med deltagare och beräknas utifrån hur ekonomi och hälsa såg ut ett år innan deltagande i Navigator och sedan ett år efter utskrivning ur projektet. Det har varit vissa svårigheter med att motivera deltagare att delta i utvärderingen, vilket gjort att svarsfrekvensen inte är så hög som vi hade önskat. Dock ger det en bild av de samhällsekonomiska effekter Navigator i Berg kommer resultera i. Det är i nuläget inte beslutat vem som är ansvarig att hämta in uppgifter ett år efter deltagarens utskrivning.

## Ekonomi

Projektet har följt den budget som upprättats för projekttiden.

I samråd med samordningsförbundet fick projektet första halvåret en förstärkning i budgeten för att kunna erbjuda frukost för deltagarna. Detta var i samband med den 10 veckorskurs som erbjöds under våren 2013. Senare övergick insatserna till mer individuella och frukosten togs bort.

Redan från projektets start har önskemålet varit att ha Navigators lokal ute i samhället. Under hösten 2013 dök det upp en ledig lokal på gamla tingshuset i Svenstavik. Efter samtal och överenskommelse med samordningsförbundet tecknades ett hyresavtal från 1/11 2013 på den nya lokalen. En beräkning i budgeten visade att hyreskostnaden skulle rymmas i den beslutade budgeten under resterande projektid.

Även för den ekonomiska redovisningen och rekvirering av medel har samarbetet med samordningsförbundet fungerat mycket bra. Det är i jämförelse med andra projekt en enkelhet och tydlighet i både rekvirering och redovisning.

## Resultat i korthet för Navigator i Berg utifrån delmålen

- En individuellt anpassad arbetsmodell har utformats inom projektet Navigator i Berg.
- En arbetsgrupp, där Navigator, arbetsförmedlingen, Försäkringskassan, individ- och familjeomsorgen i Bergs kommun (IFO) och skolan träffas regelbundet var sjätte vecka, har etablerats och kommer fortsätta finnas i framtiden.
- Navigator kommer följas upp på LOKSAM-träffarna under 2015, för att säkerställa att syftet och målet med verksamheten bibehålls.
- Projekttiden har i sig varit en lärandeprocess, där det funnits möjlighet att pröva metoder och formas till den verksamhet det är idag.
- Lokalen i Tingshuset är viktig då den ligger centralt och på en neutral plats.
- Att hämta och besöka individer i hemmet har varit en viktig förutsättning i vissa fall.
- Studie- & yrkesvägledning nära kopplad till Navigator är ovärderligt, då det breddar individens bild av studier och yrkesval.
- Att KIA har legat under Navigator har varit en framgång då vägen från att sluta skolan till att bli erbjuden en annan insats blir mycket kortare.
- Fler än en personal har gett många bonuseffekter.

## Implementering

Verksamhetsnämnden i Bergs kommun beslutade den 8/10 2014 att projektet Navigator i Berg from 1/1 2015 ska implementeras i sin helhet, utifrån hur verksamheten pågått under hösten 2014 med 100 % socionom anställd och i lokalen i gamla tingshuset. Huvudmannaskapet beslutade man att flytta från Fjällgymnasiet till avdelningen för stöd, utveckling och hälsa under enheten för verkställighet inom socialtjänsten. Det är viktigt att fortsätta i nuvarande lokal för att även fortsättningsvis påvisa att det är en verksamhet "fristående" från myndigheter. Det kommunala informationsansvaret (KIA), kommande aktivitetsansvaret kommer att vara en del av Navigators arbete även i framtiden. Det finns stora fördelar med detta då det blir en naturlig koppling mellan en första kontakt med en individ till att kunna förespråka ett första möte och hela kontaktkedjan sker i en och samma verksamhet.

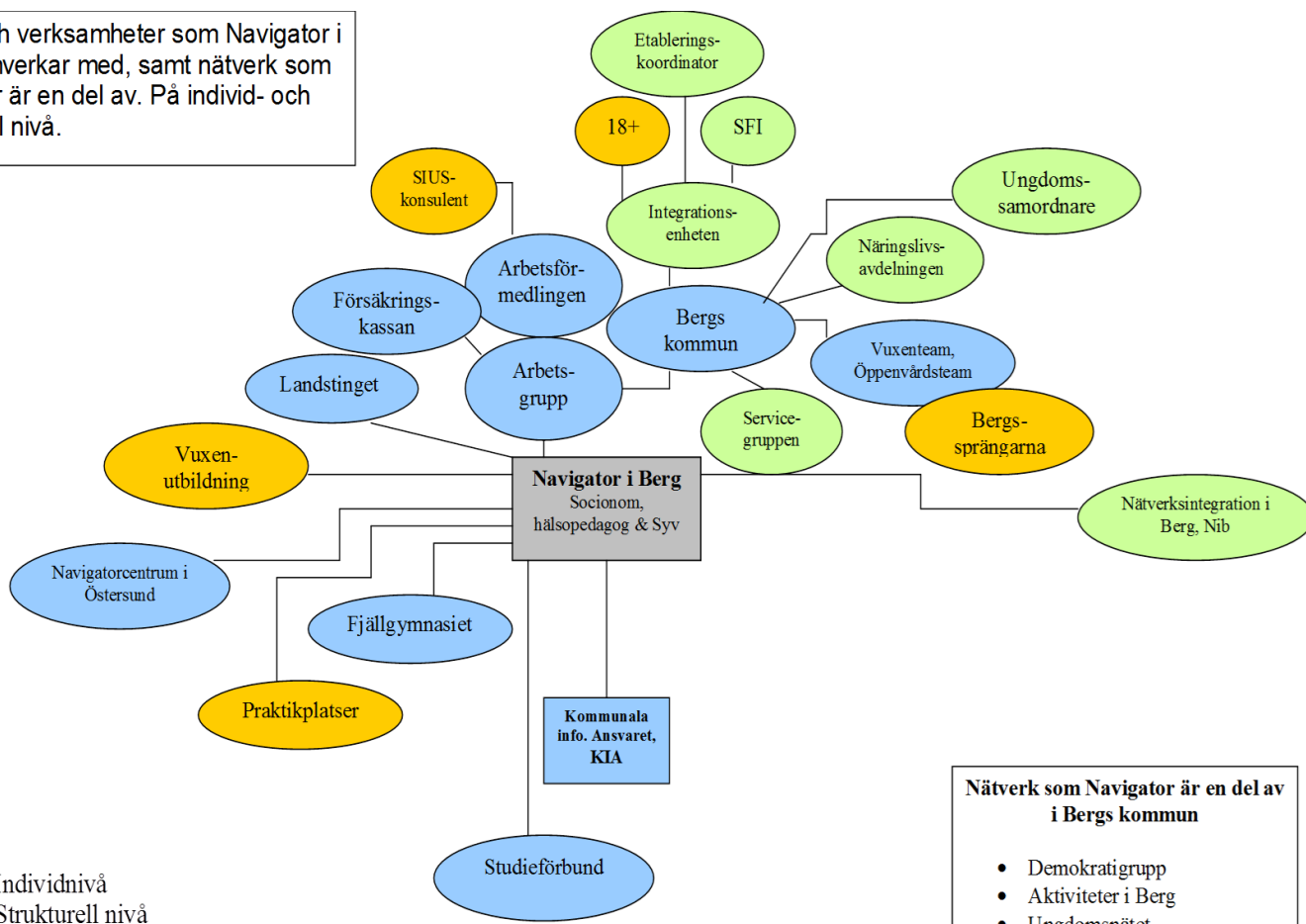
Det finns fördelar med att ha två personer tillgängliga i Navigator då det ger en lägre sårbarhet vid frånvaro, samt fördelen att kunna reflektera kring individärenden, idéer och verksamhetens arbete i stort. Detta kommer att arbetas med under 2015, för att göra verksamheten så bred och tillgänglig som möjligt!

Önskvärt att Navigators personal får regelbunden handledning, då det är av stor vikt att ha någon utomstående att bolla ärenden med, samt få tillgång till nya verktyg att använda i samtal.

## Aktiviteter under projektiden för deltagare och personal

Kompetensutveckling personal	Spridning Navigator	Aktiviteter deltagare	Temadagar för deltagare
Handledning i motiverande samtal (MI)	Nyinvigning av Navigator	Info kring eget företagande	Ungdomsmässa i Östersund
Slutkonferens Plug In Jämtland	Presentation av regionala KIA-gruppen	Studiebesök på företag	Demokratidagen
Unga In -slutkonferens på Fryshuset	Informationer för nämnd & kommunstyrelse	Info från fackförbund	Kompetensforum Östersund
Kompetensutveckling för alla SYV:are i länet	Implementeringsdag med Samjamnt	Gäster från företag	Framtidsdag på Fjällgymnasiet
Kompetensutveckling, nyanlända	Ungdomsnätet	Studiebesök skolor	Folkhälsomässa i Svenstavik
Besök på Ungdomstorget i Umeå	Plug Ins slutkonferens	KonstLABs workshops	Hälsokurs/tillfällen
Samjamntdagar	Information för politiker	Photovoice	
Skolverkets konferens om övergångar mellan skola och arbetsliv för ungdomar med funktionsnedsättning	Info om Navigator på Arbetsförmedlingen och kommunen	Kontakt med studieförbund	
Plug In konferenser & projektledarträffar	Monter vid "Älghälga"	Kontakt med näringslivsavdelningen Bergs kommun	
Kurs Lösningfokuserat arbetssätt	Samjamntdagar där Navigator redovisats	Individuella samtal	
Spridningskonferens i Stockholm, Grenverket Södertörn	MIUN "Världens bästa regionala utbildningssystem"	Studie- och yrkesvägledning	
Tillsammans för Sverige			
Utbildning i Photovoice			

Parter och verksamheter som Navigator i Berg samverkar med, samt nätverk som Navigator är en del av. På individ- och strukturell nivå.



- Individnivå
- Strukturell nivå
- Både individ- & strukturell nivå

**Nätverk som Navigator är en del av i Bergs kommun**

- Demokratigrupp
- Aktiviteter i Berg
- Ungdomsnätet

## Slutseminarium och fortsättnings-invigning av "Navigator i Berg" i Svenstavik den 13 februari 2015

Ett av Samordningsförbundets första samverkansprojekt avslutades 2014-12-31 efter att ha varit igång sedan november 2012. Många erfarenheter gjorda, nya samarbetsformer funna, plattformar för samverkan etablerade, resultat nådda och politiska beslut tagna om resurser till fortsatt verksamhet efter projektavslut. Projektet har kantat ihop med en annan storsatsning i länet som pågått parallellt, SKL's "PlugIn" och samverkan mellan förbundet och PlugIn har möjliggjort god resursanvändning. Målgrupp har varit unga utanför arbete studier.

### Övergripande mål och del mål

**Skapa en arena och arbetsmodell för ungdomar, unga vuxna som är i eller riskerar ett utanförskap. En gemensam plattform mellan kommun, myndigheter och arbetsliv som möjliggör ett effektivare resursnyttjande och ger ungdomarna en snabbare väg mot egen försörjning.**

1. Att bygga upp ett väl fungerande team, med tillgång till kompetenser och insatser som snabbt kan kopplas på utifrån individernas behov och förutsättningar.
2. Att utveckla modeller och arbetssätt med ett hälsoperspektiv som praktiseras under projektiden. Metoder prövas, väl anpassade utifrån vad varje individ behöver, och utformas till arbetsmodeller.
3. Att verka för att bygga upp en praktikbank. Tillsammans med arbetsgivare, företagarföreningar, näringslivsavdelning, skolor samt projekten Plug-in och NiB ska projektet verka för att ta fram platser för arbetsträning och praktik. Även specificerade praktikplatser till ungdomar med särskilda behov.
4. Att verka för att bygga upp en praktikbank. Tillsammans med arbetsgivare, företagarföreningar, näringslivsavdelning, skolor samt projekten Plug-in och NiB ska projektet verka för att ta fram platser för arbetsträning och praktik. Även specificerade praktikplatser till ungdomar med särskilda behov.
5. Att utarbeta en plan för hur hemkommunen i ett tidigt skede ska få ta del av vilka elever som riskerar avbrott på kommunala skolor samt friskolor inom länet. (Ingår också i målen för Plug-in.)
6. Att verka för att bygga upp en praktikbank. Tillsammans med arbetsgivare, företagarföreningar, näringslivsavdelning, skolor samt projekten Plug-in och NiB ska projektet verka för att ta fram platser för arbetsträning och praktik. Även specificerade praktikplatser till ungdomar med särskilda behov.
7. Att utforma en modell för övergång mellan gymnasiesärskolan och den fortsatta sysselsättningen

Läs slutrapporten om hur man arbetat för att nå målen och resultaten som uppnåts.  
Slutrapporten finns på [www.samjamt.se](http://www.samjamt.se) / flik uppföljning



Politiken är med och insatt, både Karin Paulsson och Therese Zetterman, lyssnade på gjorda insatser.



Nyinvigning av Navigator i Berg – nu som ordinarie verksamhet. Therese Zetterman klippte banden och underströk vikten av att stötta unga mot arbetsliv och studier.

Under seminariet berättade en av deltagarna om sina upplevelser med att ha kontakt med Navigator; hans ord att han hade känt frihet när han fick mål som var hans egna tror jag flera i lokalen tog med sig. Så starkt kan en insats fungera för en ung person i sin väg mot arbete och studier och fick en livssituation med mer kvalitet totalt sett dessutom.

Inspirerade avslutades dagen med ny-invigning. Navigator i Berg flyttades organisatoriskt från skolområdet inom kommunen till IFO. Projektet är nu implementerat och omhändertaget av ägaren, Bergs kommun.

Tack alla involverade för samarbetet och en intressant tid då Navigator i Berg utvecklades och hittade sina former.

**Sammanställt av Gunilla Kaev, februari 2015**  
**Samordningsförbundet Jämtlands län**