

Slutrapport

Pedagogtjänsten på Navigatorcentrum mellan 2015-2017

Finnvedens samordningsförbund har under en period på två år finansierat en pedagogtjänst på Navigatorcentrum, vilket är ungdomsverksamheten på Arbetsmarknadsorganisationen i Gislaveds kommun. Pedagogen har i den dagliga gruppaktiviteten på Kompassen hjälpt ungdomar mellan 16-29 år att komma in i rutiner och få struktur i sin vardag samt social träning för att sedan kunna ta nästa steg mot arbete, praktik eller studier.



Innehåll

1. Sammanfattning.....	1
2. Bakgrund.....	2
3. Syfte och mål.....	5
4. Målgrupp.....	6
5. Kompassen och Navigatorcentrum.....	6
5.1 Kommunalt ungdomslyft (KUL).....	7
5.2 Kommunala aktivitetsansvaret (KAA)	8
5.3 Praktik.....	8
5.4 Feriepraktik	8
5.5 AMO:s övriga praktiska verksamheter.....	9
6. Resultat och analys.....	10
6.1 År 2015.....	15
6.2 År 2016.....	16
6.3 År 2017.....	17
7. Framtida utvecklingsområden.....	21
8. Slutsats.....	23
9. Ekonomi.....	25
10. Källor.....	25

1. Sammanfattning

Under en tvåårsperiod, mellan september 2015 och augusti 2017, har Finnvedens samordningsförbund (FINSAM) finansierat en pedagogtjänst på Navigatorcentrum (NC) som är ungdomsverksamheten på Arbetsmarknadsorganisationen (AMO) i Gislaveds kommun. Pedagogen har i den dagliga verksamheten på Kompassen hjälpt ungdomar mellan 16-29 år att komma in i rutiner och få struktur i sin vardag samt social träning för att sedan kunna ta nästa steg mot sysselsättning i form av praktik, arbete eller studier. Ungdomsgruppen som har remitterats till Kompassen har oftast stått långt ifrån arbetsmarknaden och saknat fullföljda gymnasiestudier.

Det är bara ett fåtal ungdomar som har utnyttjat Studierummet. En av förklaringarna till detta är att det under projekttiden varit ett relativt gynnsamt läge på den lokala arbetsmarknaden och därför har ungdomar prioriterat arbete framför att återuppta studierna. Ungdomarnas ekonomiska situation samt hemmasituation har också haft stor inverkan på huruvida de valt att börja arbeta eller studera. Ungdomar som tidigt haft svårigheter under sin skolgång och aldrig inlett en gymnasieutbildning är också den grupp som har varit mest svårmotiverade tillbaka till studier. Ungdomar som har påbörjat men inte fullföljt en gymnasieutbildning har däremot varit mer positivt inställda till att återuppta studierna igen. Dessa ungdomar har bara behövt ett tillfälligt studieavbrott för att testa på något annat och tid att ägna sig åt lite eftertanke över sina framtidsplaner.

Resultaten visar att ett stort antal ungdomar lyckades komma vidare i arbete och studier trots dåliga förutsättningar både vad gäller utbildningsbakgrund och försörjningsform. Ett stort antal gick vidare till antingen subventionerat eller icke-subventionerat arbete. Trots att pedagogen uppmuntrat alla ungdomar genom samtal och gruppaktiviteter ihop med arbetsmaterial kring utbildningsmöjligheter så har endast ett fåtal valt att återuppta sina studier. Flertalet av ungdomar som har fått stöd i återgång till studier genom Studierummet har kommit på remiss med Utbildningskontrakt från Arbetsförmedlingen. Denna typ av arbetsmarknadspolitiskt program på remiss till Navigatorcentrum minskade under 2017. Ny personal på Arbetsförmedlingen har informerats om vilka olika arbetsmarknadsinsatser som Navigatorcentrum kan erbjuda kommunens ungdomar.

Tiden på Kompassen och Navigatorcentrum möjliggjorde en stor förändring för många av deltagarna både vad gäller vidaregång till arbete eller studier samt försörjningsform. Detta har inneburit stora samhällsliga vinster både socioekonomiskt och på individnivå för alla ungdomar som ingått i projektet. Många av dessa ungdomar hade med stor sannolikhet fortfarande levt i ett socialt utanförskap som på längre sikt inneburit något sämre levnadsvillkor jämfört med deras jämnåriga kamrater.

2. Bakgrund

Navigatorcentrum som befintlig ungdomsverksamhet startade 1:a januari 2013, men de nya dagliga gruppaktiviteterna startades först upp då AMO flyttade från sina lokaler i Gislaved till nyrenoverade lokaler i Anderstorp i april 2013.

Vid uppstarten av Navigatorcentrum så låg ungdomsarbetslösheten på en hög nivå, både i Gislaveds kommun (över 20 %) men också på läns- och riksnivå.

Arbetsmarknadsorganisationen hade i flera år jobbat aktivt med ungdomar som står en bit från arbetsmarknaden genom både en ungdomscoach och kommunalt ungdomslyft (KUL), samt även Feriepraktiken på uppdrag åt kommunstyrelsen. Genom uppkomsten av Navigatorcentrum så övergick ungdomsverksamheten till att bli mer utav en samverkansarena för att på ett bättre sätt kunna hjälpa ungdomarna vidare till arbete eller studier. Navigatorcentrum var ett arbetsmarknadsprojekt i Gislaveds kommun som delfinansierades av Finnvedens samordningsförbund. Projektet startade 1: a januari 2013 och pågick till och med 31:a december 2015.

I början av 2015 presenterades en delrapport kring Navigatorcentrum som en följeforskare från Contextio Ethnographic hade skrivit. Resultatet från denna delutvärdering visade att Navigatorcentrum hade påbörjat ett arbete med att strukturera upp och formalisera verksamheten. Tidiga erfarenheter från projektets första del, i form av personalomsättningar och sjukskrivningar, visade på vikten av att formalisera verksamheten för att skapa kontinuitet. Ett av styrgruppens uppdrag för Navigatorcentrum var att ta fram ett förslag på en organisationsstruktur som skulle skapa en formaliserad samverkan mellan samverkansparterna. Resultatet från delutvärderingen visade att Navigatorcentrum hade påbörjat ett arbete med att strukturera upp och formalisera verksamheten (Moberg, 2015a).

Delutvärderingen av Navigatorcentrum som genomfördes under hösten 2014 visade att majoriteten av de intervjuade deltagarna trivdes på Kompassen och tyckte det var bättre att vara sysselsatta än att sitta hemma och exempelvis bara spela dataspel. Deltagarna på Kompassen uppskattade aktiviteterna, särskilt aktiviteter kring arbetsmarknaden och önskemål fanns om att få genomföra fler studiebesök och andra aktiviteter utanför verksamheten. Majoriteten av deltagarna som var inskrivna på Kompassen när delutvärderingen blev klar, hade inte klarat av gymnasiet. Några deltagare uppgav att de hade önskat ett större stöd från vuxenvärlden under gymnasietiden.

När delutvärderingen presenterades i början av 2015 så hade 32 % av de totalt 48 avslutade deltagarna gått vidare till arbete eller studier sedan uppstarten av Navigatorcentrum.

Effekter på ungdomar som personal och samverkansparter uppgav, liksom ungdomar själva upplevde, var att de fått ökat självförtroende, blivit mer sociala, fått ökad motivation, ökat ansvarstagande och ett utökat socialt nätverk. Bland de deltagare som inte utvecklats inom ramen för Kompassen hade några missbruksproblem, gått vidare till psykiatri eller fortsatt

utredning av arbetsförmåga på Arbetsförmedlingen. Flera av deltagarna var intresserade av Arbetsförmedlingens arbetsmarknadsutbildningar och före detta deltagare som intervjuades upplevde att de kommit närmare arbetsmarknaden genom att de fått möjlighet till en KUL-placering (kommunalt ungdomslyft). På Navigatorcentrum möts många ungdomar som står olika långt från arbetsmarknad och studier. Det har alltid varit individens egna behov, förutsättningar och önskemål som styr vilka insatser som kommer att ingå i dennes handlingsplan på Kompassen och Navigatorcentrum.

Delutvärderingen visade på tre utmanings- och förbättringsområden för Navigatorcentrum: verksamheten, samverkan och målformulering. Det framkom även gällande verksamheten att det fanns ett behov av att utveckla aktiviteterna för ungdomarna på Kompassen.

I samband med delutvärderingen gjordes en översyn kring behovet av ökade resurser för att driva Navigatorcentrum. Detta gjordes med särskilt hänseende till att målgruppen i Kompassen stod långt ifrån arbetsmarknaden, var generellt svårmotiverade till det mesta, hade svårt att följa rutiner och allt som oftast saknade egen initiativkraft. Utifrån målgruppens behov så behövdes arbetsgruppen utökas till att bli ännu mer multikompetent. Arbetsgruppen på Navigatorcentrum hade sedan tidigare varit med på informations- och utbildningsdagar gällande Supported Education samt Supported Employment (SE)¹ och såg utvecklingsmöjligheter genom att implementera dessa metoder inom verksamheten. Det var framförallt den djupare förståelsen kring metoden Supported Education som sedan kom att ligga till grund för Studierummet på Navigatorcentrum.

I slutet av 2015 så jobbade fyra personer på Navigatorcentrum, där alla tjänster var kopplade till olika ansvarsområden. Vid uppstarten av Navigatorcentrum ansvarade ordinarie personal, som alla hade olika uppdrag, för gruppverksamheten. Detta fungerade inte och tjänsterna ändrades om på Navigatorcentrum och en ny tjänst tillsattes. Den nya tjänsten – Handläggare Navigatorcentrum 75 %, ansvarade för både handläggning av ärenden samt handledning av gruppen. En översyn av hur behoven såg ut då visade att arbetsuppgifterna behövde omfördelas och arbetsgruppen utökas med en tjänst till. Det krävdes en uppdelning mellan en handläggare för NC-ärenden och en pedagog för Kompassen.

Intervjuerna som genomfördes med deltagarna under utvärderingen 2015 visade på generellt sett två olika målgrupper (Moberg, 2015b). Den ena gruppen bestod av ungdomar som fullföljt sina gymnasiestudier men ännu inte fått in en fot på arbetsmarknaden och blivit hemmasittande. Denna grupp av ungdomar behövde inte lång tid på Kompassen innan de blev erbjudna en praktikplats som kunde leda till KUL-anställning. Den andra målgruppen var de som inte klarat av skolan av olika anledningar och varit skoltrötta. Denna gruppen i sin tur

¹ Supported Employment innebär att personer med arbetshinder, t.ex. funktionsnedsättning, ska få stöd att börja hos en arbetsgivare mycket snabbt. Nödvisst stöd för att klara arbetsuppgifterna ska ges på arbetsplatsen och fortsatt stöd ska ges till arbetstagare och arbetsgivare så lång tid efter att anställning inletts som behov finns. IPS-coacher arbetar med en fördjupning av SE anpassat till personer med psykisk funktionsnedsättning. IPS är en förkortning av Individual Placement and Support.

behövde vara lite längre tid på Kompassen och vissa av dessa ungdomar tenderade att "fastna" på Kompassen under lång tid. Deras beskrivningar var att de inte visste vad de ville göra, inte kände sig motiverade och inte hade något uttalat mål överhuvudtaget.

Slututvärderingen 2015 visade på att deltagarna uppskattade verksamheten på Kompassen och betonade vikten av att få en sysselsättning och komma in i ett socialt sammanhang istället för att sitta hemma. Deltagarna som stod närmare arbetsmarknaden och fullgjort sina gymnasiestudier upplevde dock Kompassen som kravlös, långtråkig och med alltför lätta arbetsuppgifter. Detta till trots att de endast varit på Kompassen under en kortare period. De efterfrågade möjligheten att ha olika nivåer på uppgifter och fylla upp dagarna med fler olika aktiviteter.

Under intervjuerna inför slututvärderingen visade det sig att deltagarna uppskattat det nya upplägget med olika temadagar. Några upplevde dock att monteringsarbetet, från den praktiska verksamheten på Monteringen, tagit över eftersom de genomförde temadiskussioner samtidigt som de utförde monteringsarbetet. Detta upplevdes som långtråkigt och de ville se en mer tydlig planering där en aktivitet faktiskt övergick till en annan. Det var främst arbetsuppgifterna som ansågs vara tråkiga och en av deltagarna efterfrågade fler inriktningar på AMO:s verksamhet så att de kunde ha flera olika arbetsuppgifter att välja mellan. Deltagarna efterlyste mer av det upplägg som presenterades för dem vid inskrivningen på Kompassen. En majoritet av deltagarna var nyfikna på de olika temana och såg fram att lära sig mycket utifrån dessa.

Deltagarna som fick praktik eller en KUL-anställning trivdes mycket bra. Det var uppskattat att få komma ut på en arbetsplats, lära sig mer om arbetsuppgifterna och få ett sammanhang. Några fick också utbildning på arbetsplatsen vilket uppskattades mycket. Möjligheten att få en inkomst under en tidsperiod upplevdes också som positivt.

De förslag på förbättringar som deltagarna kom med gällande Navigatorcentrum vid slututvärderingen överensstämde till viss del med förslagen på förbättringar som framkom vid delutvärderingen. Ett förslag på förbättringar som deltagarna lyfte vid delutvärderingen var att utöka personalstyrkan, vilket Navigatorcentrum även kom att göra. Ett återkommande förslag som inte hade uppfyllts vid slututvärderingen var att deltagarna efterfrågade mer utflykter och studiebesök på olika arbetsplatser.

Navigatorcentrum har fyllt ett tydligt behov i Gislaveds kommun. När ansökan om projektmedel för en pedagogtjänst på Navigatorcentrum skickades in till Finnvedens samordningsförbund i februari 2015 upplevdes målgruppen ha ändrats sedan uppstarten av Navigatorcentrum 2013. Det var tydligt att behoven bland ungdomarna hade blivit fler. Ansökan riktades framförallt mot den målgrupp som stod ännu längre ifrån arbetsmarknaden och som behövde extra stödinsatser för att ta sig ett steg närmare arbete eller studier.

Den nya målgruppen av ungdomar som remitterades till Navigatorcentrum under utvärderingen 2015 krävde mer tid och resurser än vad som tidigare beräknats. Kompassens aktiviteter hade mer eller mindre varit desamma under hela tiden som Navigatorcentrum funnits men kvalitetssäkringen i arbetslaget hade saknats för denna aktivitet. Övrig personal fick emellanåt avstå tid från sina ordinarie arbetsuppgifter för att ömsom kunna handleda ungdomarna på Kompassen.

Arbetsgruppen såg klart och tydligt ett behov av att utöka arbetslaget med pedagogisk kompetens. Därför behövdes en pedagog/handledare som kunde jobba med ungdomarnas behov för att återgå till studier, praktik eller arbete. I augusti 2015 anställdes slutligen en pedagog genom projektanställning.

3. Syfte och mål

Ett av de långsiktiga syftena med Navigatorcentrum är att skapa förutsättningar för jämlika ekonomiska och sociala levnadsvillkor för unga samt säkerställa att ingen hamnar i rundgång mellan olika system och myndigheter. Syftet med förstärkning av en pedagog på Kompassen är att ge stöd till ungdomar som vill återgå till studier genom Studierummet.

Ett långsiktigt mål är att ha en effektiv samverkan mellan olika samverkansparter för att tillsammans kunna ge ungdomar de bästa förutsättningar att bli självförsörjande. Ett viktigt mål för Kompassen är att genom gruppaktivitet stärka individerna till bättre självkänsla. Målet är att hjälpa ungdomarna att hitta en känsla av egenmakt. På Navigatorcentrum har en genomgående tanke varit att deltagarna genom gruppaktiviteterna kan utvecklas tillsammans för att sedan våga ta nästa steg vidare till studier eller arbete.

Verksamhetens mål efter förstärkning av pedagog är följande:

- 1. - 50 % går vidare till stöd genom SE-coach, KUL, annan praktik via Navigatorcentrum, arbete eller studier.**
- 2. - 70 % upplever en förändrad livskvalitet vid avslut ur Kompassen jämfört med inskrivning.**
- 3. Supported Education implementeras för de ungdomar som behöver stöd i återgång till studier.**

4. Målgrupp

Kompassen är till för de ungdomar som behöver extra stöd i sitt jobbsökande samt för de ungdomar som ämnar återgå till studier. Målgruppen som Navigatorcentrum jobbar med är ungdomar mellan 16-29 år som står utan sysselsättning. Med sysselsättning menas praktik, arbete eller studier. Här ingår även de ungdomar som omfattas av KAA (kommunala aktivitetsansvaret), mellan 16-20 år. I samarbete med Försäkringskassan och Arbetsförmedlingen kan Navigatorcentrum också hitta möjligheter för ungdomar med någon form av fysisk eller psykisk funktionsnedsättning upp till 29 år och som uppstår aktivitetsersättning att komma i sysselsättning. Ensamkommande barn och nyanlända ungdomar är också särskilda målgrupper som Navigatorcentrum vänder sig till.

5. Kompassen och Navigatorcentrum

Tiderna på Kompassen har varit från måndag till torsdag, från kl. 07:45 till 11:45. På Kompassen har det alltid skapats individuellt anpassade lösningar efter individens förutsättningar och behov. En del ungdomar har inledningsvis börjat både olika tider och dagar för att sedan alltmer komma in i ett mer strukturerat vardagsschema.

Kompassen har innehållit följande aktiviteter: Gruppaktivitet, social träning, jobbsök, studier, studiebesök, praktiskt arbete och temaarbete (Mitt liv, Min ekonomi, Min hälsa, Det goda livet). Genom olika teman för varje dag har ungdomarna erbjudits ett varierande och innehållsrikt program där de utvecklats som individer med bättre självkänsla samt fått en ökad förståelse kring personlig utveckling, hälsa, ekonomi och arbetsmarknaden. Temat Min Ekonomi har bland annat innefattat vad saker kostar, vad det innebär att flytta hemifrån, försäkringar, lön & hyra, att spara, göra en budget, vad det innebär att låna pengar och att hamna hos Kronofogden. Nyhetsrapporteringar och omvärldsanalyser med efterföljande diskussioner har varit ett viktigt inslag på Kompassen för att förmå individerna att tillsammans börja se på sitt och andras liv i ett större sammanhang. Gruppdiskussionerna har alltid varit mer uppskattade än när pedagogen hållit i tema utifrån en mer traditionell katederundervisning.

För många ungdomar på Kompassen har den undervisningsformen varit en av anledningarna till att dessa tappat motivationen i skolan. Tanken med Navigatorcentrum har också varit att det ska vara ett mellanting mellan myndighet och fritidsgård. Med fritidsgård menas en lättsammare atmosfär där personalen ska kunna umgås och samtala förtroligt med ungdomarna om högt, lågt, vitt och brett kring allt som händer i deras vardag. Det handlar helt enkelt om att ta sig tid att lyssna in mer och fördjupa sig i en problematik som andra myndighetskontakter inte alltid har möjlighet att göra. Bara genom att gå ut ur verksamheten på kortare friskvårdspromenader tillsammans med ungdomarna har gjort att dessa öppnat upp sig på ett helt annat sätt om sin livssituation.

Kompassen och pedagogens arbete är en central och viktig del av Navigatorcentrum. Det är navet för de ungdomar som inte är redo att återgå till skolan, som inte är redo att gå vidare ut i arbetslivet och som behöver mer stöttning i arbete, studier och andra vardagliga situationer. För många ungdomar är Kompassen deras första ingång till arbetsmarknaden överhuvudtaget samt första kontakt med Navigatorcentrum. En väg in och många vägar ut beskriver Kompassen väl ur en verksamhetssynpunkt. Tanken var från början att de insatser som främst skulle kopplas till Kompassen var Kommunalt ungdomslyft (KUL) och Kommunala aktivitetsansvaret (KAA). Det är dessa två verksamheter som försörjer Kompassen med deltagare. Kompassen jobbar med att stärka ungdomarnas egenmakt samt har en coachande hållning till ungdomarna. Inom verksamheten lyfts mjuka värden upp, såsom värderingar, bemötande, attityder och annat som berör samspelet mellan människor.

Till AMO:s övriga praktiska verksamheter kommer de deltagare som varit på Kompassen under en tid men som ännu inte är redo för en extern praktikplats. Syftet med det interna samarbetet har varit att få ett större flöde av deltagarna genom Navigatorcentrum och se om ungdomarna klarar av att sköta tider, ta eget ansvar och kunna utföra tilldelade arbetsuppgifter i en annan verksamhet utanför Kompassen.

Nedan följer interna exempel på andra vägar som ungdomar kan välja efter insatsen på Kompassen.

5.1 Kommunalt ungdomslyft (KUL)

Kommunalt ungdomslyft riktar sig främst till ungdomar som är mellan 20-24 år och som har varit arbetslösa längre än tre månader, är inskrivna på Arbetsförmedlingen och inskrivna i Jobbgarantin för ungdomar eller i Jobb- och Utvecklingsgarantin. Genom KUL får ungdomar möjlighet att kombinera praktik och anställning inom någon av kommunens förvaltningar. Grundtanken är att KUL-placeringen består av en tre månaders praktikperiod följt av en tre månaders anställningsperiod på en kommunal arbetsplats. I vissa fall kan denna anställning pågå upp till sju eller nio månader. För Kompassen har KUL varit den arbetsmarknadsinsats som varit till för de ungdomar som har stått lite närmare arbetsmarknaden och varit mer jobbreda. För Kompassen har KUL inneburit en väg ut i arbetslivet för många ungdomar. För en del handlar det om att få möjligheten prova på ett kommunalt yrke. För andra handlar KUL-anställningen om att få arbetslivserfarenhet och en referens. Den lön som ungdomarna har fått genom KUL-anställning har också inneburit att många har kunnat finansiera sin körkortsutbildning, vilket i sin tur har ökat möjligheterna till en anställning i framtiden.

5.2 KAA (Kommunala aktivitetsansvaret)

Ungdomar som varken studerar eller arbetar, är under 20 år och har gått ur grundskolan men saknar gymnasieexamen, omfattas av det kommunala aktivitetsansvaret. Det betyder att kommunen enligt lag har ansvaret för att kontakta ungdomar och kunna erbjuda stöd och aktiviteter som gör att dessa kommer vidare i livet (Skollagen 29 kap 9 §).

Det kan handla om att hjälpa ungdomar som har hoppat av skolan tillbaka till studier och hitta en utbildning som passar individen men även hitta praktik eller jobb. KAA-handläggaren kan hjälpa ungdomen att söka jobb, skriva CV och personligt brev. Handläggaren för KAA kan även boka möten med ungdomar på platser där dessa känner sig som mest bekväma. För Kompassen har KAA inneburit att verksamheten fått ett stadigt inflöde av ungdomar. För många KAA-ungdomar har Kompassen varit deras första ingång till Navigatorcentrum.

5.3 Praktik

Genom Navigatorcentrum får ungdomar möjlighet till praktik både inom kommunal verksamhet och i privata företag. Det kan handla om kortare praktikperiod för att prova på ett kommande yrkesval, eller en längre praktik för att få erfarenhet av ett specifikt yrke.

Arbetsökande ungdomar som har behov av extra stöd kan få hjälp i att finna och behålla ett arbete tillsammans med en utbildad SE-coach i metoden som kallas Supported Employment. SE-coachen kan utifrån ungdomens egna förutsättningar och behov ge individuellt stöd för att underlätta vägen till arbete.

5.4 Feriepraktik

Syftet med feriepraktiken är att skapa sysselsättning åt ungdomar som av olika anledningar har svårt att själva ordna sommarjobb samt att låta ungdomar få prova på olika yrken och branscher i kommunens verksamheter under sommaren. Genom feriepraktiken ges ungdomar värdefulla erfarenheter av arbetslivet. Praktiktiden är på tre veckor, 6 timmar per dag vilket motsvarar 90 timmar praktik. Det utgår ersättning för de timmar man fullgjort under sin praktik.

För möjlighet till feriepraktik krävs det att man är skriven i Gislaveds kommun och antingen går i årskurs 8 & 9 i grundskolan eller årskurs 1 & 2 på gymnasiet och gymnasiesärskolan. Skolungdomar som har funderat på att hoppa av sin nuvarande utbildning har under sommaren fått möjlighet att prova på något helt annat än studier. KAA-ungdomar som varit inskrivna på Kompassen har informerats om möjligheten att söka en feriepraktikplats under sommaren om de väljer att skriva in sig igen på skolan eller avstår från att helt hoppa av sin utbildning. Detta har faktiskt sporrat och motiverat vissa att återuppta sina studier för att kunna få en liten inkomst under sommarlovet.

5.5 AMO:s övriga praktiska verksamheter

Ungdomar som inte har varit redo för en extern praktikplats eller jobb har fått möjlighet att testa på någon av AMO:s praktiska verksamheter. Arbetsmarknadsorganisationens praktiska verksamheter är följande:

Textilen utför på uppdrag av olika kommunala verksamheter sömnadsarbeten såsom exempelvis gardinsömnad, lagning av textilier, arbetskläder och handdukar. Textilen har ett nära samarbete med Snickeriet där deltagarna fräschar upp möbler. Textilen har även en butik där deltagarna kan få möjlighet till arbetsträning i butiksmiljö. Alla varor tillverkas av deltagarna vilket ger unika varor.

Datacentrum arbetar med dataregistrering av folkräkningsuppgifter i samarbete med Riksarkivet SVAR. Arbetet är till stor del självständigt men kräver även ett nära samarbete med handledaren. Arbetsuppgifterna kräver goda kunskaper i svenska.

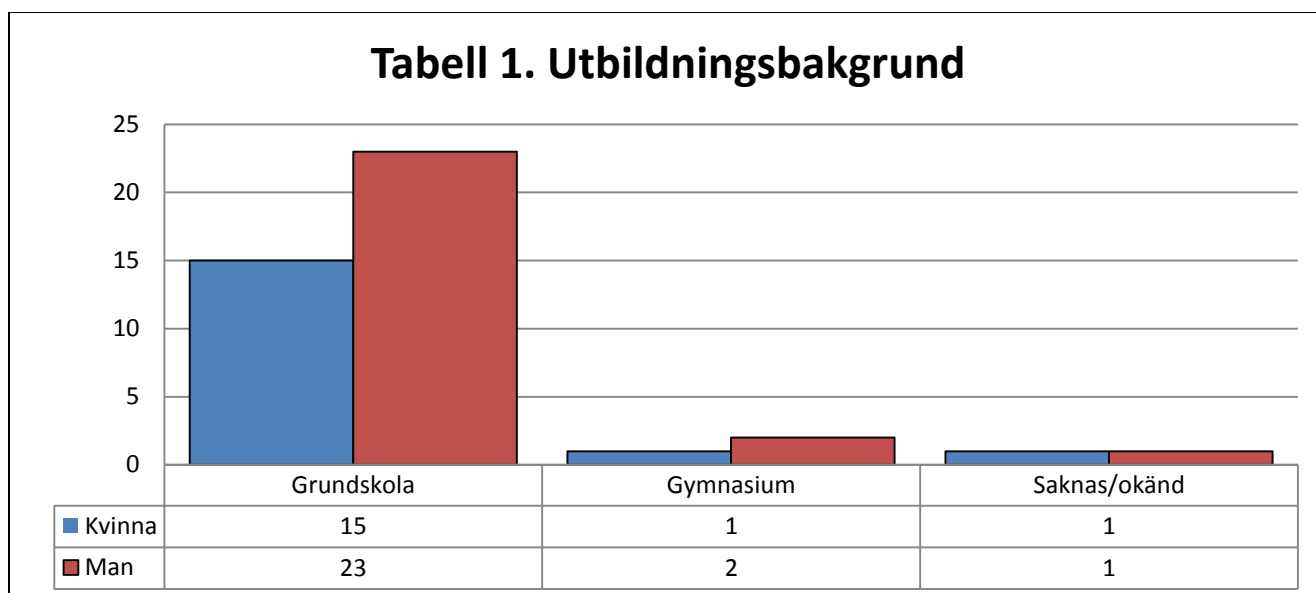
Café Harmoni är AMO:s egna café. Verksamheten erbjuder förmiddags- och eftermiddagskaffe samt lunch åt personal och deltagare. Här finns platser för antingen praktik eller anställning där deltagarna får möjlighet att testa på att jobba i en restaurangliknande miljö.

Monteringen utför monterings- och packningsarbeten på uppdrag av företag i närområdet. Syftet med en deltagarplacering i Monteringen kan vara arbetsträning inför en anställning på den reguljära arbetsmarknaden eller arbetsrehabilitering med bedömning av arbetsutbud inför återgång i arbete.

Snickeriets huvudsakliga uppdrag är att renovera, restaurera och bygga om de möbler som finns inom Gislaveds kommuns verksamheter. De möbler som färdigställs finns sedan i ett register som är tillgängligt för kommunens olika förvaltningar.

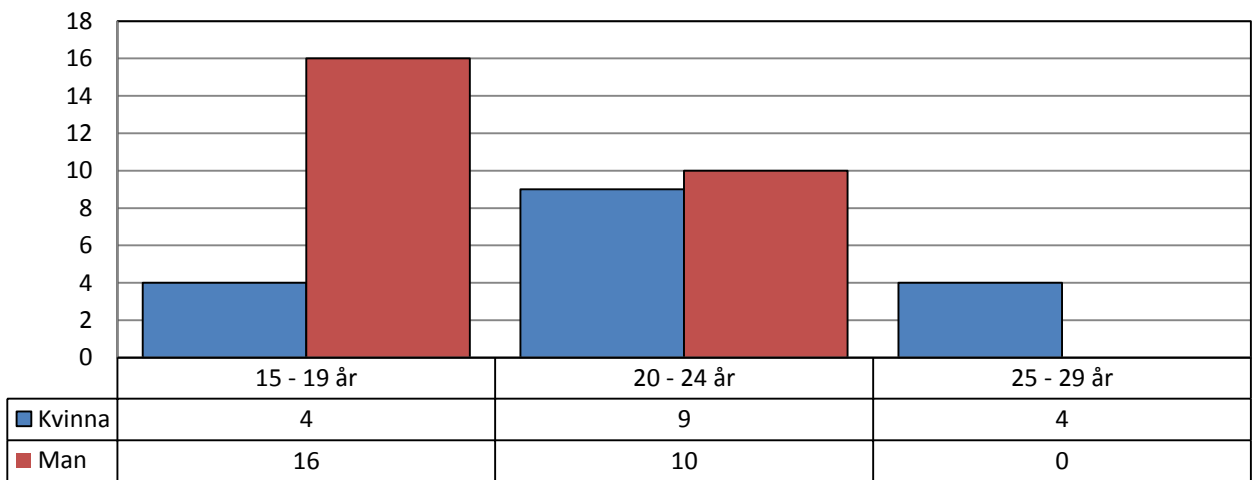
6. Resultat och analys

Här följer analyser av resultaten som är hämtade ur sektorsövergripande system för uppföljning av samverkan och finansiell samordning inom rehabiliteringsområdet (SUS). SUS är ett system som är till för att följa upp resultaten av samverkan och finansiell samordning inom rehabiliteringsområdet. Under projekttiden har det funnits KAA-ungdomar som har varit inskrivna kortare perioder på Kompassen för att sedan utebli helt och bli okontaktbara. Under projekttidens fyra första månader så var det fyra KAA-ungdomar som inte registrerades i SUS. Denna målgrupp av ungdomar mellan 16-20 år har varit extra svår motiverad och svår att hitta varaktiga insatser till. Detta är den främsta anledningen till att dessa inte återfinns i den statistik som registrerats i SUS under projekttiden. Det har inte varit ovanligt med att KAA-ungdomar bara varit någon enstaka dag eller vecka på Kompassen. Det kan också vara så att föräldrarna inte medgivit sitt samtycke till att deras minderåriga ungdomar ska få registreras i systemet. Under projekttiden 2015-2017 har pedagogerna haft kontakt med samtliga ungdomar som ingår i statistiken.



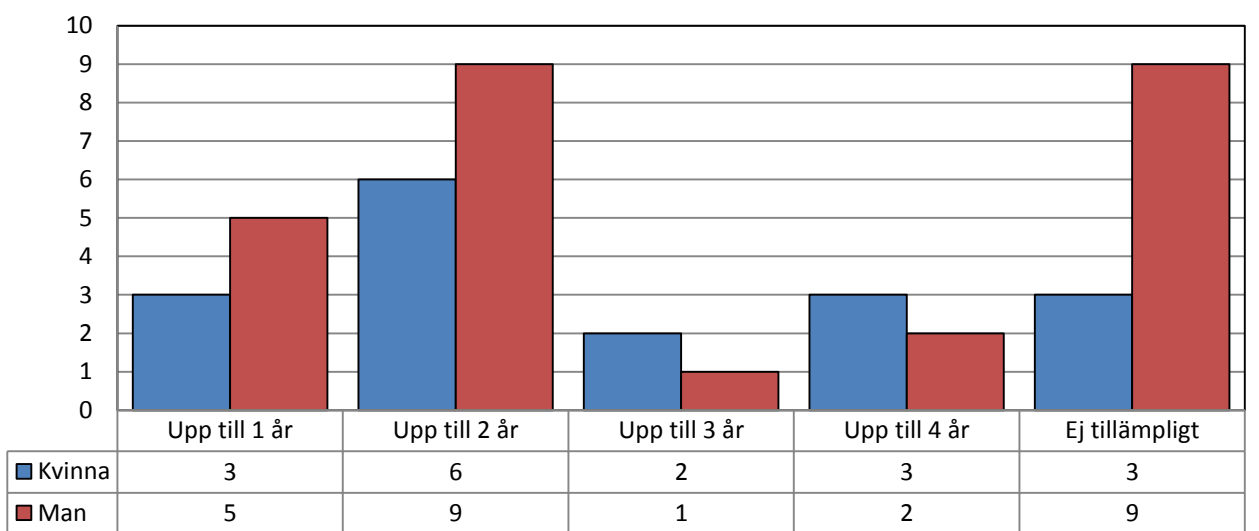
Som tabell 1 över utbildningsbakgrund visar så kan vi se att utbildningsnivån var låg bland deltagarna. Många har bara fullföljt grundskolan. Det är endast tre av fyrtiotre deltagare som har fullföljt en gymnasieutbildning. Det är väldokumenterat att utbildningsnivån har stor påverkan på människors senare livsförhållanden. Sett till det totala antalet inskrivna deltagare så har det varit några färre kvinnliga deltagare än män. Det har varit nästan en tredjedel fler män än kvinnor inskrivna på Kompassen under projekttiden. Det har dock inte varit någon större skillnad könsmässigt gällande utbildningsbakgrund. Vi kan se i målgruppen 15-19 år att andelen manliga deltagare varit fyra gånger fler än de kvinnliga deltagarna. Detta överensstämmer med statistiken i kommunen över gymnasiala skolavhoppare där andelen unga män är överrepresenterade. Majoriteten av dessa deltagare har inte påbörjat någon gymnasieutbildning överhuvudtaget. I kategorin saknas/okänd har det varit nyanlända ungdomar som har saknat ett studie- eller examensintyg från sina hemländer.

Tabell 2. Ålder



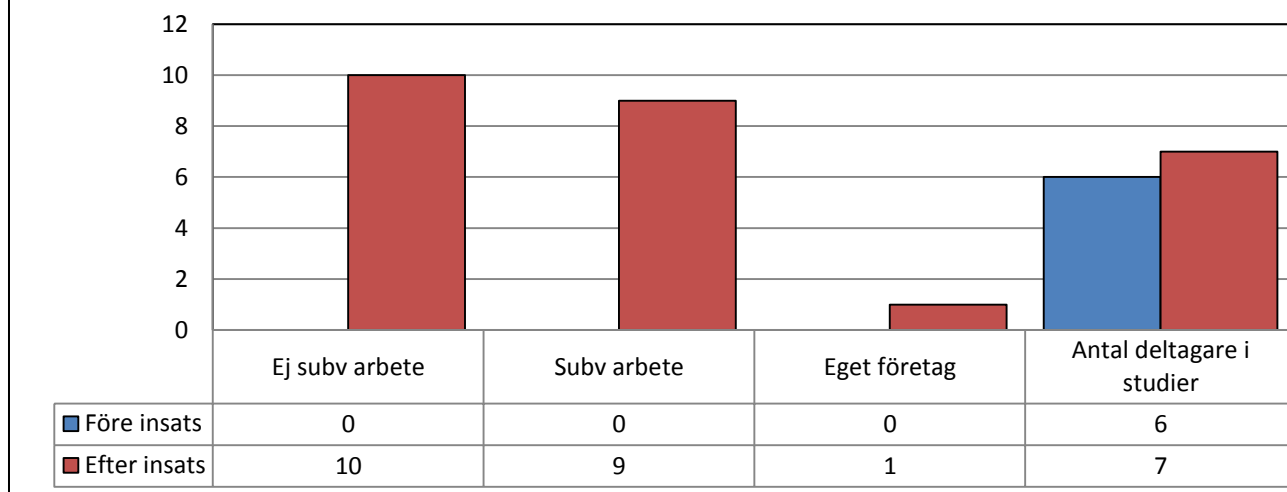
I tabell 2 över ålder kan vi se att fördelningen är jämn mellan åldersgrupperna 15-19 år och 20-24 år och så har det varit under hela projektiden. I åldersgruppen 25-29 år har samtliga fyra deltagare varit kvinnor. Det är svårt att analysera exakt vad detta faktum beror på. Den primära målgruppen av ungdomar som Navigatorcentrum jobbar med är egentligen de mellan 16-24 år. Navigatorcentrum jobbar även med åldersgruppen 25-29 år och då handlar det oftast om någon form av funktionsnedsättning och remittenten är Försäkringskassan.

Tabell 3. Tid i offentlig försörjning



I tabell 3 över tid i offentlig försörjning kan vi se att trettioen av det totala antalet inskrivna deltagare någon gång varit i offentlig försörjning. Den största andelen av dessa ungdomar, femton stycken, har varit i offentlig försörjning i upp till två år. Det går inte heller här liksom utbildningsbakgrunden (tabell 1) att urskilja någon större skillnad mellan könen gällande tiden i offentlig försörjning. Nästan en tredjedel, åtta av tjugotre, har varit i offentlig försörjning upp till tre-fyra år innan de blivit inskrivna på Kompassen.

Tabell 4. Arbete/studier före och efter insats



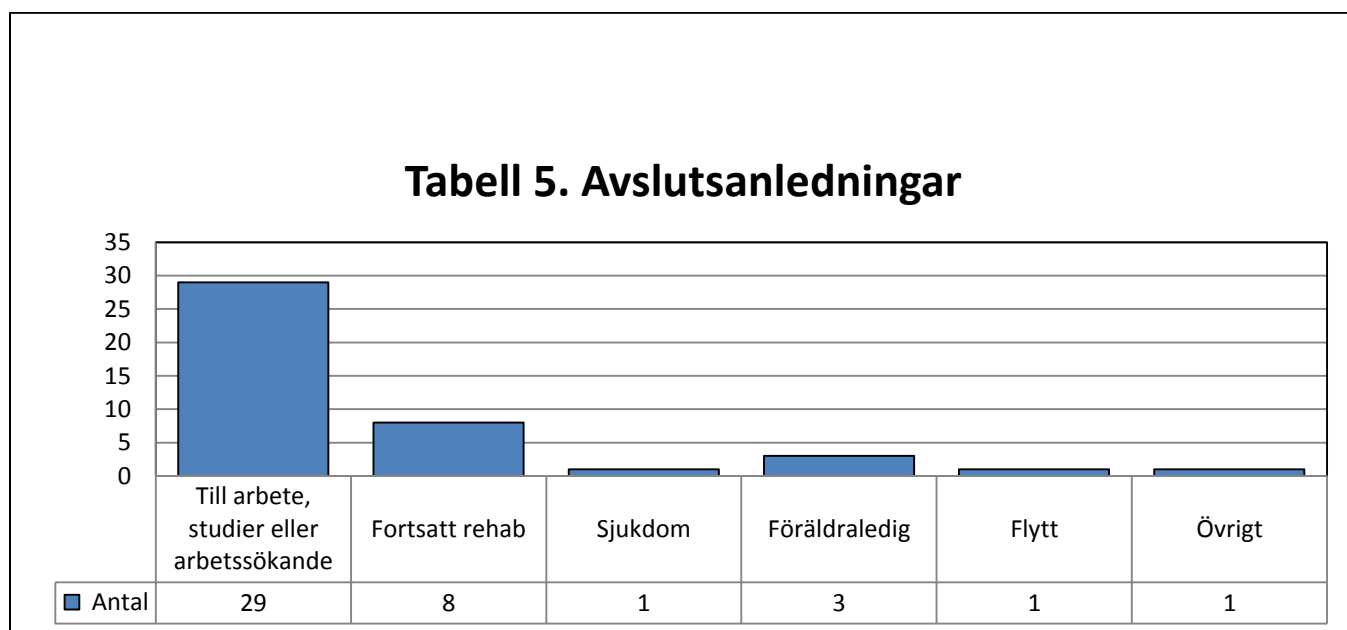
Trots att ungdomarna ofta har haft dåliga förutsättningar så kan vi tydligt se i tabell 4 över arbete/studier före och efter insats att många har lyckats komma vidare i arbete eller studier. Tio stycken har lyckats få ett icke-subventionerat arbete, vilket är fantastiskt med tanke på att ungdomarna allt som oftast saknat erfarenhet och kontakter. Nio stycken har fått ett subventionerat arbete efter insatsen. En deltagare har kommit vidare genom eget företagande. Totalt har tjugo stycken ungdomar kommit i förvärvsarbete efter insats. Sju stycken har återgått i studier efter avklarad insats.

Det totala antalet ungdomar som har gått vidare till arbete eller studier efter att ha varit inskrivna på Kompassen uppgår till tjugosju stycken. Av de ungdomar som inte gick vidare till arbete eller studier så gick dock åtta vidare till fortsatt rehabilitering genom SIUS² (se tabell 5 över avslutsanledningar). För dessa ungdomar innebar tiden på Kompassen att de fick möjlighet att testa på olika aktiviteter och genomföra en grundlig kartläggning som sedan kom att utgöra ett underlag för fortsatt rehabilitering. Utan Kompassen hade flertalet av deltagarna säkerligen inte kommit vidare i arbete eller studier under lång tid. Sex deltagare studerade före insatsen och de flesta av dessa är KAA-ungdomar som har varit på väg att hoppa av sina studier på gymnasiet men fått möjligheten att kombinera fortsatt skolgång med närvaro på Kompassen eller Studierummet.

Det går inte nog att understryka att denna ökade grad av vidaregång till arbete eller studier har fått stora samhällliga vinster både socioekonomiskt och på individnivå för alla ungdomar som ingått i projektet. Många av dessa ungdomar hade med stor sannolikhet fortfarande levt i ett socialt utanförskap som på längre sikt inneburit något sämre levnadsvillkor jämfört med deras jämnåriga kamrater. Det är ett faktum att människors

² Särskild stöd för introduktions- och uppföljningsstöd (SIUS) är ett stöd till arbets sökande med nedsatt arbetsförmåga på grund av en funktionsnedsättning. Den arbets sökande får stödet inför och under en anställning. En SIUS-konsult med särskild kompetens i introduktionsmetodik hjälper då den arbets sökande på arbetsplatsen. För att den arbets sökande ska få stödet ska han eller hon ha ett behov av att träna på arbetsuppgifter och annat som krävs för att få en anställning.

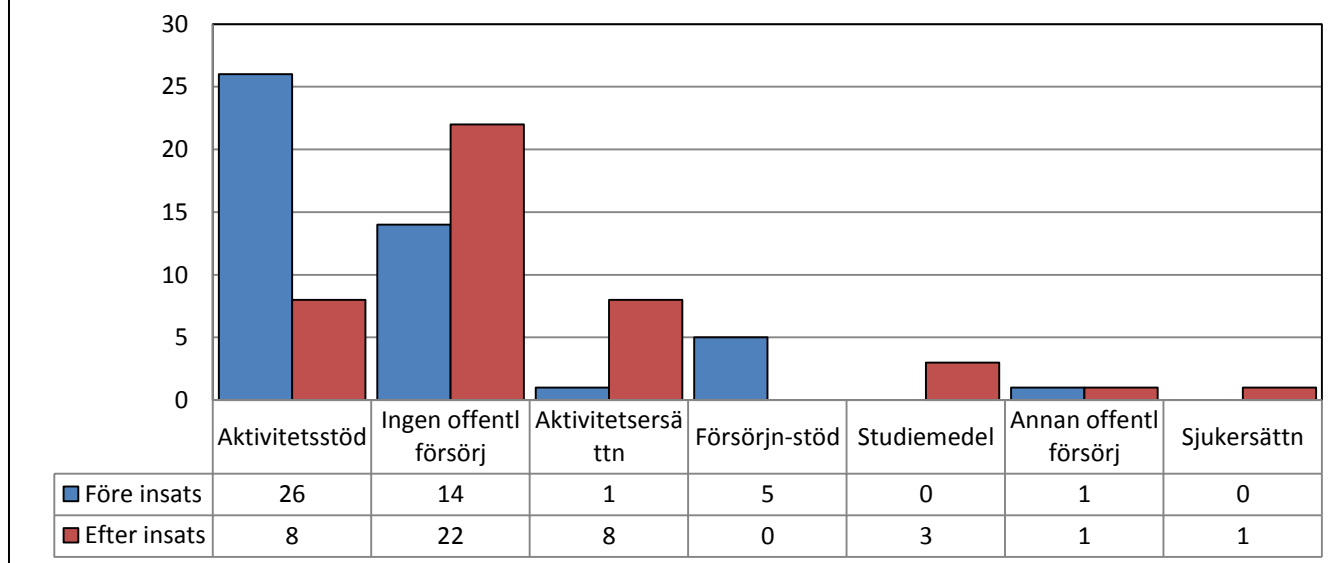
välståndet påverkas negativt såväl psykiskt som fysiskt av att befinna sig i ett långvarigt utanförskap. Att sysselsättningsgraden har ökat har även haft stor inverkan på de ungas försörjning och egenmakt över sina liv (se tabell 6).



I tabell 5 över avslutningsanledningar kan vi se att totalt tjugonio ungdomar har gått vidare till arbete, studier eller som fortsatt arbetsökande. Två manliga deltagare har avslutats på grund av att de på egen begäran önskat gå vidare som arbetsökande på egen hand och därav antalet tjugonio i tabellen. Det är en övervägande andel män, nitton i jämförelse med åtta kvinnor som har lyckats komma vidare i arbete eller studier.

I avslutningsanledningen fortsatt rehabilitering kan vi se att det är totalt åtta ungdomar. Det är lika många kvinnliga som manliga deltagare som gått vidare med fortsatt rehabilitering. En av deltagarna har avslutats på grund av sjukdom. Det är tre kvinnliga deltagare som avslutats på grund av föräldraledighet. Det är endast en deltagare som avslutats på grund av flytt. Deltagaren som återfinns under övrigt har avslutats på grund av missbruk. Vi kan alltså konstatera att majoriteten av ungdomarna som avslutats under projektiden faktiskt har lyckats komma vidare i arbete och studier. Under projektiden deltog totalt sjutton kvinnor och tjugosex män.

Tabell 6. Försörjning före och efter insats



I tabell 6 över försörjning före och efter insats kan deltagare ha haft flera olika försörjningskällor vid start- och sluttillfället. Tabellen visar endast deltagare som avslutat insats. Som vi kan se i tabell 6 så var försörjningsgraden bland ungdomarna relativt låg innan dessa deltog i insatsen. Det var endast en ungdom som hade aktivitetsersättning innan insatsen på Kompassen. Efter insatsen på Kompassen hade åtta stycken ungdomar erhållit aktivitetsersättning.

Efter insatsen på Kompassen så ändrades försörjningsformen för flera av deltagarna. Aktivitetsstöd var den försörjningsform som flest deltagare erhöll innan insatsen, varav tjugosex deltagare hade detta. Vid utskrivning hade denna försörjningsform minskat bland hela arton stycken individer. Vid inskrivning uppbar fem stycken ungdomar försörjningsstöd. Efter insatsen på Kompassen uppbar ingen ungdom ekonomiskt bistånd i form av försörjningsstöd. En annan intressant aspekt är det antal ungdomar som inte uppbar någon som helst offentlig försörjning vid inskrivning. Totalt fjorton stycken ungdomar hade ingen offentlig försörjning vid inskrivning. Att denna andel ungdomar inte hade någon offentlig försörjning före insats har en enkel förklaring i att dessa, till största delen KAA, bodde hemma och föräldrarna stod för deras försörjning. Ett antal av dessa ungdomar gick vidare till icke-subsventionerat arbete.

Ingen av ungdomarna hade något studiemedel innan insats. Efter insats hade tre deltagare fått ändrad försörjningsform till studiemedel. Av alla KAA-ungdomar som varit inskrivna på Kompassen (varav ett antal inte framgår i SUS-statistiken) och bara haft insatsen under en kortare period så fanns möjligheten att kombinera sin placering på Kompassen med att samtidigt gå i skolan vissa dagar utan att gå miste om sitt studiemedel. Närvaron rapporterades till gymnasieskolan. Istället för att helt avbryta sina studier har dessa skoltrötta ungdomar fått möjligheten att prova på någon annan aktivitet utöver skolan. Genom ett nära samarbete mellan Kompassen och gymnasieskolan i Gislaved så har dessa

överenskommelser hjälpt många KAA-ungdomar som annars helt hade avbrytit sina studier och blivit skolavhoppare. På Kompassen och Navigatorcentrum har det alltid varit viktigt att upprätthålla kontakten med skolan och kunna samarbeta kring ungdomsgruppen. Av de som valde att återgå till studier erhöll tre stycken studiemedel efter insats. Före insats var det bara en ungdom som uppbar en annan typ av offentlig försörjning och efter insats var det ingen förändring.

Resultaten utifrån tabell 6 och analysen visar att för många individer innebar insatsen på Kompassen en förändring i deras vardagliga försörjning. Resultatet visar dock inte vilka olika kombinationer av arbete och studier samt försörjningsformer som förekom under projekttiden. Det är svårt att skönja något specifikt mönster mellan utfallet av olika arbetsmarknadsinsatser efter insatsen på Kompassen och förändrade former av försörjningssätt mer än att det har inneburit stora förändringar för individerna själva. Ungdomarnas förändrade försörjningsformer är sammankopplat med att en stor andel faktiskt gick vidare till icke-subsventionerat och subsventionerat arbete som tabell 4 över arbete/studier före och efter insats visar.

6.1 År 2015

Under det andra halvåret 2015 utvecklades verksamheten genom att pedagogen anställdes för att bättre möta de ungdomar som behövde stöttning i att både komma tillbaka till studier samt kunna fullfölja redan pågående studier. Sedan hösten 2015 finns Studierummet som kombineras med andra aktiviteter på Navigatorcentrum efter individens behov för att fullfölja sina studier. Pedagogen erbjuder stöd till ungdomar som behöver läsa upp sina betyg för att kunna ta del av det reguljära utbildningsprogrammet i samhället. Det har då gällt coachning och inga lärarledda lektioner. Upplägget på Studierummet har planerats tillsammans med remittenten och skolan. Kommunala aktivitetsansvaret, som kartlägger och erbjuder aktivitet till ungdomar mellan 16-20 år som inte går på gymnasiet, använder sig främst av Kompassen och Studierummet för de som behöver komma in i någon aktivitet. På förmiddagarna används även Studierummet till aktiviteter på Kompassen.

6.2 År 2016

Totalt nittiosex ungdomar har fått ta del av övriga aktiviteter på Navigatorcentrum under 2016: Kommunalt ungdomslyft (KUL, 20-24 år, 1-3 månaders praktik, alternativt 7-9 månaders anställning i kommunal verksamhet), coachning med arbetsmetoden Supported Employment (SE), praktikplatser för social träning och arbetsträning, Kompassen med jobsökarstöd och stödjande aktiviteter fyra dagar i veckan.

Arbetet med DUA (Delegationen för Unga till Arbete) kom igång i Gislaved, Värnamo och Gnosjö under 2016. Tillsammans sökte kommunerna medel för att ha en gemensam anställd som skulle jobba med DUA-frågorna. Genom DUA finns det möjlighet för ungdomar till s.k. Utbildningskontrakt genom samarbete med skolan och Arbetsförmedlingen. Dessa

ungdomar har då fått möjlighet att få stöttning till studier genom pedagogen på Navigatorcentrum, samt att de också haft möjlighet att kombinera Utbildningskontrakt med en anställning inom KUL. Pedagogens roll på Navigatorcentrum har inte alltid varit enkel. Dels har det funnit svårigheter att få ungdomar till Studierummet och det har då handlat om en otydlighet och rollfördelning med samverkansparter. För några ungdomar som läste på Komvux och samtidigt var inskrivna på Arbetsförmedlingen blev det otydligt var de skulle vara placerade och när. När det gällde Utbildningskontrakt och DUA, där pedagogens roll och studierummet var självklar, så har det samtidigt varit svårt att lokalisera och kartlägga målgruppen. Deltagarna på Kompassen/studierummet har placerats där på uppdrag av Arbetsförmedlingen, Gymnasieskolan, Socialförvaltningen och Försäkringskassan. Ett nytt samarbete med SFI inleddes även under 2016. Några av de placerade ungdomarna på Kompassen och Studierummet har också varit språksvaga och språkförbistringen har i vissa fall försvårat kommunikationen mellan samverkansparterna. Flera av ungdomarna på Kompassen har haft oavslutade studier och behövt motiveras till fortsatta studier men den vägen har varit lång för många.

I sammanställningen på nästa sida redovisas alla insatser under året. En individ kan räknas mer än en gång, eftersom denne kan ha varit delaktig i fler insatser under placeringen på Navigatorcentrum. Vägen för en ungdom kan se ut som följande: remiss till NC, insats på Kompassen, coachning inför praktik, KUL och avslut till arbete/studier eller åter beställare. Ungdomarna som redovisas som KAA nedan är antalet ungdomar mellan 16-20 år som vi arbetade med i verksamheterna under 2016. Kompassen och Studierummet jobbar individuellt med allt från coachning, till gruppaktivitet, social träning och studier.

Tabell 7. NC 2016

	Antal
KUL	41
SE-coachning	3
Annan praktik	37
Kompassen/ Studierummet	24
KAA	7

Under 2016 har totalt 70 individer avslutats på Navigatorcentrum (inom parentes siffror från föregående år). Dessa har gått vidare till:

Jobb	24 (15)
Studier	10 (19)
Avslut (okänd anledning, flytt, missbruk, etc)	11 (12)
Åter beställare	27 (38)

(Flera har avslutats och kommit in en gång till i verksamheten, med uppehåll emellan och därav fler avslut än individer).

6.3 År 2017

Under 2017 tog totalt 73 ungdomar del av Navigatorcentrums arbetsmarknadsinsatser. Under första halvåret 2017 påverkade föräldraledighet och personalomsättning i form av två nya handläggare för både det kommunala aktivitetsansvaret (KAA) och kommunalt ungdomslyft (KUL) kontinuiteten, genomförandet och planeringen i verksamheten. Detta har också påverkat in- och utflödet av ungdomar till Kompassen. Inflödet av ungdomar till Kompassen har KAA till stor del stått för. Utflödet av ungdomar från Kompassen har i sin tur KUL stått för. När dessa båda insatser saknat personal har detta också påverkat deltagarflödet på Kompassen. Huvuddelen av alla remisser som inkommer till Navigatorcentrum skickas fortfarande från Arbetsförmedlingen. I januari upplöstes ungdomshandläggargruppen på Arbetsförmedlingen som hade hand om de arbetsmarknadspolitiska programmen Jobb- och utvecklingsgarantin (JOB) samt Ungdomsgarantin (UGA). Detta kom även att påverka inflödet av remisser.

Tidigare har denna ungdomshandläggargrupp tillsammans med handläggare på Navigatorcentrum genomfört remissmöten en gång i månaden där gemensamma ärenden kunnat diskuteras. Efter omorganiseringen på Arbetsförmedlingen kommer inte handläggarna längre att jobba med individuella ärenden på samma sätt som tidigare och detta innebär att det blir svårare med uppföljningsarbetet och återkopplingen av ärenden bakåt i tiden.

Under våren inledde Kompassen ett samarbete med den ideella organisationen Hela Människan i Gislaved. I verksamheten bedrivs socialt arbete som är till för att hjälpa utsatta människor som befinner sig i en svår livssituation och utanförskap. Syftet med detta samarbete har varit att kunna erbjuda våra deltagare en annan meningsfull aktivitet utanför Navigatorcentrum. Deltagarna har fått möjlighet att ansvara över ett eget arbetsområde som exempelvis klädsortering, prissättning av begagnade varor, hjälpa till att inreda, hyllsortera, packa matkassar och hjälpa till i caféverksamheten bland mycket annat. Deltagarna har på egen hand fått ta initiativ, planera och utföra olika arbetsuppgifter efter sin egen förmåga. Vi har sedan kunnat göra en bedömning utifrån varje deltagares arbetsförmåga och det viktigaste har då varit att fokusera på de positiva aspekterna kring vad som faktiskt har fungerat för deltagarna.

En studie- och yrkesvägledare bjöds in när det fanns ett behov bland vissa deltagare att få information om möjligheterna att återuppta studierna inför hösten. Ett antal deltagare har uttryckt en önskan om söka sig till ett annat gymnasium på en annan ort eftersom dessa har upplevt att deras nuvarande omgångskrets påverkat skolgången negativt.

Under senvåren genomförde vi en gemensam NC-dag där alla våra deltagare fick information om verksamheten och inspirerande föreläsningar. Ett lokalt bemanningsföretag bjöds in och informerade ungdomarna bland annat om vilka förväntningar som arbetsgivare har på arbetssökande.

Det behövs fler hälsofrämjande insatser på Navigatorcentrum. Att bjuda in kostrådgivare som kan inspirera till en mer hälsosam livsstil är planerat. Meningen är inte att vi ska vara förmanande gentemot ungdomarna men ändå kunna inspirera till en mer hälsosam livsstil och lyfta fram positiva hälsofördelar.

Många av deltagarna äter ingen ordentligt mättande och näringsriktig frukost. På morgonen är kurrande magar mer regel än undantag på Kompassen. Deltagarna har svårt att tillgodogöra sig den kunskap och verktyg som vi vill förmedla om det fattas ett energitillskott. Många av deltagarna brottas också med sömnsvårigheter som en följd av rubbad dygnsrytm på grund av hemmasittande under lång tid.

Ungdomarna har fått berätta hur deras kostvanor har sett ut under skoltiden och de flesta har nästintill aldrig ätit frukost på morgonen eller tidigt på dagen. På lunchen har man helt hoppat över skolmaten och hellre föredragit att äta snabbmat utanför skolan. Vi har därför återinfört möjligheten för ungdomarna att tillsammans vara med och tillaga en gemensam frukost två dagar i veckan. Detta har varit väldigt uppskattat och lockat en och annan ungdom att verkligen ta sig till Navigatorcentrum. Utöver detta så bjuder vi alla deltagare på Kompassen dagligen på frukost bestående av en smörgås och valfri varm dryck på Café Harmoni.

Det är ett antal deltagare som har blivit för trygga på kompassen under våren, vilket har medfört en så kallad "inlåsningsseffekt". Detta är inget nytt fenomen på Kompassen. Sedan verksamheten startades har det funnits deltagare som har blivit för hemtama. Ett processtänkande började tidigt utvecklas bland personalen där det beslutades om att inflödet av nya deltagare periodvis begränsades. Det har märkts på gruppnivå när individer har börjat växa sig fast. Vissa blir för trygga i gruppen och vill sedan inte därifrån. Då blir det lätt problem med exempelvis rökning och raster när trotsigheten ökar. Då äger deltagarna plötsligt Kompassen och blir för bekväma samt mer motsträviga till förändring. Det är därför vi måste börja jobba mer individuellt med deltagarna och försöka skicka dessa vidare till praktik inom AMO:s praktiska verksamheter eller på en extern praktikplats.

Att i större utsträckning praktikplacera ungdomar internt inom AMO:s egna praktiska verksamheter har varit en prioriterad fråga. Problemet under hösten 2017 var dock att både Textilen och Snickeriet saknade samordnare. Montering hade ett eget högt deltagarantal och periodvis färre inkommande arbetsuppgifter. Många ungdomar som har varit inskrivna på Kompassen har haft problem med att hålla tider och komma i tid till verksamheten. Ett antal deltagare har haft svårt att sköta sin in- och utstämpling.

Det vi har märkt är att det måste ske förändringar i gruppen för att vi ska kunna hjälpa vissa individer att komma vidare. Blir det inga förändringar i gruppdynamiken samtidigt som gruppen stagnerar, då har vissa varit här för länge. Individerna som har varit inskrivna på Kompassen under 2017 har behövt mer individuell stöttning.

Två deltagare i Kompassen har under våren gått vidare till KUL-anställning inom en av kommunens förvaltningar. Inför våren 2018 planerar vi att genomföra fler studiebesök eftersom det är något som deltagarna efterfrågar. Att inleda ett samarbete med näringslivet är också en prioriterad fråga. Det skulle vara till stor hjälp om vi kunde hitta eller skapa något gemensamt forum där Navigatorcentrum kan få möjlighet att fråga vilka olika företag som skulle kunna tänka sig att erbjuda framförallt ungdomar utan gymnasiekompetens en praktikplats. En annan utmaning framöver är hur vi på bästa sätt ska lyckas hjälpa nyanlända ungdomar i den dagliga verksamheten på Kompassen. På Kompassen har det under våren varit några enstaka språksvaga individer där upplägget inte har behövts ändras utifrån deras behov. Problemet är hur vi ska planera för verksamheten om det blir fler språksvaga i gruppen.

Pedagogtjänsten kommer att inrikta sig mer på att ge deltagarna individuell vägledning och coachning. Under eftermiddagarna, efter förmiddagens gruppverksamhet på Kompassen, kommer deltagarna få möjlighet att träffa pedagogen i ett mer personligt möte med coachande samtal. Titeln på pedagogtjänsten ändrades till ungdomscoach när kommunen övergick till att finansiera tjänsten 1:a september 2017. En ursprungstanke var att ordinarie handläggare inom Navigatorcentrums olika verksamheter skulle ansvara för gruppaktiviteten med ungdomarna en dag i veckan. Detta är fortfarande realistiskt med tanke på den målgrupp som remitteras till Navigatorcentrum. Målgruppen behöver kontinuitet bland personalstyrkan, i alla fall till en början, eftersom de oftast har svårt att anförtro sig till för många olika människor.

Målgruppen av ungdomar som remitteras till Navigatorcentrum står fortfarande långt från arbetsmarknaden. Målgruppen karaktäriseras fortfarande av att vara svårmotiverade, har svårt att följa rutiner, saknar allt som oftast slutbetyg från grund- eller gymnasieskolan, lider av fysisk eller psykisk ohälsa, saknar arbetslivserfarenhet samt har en låg initiativförmåga. Målgruppen omfattas fortfarande av personer där det misstänks finnas ett utredningsbehov. Ett hinder som Navigatorcentrum ser för att kunna locka och hjälpa fler ungdomar till gruppaktiviteten på Kompassen är att det inte är centralt beläget i en större centralort utan ligger i utkanten av en mindre ort. Ur ett lägesmässigt perspektiv har det varit svårt för en del ungdomar att ta sig till Navigatorcentrum trots goda bussförbindelser. I Gislaveds kommun finns det ingen direkt kultur av att studera vidare. I den ungdomsgrupp som berörs av det kommunala aktivitetsansvaret, 16-20 år, har detta faktum varit särskilt utmärkande. Detta syns också i statistiken över projekttiden. Det finns ett antal ungdomar över 20 år som bestämt sig för att återuppta sina studier till gymnasiet men många av KAA-ungdomarna har varit omotiverade att återgå till studier. Dessa ungdomar önskar hellre att hitta arbete eller praktik än återgång till studier. Det har varit särskilt svårt att motivera tillbaka skolavhoppare till studier i den yngre ungdomsgruppen. Detta kan ha att göra med att Gislaved, liksom hela GGVV-regionen, tidigare alltid haft goda jobbopportuniteter på grund av industritätheten och lägre trösklar in på arbetsmarknaden. När vi nu återigen befinner oss i en högkonjunktur med goda chanser till arbete inom exempelvis den lokala industrin så efterfrågar arbetsgivarna

mer arbetskraft. En del av ungdomarna som har varit inskrivna på Navigatorcentrum har fått arbete genom något av de lokala bemanningsföretagen. Vi har dock märkt att arbetsgivarna allt som oftast efterfrågar fullföljda gymnasiestudier, vilket väger tungt i konkurrensen om ungdomsjobben. Antalet nyanlända ungdomar som är inskrivna i etableringsprogrammet på Arbetsförmedlingen har ökat stadigt på Kompassen. Många av dessa kom till Sverige under eller strax efter den stora flyktingströmmen till Sverige 2015. Många ur denna ungdomsgrupp har fullföljt eller håller på att fullfölja sina SFI-studier, varav några även påbörjat eller planerar att påbörja utbildning på Komvux. Ungdomscoachen har tidigare haft ett en mindre grupp med nyanlända ungdomar som har haft språkstöd vid några tillfällen i veckan på eftermiddagar efter Kompassens gruppaktivitet. I Gislaveds kommun låg ungdomsarbetslösheten bland de inrikesfödda i målgruppen 18-24 år på 11,9 % i december 2017. Ungdomsarbetslösheten har alltså nästan halverats från över 20 % år 2015 till 12 % i december 2017. Ungdomarna som remitteras till Kompassen och Navigatorcentrum är dem som står allra längst ifrån arbetsmarknad och studier. Navigatorcentrum tar emot cirka 1/4 av alla öppet arbetslösa ungdomar som är inskrivna på Arbetsförmedlingen, varav en stor andel först börjar på Kompassen.

Tabell 8. NC 2017

	Antal
KUL	24
SE-coachning	23
Annan praktik	34
Kompassen/ Studierummet	32
KAA	13

(I ovanstående tabell gällande Kompassen är KAA-ungdomar under 18 år inräknade. Många har inte registrerats i SUS. Vad gäller KUL så är det totala antalet, varav ett fåtal inte fullföljt sin praktikperiod men likväl ingår i statistiken. De 13 KAA-ungdomarna som står i tabellen är de som Navigatorcentrum jobbat aktivt med under året. Mycket av arbetet ligger annars i den uppsökande verksamheten)

Under 2017 har totalt 48 individer avslutats på Navigatorcentrum (inom parentes återfinns siffror från föregående år). Dessa har gått vidare till:

Jobb	18 (24)
Studier	4 (10)
Avslut (okänd anledning, flytt, missbruk, etc)	5 (11)
Åter beställare	21 (27)

7. Framtida utvecklingsområden

Personalen på Navigatorcentrum har diskuterat kring möjligheten att införa Kompassens gruppaktiviteter även på eftermiddagar. Tanken har då varit att ungdomar som bedöms stå närmare arbetsmarknaden skulle vara med på eftermiddagarna. Ungdomarna som fortfarande står långt ifrån arbetsmarknaden skulle vara med på förmiddagens gruppaktiviteter. Anledningen till att diskussionen kring uppdelning av Kompassen uppstod var att tillströmningen av remisser från Arbetsförmedlingen ökade kraftigt under senare delen av hösten 2017.

Bland många av de nyinskrivna ungdomarna framgick det tidigt att de var relativt jobbredd och bara behövde vara en kortare period på Kompassen. Diskussionen handlade också om att undvika att ungdomar som är någorlunda jobbredd skulle känna sig omotiverade att komma till Kompassen och därför anpassa materialet på Kompassen efter kunskapsnivå. Arbetsförmedlingen informerade att deras ungdomshandläggare skulle börja anvisa alla sina unga klienter till Navigatorcentrum. Det stora ökade tillflödet av remisser från AF berodde på att en ömsesidig överenskommelse slutits mellan båda samverkansparterna om att Navigatorcentrum skulle börja införa tider för Drop-in. Det handlade helt enkelt om att få till smidigare uppstartsmöten utan att remitterande handläggare behövde närvara.

I mitten på oktober 2017 så var det totala deltagarantalet på Navigatorcentrum som lägst nere på femton stycken individer och bara cirka fem av dessa var aktiva deltagare på Kompassen. Två månader senare, i mitten av december, hade siffran för det totala deltagarantalet stigit till över sextio stycken individer, varav drygt hälften som kom på Drop-in blev inskrivna på Kompassen som första insats.

Syftet med namnbytet av den tidigare pedagogtjänsten till ungdomscoach, samt möjligheten som gavs att omforma tjänsten när Gislaveds kommun övertog finansieringen av tjänsten, var dock att ungdomscoachen skulle börja jobba ännu mer aktivt med varje enskild deltagare genom coachning, stöd och vägledning på eftermiddagarna. Anledningen till detta är att många av deltagarna som har varit inskrivna på Kompassen under 2017 har stått ännu längre ifrån arbetsmarknaden med ingen eller liten arbetslivserfarenhet samt endast grundskolan avklarad. Det har även funnits ett större behov av att jobba mer individuellt med varje deltagare för att undvika inlåsningseffekten som tidigare varit på Kompassen och effektivisera flödet av deltagare genom verksamheten.

Många av ungdomarna behöver utöver gruppaktiviteterna ännu mer individuell stöttning för att lyckas komma vidare i arbete eller studier. Om en utökning av Kompassen infördes att även gälla på eftermiddagar skulle detta innebära att verksamheten skulle behöva anställa en person till i personalstyrkan på Navigatorcentrum.

Samverkansparterna är nöjda med gruppaktiviteten (Kompassen) på Navigatorcentrum och menar att det finns ett behov av en sådan verksamhet i kommunen eftersom det inte finns

någon motsvarande ungdomsverksamhet som kan erbjuda liknande arbetsmarknadsinsatser. Utmaningar som Navigatorcentrum står inför är att utveckla verksamheten så att den även passar ungdomar som behöver stöd för att återgå till studier och språksvaga målgrupper som ensamkommande barn eller nyanlända ungdomar som har behov av samhällsorientering och språkstöd. Ytterligare en utmaning som personalen ständigt måste tänka på i utvecklingsarbetet är hur vi ska kunna hitta aktiviteter som kan hjälpa svårmotiverade ungdomar att komma närmare arbetsmarknad eller till studier.

Det gäller att kunna skraddarsy ännu fler individuella insatser för ungdomar med en viss problematik. Här är förhoppningen att få till ännu mer samarbete med Kunskapscentrum på AMO vilket är en verksamhet som erbjuder deltagare kompetensutveckling i form av olika teman varje dag. På Kunskapscentrum finns ett veckoschema med olika valbara teman att kunna delta i. Deltagarna kan bland annat få hjälp med att skriva CV och personligt brev. Teman som finns är: SWEOL (Svenska online), språkträning, datorkunskap, samhällsorientering, privatekonomi, teoretisk körkortsutbildning samt jobbsök. Det finns även planer på att införa andra teman framöver utifrån vad som efterfrågas av deltagarna i hela verksamheten.

Ett nytt samarbete kring DUA (Delegationen för Unga och nyanlända till Arbete) mellan Arbetsförmedlingen och Komvux kommer att inledas under 2018. Nyanlända ungdomar som läser på SFI kommer att vara en prioriterad grupp i detta samarbete. Dessa ungdomar kommer att få möjlighet att kombinera sina SFI-studier med att samtidigt delta i något av följande tre jobbspår som i slutändan ska leda till anställning: Industri, Vård och omsorg, samt Barn och fritid.

Ett ytterligare viktigt utvecklingsområde är att inleda ett närmare samarbete med näringslivet i Gislaveds kommun. Detta tilltänkta samarbete har inte kommit till stånd ännu trots att det redan i slututvärderingen av Navigatorcentrum 2015 framgick att styrgruppen saknade en representant från någon företagsförening eller liknande som skulle kunna nå ut till sina medlemsföretag och aktivt arbeta med frågan om att hitta flexibla lösningar för ungdomar in på arbetsmarknaden. Ungdomarna efterfrågar även fler studiebesök och föreläsare. Att upparbeta kontakter med arbetsgivare för möjligheten att få gå på studiebesök med deltagarna är en prioriterad fråga.

8. Slutsats

Här följer en återkoppling till hur verksamhetens mål efter förstärkning av pedagog har uppfyllts:

1. - 50 % går vidare till stöd genom SE-coach, KUL, annan praktik via Navigatorcentrum, arbete eller studier.

27 deltagare av totalt 43 har gått vidare till arbete och studier efter insatsen på Kompassen, vilket motsvarar 62 %. **Målet har uppfyllts.**

2. - 70 % upplever en förändrad livskvalitet vid avslut ur Kompassen jämfört med inskrivning.

Vissa av deltagarna har besvarat ett egenhändigt framtaget kartläggningmaterial på Navigatorcentrum. Alla har dock inte besvarat samma fråga vid avslut. Många av dessa handlingar har dessutom efter hand förstörts vid avslut på Kompassen eftersom dessa har innehållit andra känsliga personuppgifter. Frågan i nämnda kartläggningmaterial har inte heller formulerats efter livskvalitet utan livssituation på en skala mellan 1-10. Personalomsättning och ett längre uppehåll mellan sjukskrivning och tillsättning av ny verksamhetsansvarig har inneburit ett avbrott i kontinuiteten och uppföljningsarbetet. För att målet skulle kunna uppfyllas och analys kunna göras så var deltagarna tvungna att ha besvarat samma enkät eller frågeformulär både vid inskrivning och utskrivning. Målet kan ha uppfyllts men bristerna i uppföljningsarbetet gör att det inte går att fastställa.

3. - Supported Education implementeras för de ungdomar som behöver stöd i återgång till studier.

Av de deltagare som fick hjälp och stöd i återgång till studier hade pedagogen implementerat arbetssättet Supported Education. **Målet har uppfyllts.**

Pedagogens arbete med att hjälpa deltagarna på Kompassen vidare har varit helt oombärligt för verksamheten i stort på Navigatorcentrum. Uttrycket ”en väg in, många vägar ut” stämmer fortfarande in på verksamhetsbeskrivningen av Kompassen.

Det faktum som slututvärderingen visade 2015 kvarstår också 2017, nämligen att majoriteten av deltagarna upplever att de brutit en social isolering och passivitet efter att ha varit hemmasittande helt sysslösa samt att de hade fått ordning på sin dygnsrytm efter att ha vänt på dygnet. Det framkom också vid slututvärderingen att deltagarna utvecklats under hela projektiden (Moberg, 2015b). Deltagarna hade blivit mer socialt öppna, hade vågat prata mer i grupp och berätta om något i sitt liv samt tagit kontakt med andra ungdomar, fått ett ökat socialt nätverk, blivit mer ansvarstagande och fått ett ökat självförtroende. Många hade helt enkelt lyckats bryta ett socialt utanförskap med både stora personliga och samhälleliga vinster som följd.

Det framgick även bland intervjuade deltagare i slututvärderingen 2015 att de flesta trodde att de fortfarande hade varit sysslolösa hemmasittare eller blivit anvisade till andra insatser som inte lät de vidare om de inte hade fått möjlighet att komma till Kompassen och/eller till Kommunalt ungdomslyft. Det är inte svårt att tänka sig att flertalet av alla deltagarna som lyckades komma vidare i arbete eller studier fortfarande hade varit sysslolösa utan insatsen på Kompassen. Det skulle åtminstone ha tagit längre tid innan dessa fått en annan insats.

Ungdomarna som Arbetsförmedlingen remitterar till Navigatorcentrum är fortfarande sådana som saknar arbetslivserfarenhet och har bristande utbildningsbakgrund. Liksom det faktum som framgick i slututvärderingen 2015 så är behovet av Navigatorcentrum fortfarande nära sammankopplat med nivån av ungdomsarbetslöshet i kommunen. Under sista året av projektiden för pedagogtjänsten 2017 så nådde ungdomsarbetslösheten i hela Sverige rekordlåga nivåer. Inte sedan strax innan förra finanskrisen 2008 hade så låga siffror uppmätts. Detta har också märkts väl bland ungdomarna som remitterades till Navigatorcentrum. Dessa ungdomar var de som stod allra längst ifrån arbetsmarknaden, varav många hade ingen eller ytterst lite jobberfarenhet.

Ungdomshandläggarna på Arbetsförmedlingen har uppgett att de definitivt ser ett behov av en verksamhet som Kompassen. Ungdomscoachen kommer dessutom deltagarna närmare på ett annat sätt än vad andra myndighetsutövande personer har möjlighet att göra. Denna relation möjliggör en djupare förståelse kring varje enskild individs problematik.

Arbetsförmedlingen har fortfarande inte så många andra alternativa insatser vad beträffar ungdomsverksamheter att remittera till för ungdomar som står långt ifrån arbetsmarknaden i Gislaveds kommun. Det främsta behovet av Kompassen från Arbetsförmedlingens sida är att få en ökad och djupare förståelse kring individens arbetsmässiga eller vardagliga problematik som hindrar denne från att komma vidare i arbete eller studier och utifrån detta kunna bedöma nästa lämpliga steg.

Titeländringen på tjänsten från ungdomspedagog till ungdomscoach innebär att ungdomar på Kompassen kommer att få möjlighet till ännu mer coaching, vägledning och stöd under eftermiddagarna. Detta är för att öka flödet av ungdomar i verksamheten och undvika att vissa blir kvar längre än nödvändigt. Ungdomscoachen kommer även att börja jobba ännu mer utifrån Supported Employment (SE) och stödja ungdomarna ut i arbete. Gruppaktiviteterna kommer dock att vara kvar på förmiddagarna från måndag till fredag. Ungdomarnas förändrade försörjningsformer har också inneburit att de har fått större makt över sina egna liv. Utan pedagogtjänsten och Kompassen hade ungdomarnas framtidsutsikter sett betydligt annorlunda ut. Tiden på Kompassen och Navigatorcentrum möjliggjorde en stor förändring för många av deltagarna både vad gäller vidaregång till arbete och studier samt egen försörjning.

/Robin Brandin, Samordnare på Navigatorcentrum

Mars 2018

9. Ekonomi

Insatsbudgetuppgifter - 2015

Budget	Organisation	Utfall
151 200	FINNVEDENS Samordningsförbund - Pedagogen Navigatorcentrum	150 000

Budgeterat antal för insatsen: 5

Antal deltagare som har registrerats in på insatsen i SUS-systemet från och med september 2015 till december 2015: 3

Utöver dessa 3 deltagare har 4 KAA-ungdomar varit inskrivna på Kompassen under samma period.

Insatsbudgetuppgifter - 2016

Budget	Organisation	Utfall
464 700	FINNVEDENS Samordningsförbund - Pedagogen Navigatorcentrum	463 948

Budgeterat antal för insatsen: 30

Antal deltagare som har registrerats in på insatsen i SUS-systemet från och med januari 2016 till och med december 2016: 23

Insatsbudgetuppgifter - 2017

Budget	Organisation	Utfall
314 700	FINNVEDENS Samordningsförbund - Pedagogen Navigatorcentrum	294 200

Budgeterat antal för insatsen: 25

Antal deltagare som har registrerats in på insatsen i SUS-systemet från och med januari 2017 till och med augusti 2017: 17

10. Källor

Rapporter

Moberg, A. (2015a): *Delutvärdering av Navigatorcentrum, Samverkan för ungdomar mot arbetsmarknaden*. Contextio Ethnographic.

Moberg, A. (2015b): *Slututvärdering av Navigatorcentrum, Samverkan för ungdomar mot arbetsmarknaden*. Contextio Ethnographic.