

Förbundschefsdagar 23 oktober

**Mäns våld mot kvinnor**

**Våld i nära relationer**

**Våld i ungas relationer**

**En fråga om hälsa, liv och död!**



Carina Gyllner Bergmark  
Handläggare  
SKL:s Kvinnofridssatsning



Maria Boustedt Hedvall  
Utredare



Anita Kruse  
Sakkunnig, med uppdrag för  
NNS

# Mordförsök mot kvinna och två barn

**En kvinna och två barn fick livshotande skador när de attackerades av en man i en bostad i centrala Eksjö. Mannen, som är i 30-årsåldern, greps senare och sitter nu anhållen misstänkt för mordförsök.**

Offren togs med ambulans till sjukhus och opererades akut. Deras tillstånd är fortfarande allvarligt, men stabilt, enligt Höglandssjukhuset i Eksjö.

Larmet, som ringdes in av ett barn, kom till polisen strax före klockan åtta på torsdagen.

På adressen påträffade vi flera allvarligt skadade personer som fick föras till sjukhus, säger Erik Terneborn, presstalesperson vid polisen Öst.

Mannen greps senare på järnvägsstationen i grannkommunen Nässjö. Han förhördes under förmiddagen och anhölls därefter misstänkt för tre fall av försök till mord.

Det är inte en främmande man, utan det finns någon slags koppling, mer än så vill jag inte säga, säger Erik Terneborn.

Den misstänkte kommer sannolikt att begäras häktad under fredagen.

Vi jobbar mot att ge in en häktningsframställan, säger åklagare Klas Löf.

# ”Den arge”



Reflektioner och  
tankar

Gro Dahle, Svein Nyhus

[www.cinebox.se](http://www.cinebox.se)

# Regeringsuppdraget - Uppdrag om ökad upptäckt av våld m.m. 2019-2021

Regeringsbeslut S2019/01517/JÄM

Regeringen uppdrar åt Socialstyrelsen, Jämställdhetsmyndigheten, AF, FK och Migrationsverket att verka för **förbättrad upptäckt av våld** m.m. med utgångspunkt i den plan på området 2019-2021 som Socialstyrelsen redovisade 21 maj 2019.

**Regeringsuppdraget omfattar även NNS och Samordningsförbunden.**



# Sammanfattning och utdrag från Socialstyrelsens Dödsfallsutredningar 2016–2017

- **Det fanns brister i samordningen av insatser. Samhällsaktörerna arbetade i stor utsträckning parallellt. Relevant information delades inte och ingen samordnad planering genomfördes i samråd med den enskilde.**
- **Våldsutsattheten upptäcks inte. Utredningarna visar att det mest omfattande problemet var att våldet inte upptäcktes av de involverade samhällsaktörerna. Våldet blev oftast inte känt om inte den våldsutsatta på eget initiativ hade vänt sig till en samhällsaktör för att berätta om sin utsatthet.**

## **Fortsättning på regeringsuppdraget:**

### **De fem myndigheterna ska samverka i frågor om:**

- Rutiner och metoder för upptäckt av våldsutsatthet och våldsutövande
- Övergripande information om våld, lagstiftning, skydd och stöd
- Hänvisning till socialtjänst, hälso- och sjukvård samt rättsväsende för berörda individer
- Förstärkt stöd till relevant personal med klientkontakter

## Fortsättning på regeringsuppdraget:

### *Jämställdhetsmyndigheten ska:*

- Ansvara för övergripande samordning, uppföljning och redovisning av både myndighetsgemensamma och myndighetsspecifika insatser
- ***Stödja Nationella Nätverket för Samordningsförbund (NNS) samt följa och utvärdera pilotverksamhet för upptäckt av våld vid några Samordningsförbund***



## Fortsättning på regeringsuppdraget:

***Samordningsförbunden*** utgör en rikstäckande struktur för samverkan mellan kommun, landsting/region, AF och FK som med fördel kan involveras i arbetet för att förbättra upptäckten av våld.

***NNS*** har presenterat ett förslag om pilotverksamhet med Samordningsförbund på ett antal platser i landet för att pröva hur förbunden kan samordna såväl insatser för att upptäcka våld som stödinsatser till våldsutsatta.





# **Vilka är NNS och Samordningsförbundens 7 piloter, kommuner, regioner samt 6 Grupp 2 förbund?**

## **Piloter:**

Skellefteå, Jämtland-Härjedalen (**Ragunda**), Samspelet (**Karlstad**), Södertälje, Karlskoga-Degerfors (**Karlskoga**), Vänersborg -Mellerud (**Vänersborg**) och Halland (**Varberg**) samt regionerna Västerbotten, Jämtland-Härjedalen, Värmland, Stockholm, Örebro Län, Västra Götalandsregionen och Halland.

## **Grupp 2 förbund:**

Insjöriket, Umeå, Skaraborg, Norra Västmanland, Sundbyberg och MittSkåne.

**Totalt ingår 9 regioner:** Västerbotten, Jämtland-Härjedalen, Värmland, Stockholm, Örebro Län, Västra Götaland, Halland, Västmanland och Skåne.

# NNS och Samordningsförbundens

Nationella projekt mot psykiskt, fysiskt och sexuellt våld 2019-2021.

nnsfinsam.se - stoppa våldet – Uppstartskonferens 10/10 2019



# Exempel på psykiskt, fysiskt och sexuellt våld

- **Med psykiskt våld** menar vi att man varit utsatt för eller utövat exempelvis: hot, kontroll, kränkningar, isolering, könsstympling, tvångsgifte. Det psykiska våldet utövas ofta även digitalt
- **Med fysiskt våld** menar vi att man varit utsatt för eller utövat exempelvis: slag, sparkar, knuffar, stryptag, skada med tillhygge, könsstympling
- **Med sexuellt våld** menar vi att man varit utsatt för eller utövat exempelvis: sexuella kränkningar verbalt eller fysiskt, pressad till/ pressat någon till sexuella handlingar mot den personens vilja, våldtäkt, att tvingas se på porrfilm/ agera som på porrfilm, digitala övergrepp, könsstympling, tvångsgifte eller på andra sätt utsätta/ utsättas för olika sexuella övergrepp



# Att rutinmässigt använda frågeformuläret – 7 frågor om våld





# Varför fråga om våld?

- Våldet syns inte utanpå
- Patienten/besökaren ser inte sambandet mellan våldet och sin egen ohälsa
- Studier visar att patienter gärna vill få frågor om våld

Att fråga om våldsutsatthet som en del av anamnesen, NCK 2010

**Vi ska använda ett formulär med rutinmässiga frågor om våld eftersom de personer vi möter i våra professioner sällan på eget initiativ berättar om sina upplevelser av våld. Få personer sätter sin ohälsa i samband med tidigare eller nuvarande upplevelser utav våld**

**Att få frågor om våld är i sig hälsofrämjande och möjliggör att de som har upplevelse av våld kan få kunskap om våldets konsekvenser, stöd och behandling samt skydd vid ett pågående våld**

**Att använda ett frågeformulär om våld innebär att vi ger barn möjlighet till rätten att växa upp utan våld och få förutsättning till god hälsa och utveckling.**

# Material:

## Bra föreläsning av Vincent Felitti

### - Gör vi skillnad för utsatta barn?- UR Samtiden

Barndomstrauma kan göra dig sjuk som vuxen, det menar läkaren och forskaren Vincent J. Felitti. Han är grundare av studien som kallas ACE (Adverse childhood experiences), som djupgående analyserat 17000 vuxnas barndomsupplevelser. Studien fann att personer med traumatiska händelser i barndomen har en mycket högre risk för självmord, ätstörningar och alkoholism. Inspelat den 23 maj 2016 på Folkets hus, City Conference Centre, Stockholm. Arrangör: Nordisk förening mot barnmisshandel och omsorgssvikt.

<https://urkola.se/Produkter/196431-UR-Samtiden-Gor-vi-skillnad-for-utsatta-barn-Barndomstrauma-paverkar-livet>



**Ytterligare information om NNS och  
Samordningsförbundens projekt finns på länken**



**<http://nnsfinsam.se/stoppavaldet.aspx>**

# Vad är våld i nära relationer?

Våld i nära relationer inkluderar alla typer av våld:

- Fysiskt
- Psykiskt (ekonomiskt, materiellt, latent)
- Sexuellt
- Genom försummelse

Våldet förekommer mellan närstående i heterosexuella och samkönade relationer samt inom syskon- och andra familje- och släktrelationer.

Kännetecknande är att den utsatta har en nära relation och starka emotionella band till förövaren.

# Normalisering och uppbrott



# Hur vanligt är våld i nära relationer?

- Bland kvinnor har ca **20 %**, och bland män ca **8 %** under någon period i sitt vuxna liv levt med utsatthet för upprepat och systematiskt psykiskt våld från en aktuell eller tidigare partner.
- Bland kvinnor har **14 %** som vuxna blivit utsatta för våld eller hot om våld av en aktuell eller tidigare partner och **3 %** av okända män.
- Motsvarande siffra bland män är **5 %** då gärningsmannen är nuvarande eller tidigare partner och **16 %** av okända män.
- Cirka 25-30 000 brott i nära relation polisanmäls/år. Utgör c:a 20 % av den faktiska brottsligheten.

(Nationellt centrum för kvinnofrid 2014, *Våld och hälsa – En befolkningsundersökning om kvinnors och mäns våldsutsatthet samt kopplingen till hälsa*)

# Vilka konsekvenser kan våldet få?

Bland de kvinnor som utsatts för allvarligt fysiskt våld i sitt vuxna liv uppgav;

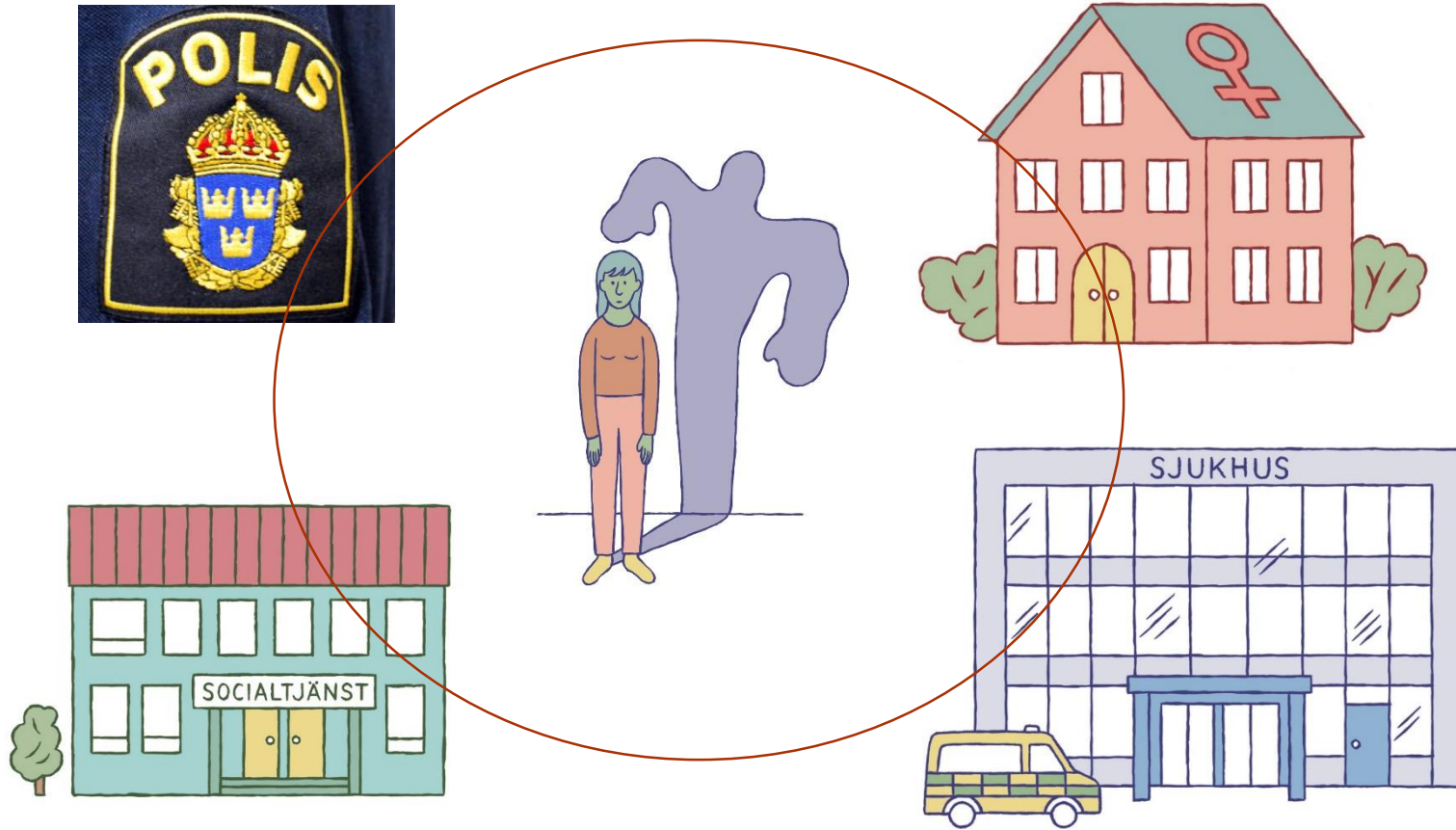
- en tredjedel aktuella tecken på PTSD-symtom, självskadebeteende och/eller riskbruk av alkohol.
- en femtedel tecken på depression

Dessa indikationer på psykisk ohälsa var två till fyra gånger vanligare bland de kvinnor som utsatts för allvarligt fysiskt våld i sitt vuxna liv jämfört med kvinnor som inte drabbats av allvarligt fysiskt våld efter sin 18-årsdag.

Varje dag handläggs minst 30 fall av Försäkringskassan som rör sjukskrivning, rehabilitering eller aktivitetsersättning kopplat till våld och hot mot kvinnor.

*(Nationellt centrum för kvinnofrid 2014, Våld och hälsa – En befolkningsundersökning om kvinnors och mäns våldsutsatthet samt kopplingen till hälsa. Socialstyrelsen 2014 Att vilja se, vilja veta och att våga fråga- vägledning för att öka förutsättningarna att upptäcka våldsutsatthet)*

# Olika aktörers ansvar



# Samverkan för förbättrad upptäckt av våld i nära relation

Maria Boustedt Hedvall, Socialstyrelsen

# Rapport från dödsfalls- utredningarna 2016–2017

- **Samhällsaktörers arbete för att upptäcka våld i nära relationer är generellt eftersatt**
- **Våldet blev inte känt om inte utsatta personer själva berättade om det – frågor om våld ställdes inte, varken på rutin eller på indikation**
- **Brottsoffer hade i de flesta fall haft kontakt med flera samhällsaktörer, ofta kort tid före gärningen**
- **Samhällsaktörer arbetade parallellt – information delades inte, ingen samordnad planering kring den enskilde**
- **Anmälan om oro för barn beaktades inte i tillräcklig omfattning**





# Regeringsuppdrag om samverkan 2018

Ta fram en plan för utökad samverkan mellan myndigheterna 2019–2021 i frågor om:

- Rutiner och metoder för att upptäcka våldsutsatthet och våldsutövande
- Övergripande information om våld, lagstiftning, skydd och stöd
- Hänvisning till socialtjänst, hälso- och sjukvård samt rättsväsende för berörda individer
- Förstärkt stöd till relevant personal med klientkontakter

# Vår gemensamma plan för organisering av samverkan...

- Jämställdhetsmyndigheten får övergripande samordningsansvar
- Styrgrupp/chefsamordningsgrupp för den operativa samverkan
- Tre arbetsgrupper med fokus på de identifierade utvecklingsområdena
- Andra samverkansstrukturer (nätverk, samråd, samordningsförbunden)

**... ledde till ett nytt samverkansuppdrag om genomförande**

# Myndighets specifika mål och åtgärder: AF, FK & MiG

Exempel på åtgärder på AF, FK och MiG:

- Utveckla utbildningar och program för kompetensutveckling, handläggarstöd, kompetenshöjande insatser för chefer
- Se över rutiner, metoder, ärendehanteringssystem samt direktkommunikation med kunder/klienter, ”mina sidor” (FK).

# Socialstyrelsen & Jämy

- SoS ska bistå AF, FK & MiG med stöd till kunskap, t ex vad gäller rutiner och metoder för upptäckt av våld
- Jämy ansvarar för övergripande samordning, uppföljning och redovisning, samt ger stöd till samordningsförbunden, och följer och utvärderar pilotverksamheterna

# Många uppdrag om VINR på SoS

- 18 pågående regeringsuppdrag (inkl SDFU, ÖJ, statsbidrag, SUV)
- Vidareutveckling av kunskapsstöd för socialtjänst, hälso- och sjukvård, elevhälsa
- Kartläggningar/inventeringar
- Ta fram indikatorer för uppföljning av NS
- Metodutveckling
- Fördjupad fortbildning
- (även: barn som anhöriga)

**Mer information finns på:  
[www.socialstyrelsen.se](http://www.socialstyrelsen.se)**