

## **Utvärdering av Second Chance School (SCS 20-24) januari 2010**



Samordningsförbundet Östra Östergötland

Tomas Feldt

## **Sammanfattning**

SCS 20-24 startade sin verksamhet 2007 och de första eleverna började i januari 2008. Verksamheten riktar sig till långtidsarbetslösa ungdomar i åldern 20-24 år och som saknar eller ej fullföljt gymnasieskolan. Ungdomarna ska även bedömas att inte kunna tillgodogöra sig det befintliga utbildnings och praktikutbudet som står till buds.

Fem elever valdes slumpmässigt ut för intervju samt deras remittenter och handledare på de företag de praktiserat. Även arbetsgruppen på SCS 20-24 har intervjuats.

Nya eller förbättrade arbetsmetoder har införts och stödet till eleverna uppfattas vara av god kvalitet. Detta vidimeras av elevintervjuer, intervjuer med remittenter på Arbetsförmedlingen och Ekonomiskt bistånd samt av handledare på de företag de intervjuade eleverna praktiserat på.

Totalt har 76 elever varit inskrivna (eller pågående) per den 1/11 2009. 36 elever (47%) av dem är kvinnor. I genomsnitt är eleverna inskrivna på SCS 20-24 sex månader, detta gäller för de som avslutat till och med oktober månad 2009.

Antalet inskrivna elever på Arbetsförmedlingen från SCS 20-24, som ingår i utvärderingen, har minskat från 34 (samtliga elever som slutat t.o.m. sept. 2009) till 15. Därutöver har en elev erhållit utvecklingsanställning och en elev nystartsjobb.

Antalet elever med ekonomiskt bistånd har minskat från 25 till 19.

De tre mål som finns i avtalet, verksamhets, individ och resultatmål har uppfyllts helt eller till delar. Vad beträffar resultatmålet ska 70% av eleverna bli självförsörjande och ha ett arbete. Konjunkturen har kraftigt försämrats sedan hösten 2008 och detta i kombination med att eleverna till del har svårare problematik och "kräver" mer av personalen har inneburit att 50% av eleverna per oktober 2009 har arbete eller studerar. (17 av 34 som avslutat SCS 20-24).

Information om fyra avslutade deltagare saknades vid sammanställningstillfället. Inräknas dessa har 21 av 38 eller 55% gått till arbete eller studier.

## ***Index***

Bakgrund (avtal).....	sid 4
Metodbeskrivning.....	sid 5
Intervjuer elever.....	sid 6
Intervjuer remitenter.....	sid 7
Intervjuer handledare.....	sid 9
Intervju av arbeidsgruppen SCS 20-24.....	sid 10
Statistik.....	sid 12
Resultat/Slutsats.....	sid 14
Bilagor.....	sid 16

## **Bakgrund**

Avtalet mellan Samordningsförbundet Östra Östergötland (före 2009-04-01 Norrköpings samordningsförbund) och Arbetsmarknadskontoret, Norrköpings kommun, bildar bakgrund till utvärderingen.

## **UPPDRAGETS OMFATTNING OCH ART**

Second Chance School riktar sig till långtidsarbetslösa ungdomar i åldern 20-24 år och som saknar eller har inte fullföljt gymnasieskola. Ungdomarna ska även bedömas att inte kunna tillgodogöra sig det befintliga utbildnings- och praktikutbudet som står till buds.

Second Chance-konceptet innebär att en överenskommelse ingås mellan tre parter: den studerande, skolan och en tänkt arbetsgivare. Syftet är att dessa tre parter arbete tillsammans ska göra den studerande anställningsbar och resultera i att hon eller han får en anställning. Antalet platser uppgår till minst 30 under avtalsåret.

Verksamheten bedrivs som en försöksverksamhet under två år med möjlighet till förlängning under år tre. Vid ett positivt utfall av försöksverksamheten är syftet att den implementeras till ordinarie verksamhet inom Norrköpings Kommun.

## **VÄRDEGRUND**

De grundläggande synsättet i de verksamheter samordningsförbundet finansierar bygger på följande principer;

- Alla rehabiliteringsinsatser skall utgå från den enskilde Norrköpingsbons behov och förmåga
- Den enskilde Norrköpingsbons aktiva medverkan i sin egen rehabiliteringsprocess skall alltid eftersträvas
- Alla insatser skall anpassas till kvinnors och mäns förmåga och förutsättningar
- Samtliga rehabiliteringsinsatser skall syfta till att den enskildes förmåga till förvärvsarbete direkt eller indirekt stärks

## **MÅLGRUPP**

Långtidsarbetslösa ungdomar (20-24 år) som inte vill eller inte bedöms kunna tillgodogöra sig det befintliga utbildnings- och praktikutbudet som riktas mot dem som inte påbörjat eller fullgjort sin gymnasieutbildning.

Insatserna är tänkta att riktas mot dem som är svårast att nå inom målgruppen och som i realiteten ställer sig avvisande till andra former av åtgärder.

## **VERKSAMHETENS MÅL**

### Verksamhetsmål

Att utveckla nya effektiva arbetsformer för målgruppen samt ta tillvara nya kunskaper och erfarenheter.

### Individnivå

Att genom verksamhetens insatser och i samspel med den enskilde skapa förutsättningar till arbete.

### Resultatmål

Att 70 procent av deltagarna i SCS 20-24 ska ha ett arbete och vara självförsörjande vid tiden för avslut.

## **Metodbeskrivning**

Utvärderingen bygger på intervjuer av deltagare (kallas fortsättningsvis för elever alt. ungdomar), remittenter från Arbetsförmedlingen (AF) och Ekonomiskt bistånd (EB), handledare på olika de olika företag där de intervjuade eleverna genomgått praktik samt intervju av arbetsgruppen på SCS 20-24. De intervjuade eleverna har valts ut med hjälp av slumpen.

Den månatliga statistik som SCS 20-24 levererar redovisas under kapitlet Statistik. Redogörelse för förekomst i Ekonomiskt bistånds datasystem (IFO) för de 34 elever som avslutat SCS 20-24 och som ingår i utvärderingen, före och efter deltagandet i verksamheten.

Förekomst (inskriven) i AF:s datasystem före och efter SCS 20-24 ingår också. Eventuell aktualitet hos Försäkringskassan ingår dock inte. De flesta eleverna har av SCS 20-24 bedömts ej haft rätt till sjukpenning vid tiden före SCS 20-24. I några fall kan dock bostadsbidrag och även föräldrapenning ha betalats ut till några elever men detta har exkluderats i utvärderingen. Ingen av eleverna har haft sjukersättning.

Som bilagor finns dels s.k.skattningsinstrument dels kursplan från SCS 20-24. Dessa beskriver till del de metoder SCS 20-24 använder i sitt arbete med eleverna. (Det har inte inom ramen för denna utvärdering varit möjligt att följa upp SCS 20-24s bevarade skattningsinstrument för varje enskild elev.)

## **Intervjuer elever**

Fem elever som avslutat deltagandet på SCS 20-24 valdes slumpmässigt ut för intervjuer. Tre elever är män och två kvinnor. Intervjuerna genomfördes under november månad 2009 genom personligt möte.

### **Kortfattat om din bakgrund. Uppväxt (familj, boende, skolgång)**

Fyra av fem intervjuade är uppväxta med en förälder, helt eller delar av uppväxten. Fyra av fem är uppväxta i flerfamiljshus. Ingen av de intervjuade gick ut nionde klass i högstadiet med fullständiga betyg och samtliga har också ej fullföljda gymnasiestudier.

### **Varför SCS 20-24 för din del? (Frivilligt – ”tvång”)**

Samtliga uppger att de börjat SCS 20-24 frivilligt, samtliga via AF.

### **Hur gick det för dig i SCS 20-24?**

Samtliga svarar att det gått bra eller ”jättebra”. Tre av fem säger att de fått praktikplats/arbete via SCS 20-24.

### **Vad var bra med SCS 20-24?**

”Fick hjälp, personal fanns tillhands hela tiden” svarar en elev, en annan svarar ” Bra lärare, lätt att kommunicera med dem”, ” Lyssnar på eleverna, förståelse för problem man har”. Samtliga är positiva till SCS 20-24 och det bemötande och engagemang de fått under tiden de deltagit.

### **Vad var dåligt med SCS 20-24?**

Alla utom en har inget att erinra. En av de intervjuade eleverna svarar: ” För korta dagar”

### **Dina kontakter med andra myndigheter (AF, FK, Landsting, Kommun)**

De intervjuade ger en ganska nedslående bild av mötet med AF: ” Rörigt på AF. För mycket krav” eller ”Inte fått hjälp av AF, bara snack”. En av ungdomarna upplevde dock engagemang och bra bemötande från AF.

Rörande Ek.bistånd är bilden mer positiv, ” Bra bemötande från Ekonomiskt bistånd. Men det är svårt få kontakt med dem, det är dåligt med telefontider”, ” Jag har haft ekonomiskt bistånd, det var bra personal där”.

En av ungdomarna uppger dock att det byttes handläggare vid ett flertal tillfällen vilket inte uppfattades positivt.

Bara en elev har erfarenhet av FK och ansåg att han blev ”otrevligt” bemött.

Beträffande landstinget inskränker sig det till enstaka vårdcentralbesök. Ingen av dem har något speciellt att säga.

### **Eventuell praktikplats, hur fungerade det?**

*”Bra praktikplats, trivdes, lite för höga krav i början.”* svarar en av de intervjuade, en annan svarade: *”Funkade jättebra på praktikplats.”*

Ingen av de som praktiserat inom ramen för SCS 20-24 har något negativt att säga om praktikplatsen. En av de intervjuade kunde ej fortsätta på praktikplatsen då arbetet upplevdes vara för svårt, ej passande.

### **Vad gör du idag?**

Tre elever har arbete idag, en är arbetslös och en studerar på komvux.

### **Försörjning nu samt vid start.**

Tre elever har gått från ek.bistånd till lön, en från ek.bistånd till A-kassa medan den femte intervjuade hade CSN vid start och så även vid intervjutillfället.

### **Hälsobarometern vid start samt idag.**

Eleverna fick skatta sitt totala (psykiskt, fysiskt) mående enligt den sk. EQ5 skalan. 0 är sämsta/lägsta värde och 100 högsta/bästa.

I genomsnitt hade eleverna värde 40 vid start och 88 idag, när intervjun genomförs.

### ***Intervjuer remittenter***

Tre remittenter har intervjuats, två på Ek.bistånd och en på AF.

#### **Varför SCS 20-24?**

Ek.bist:

*”Med rätt stöd och hjälp kan ungdomar komma in på arbetsmarknaden samt komplettera sin utbildning.”*

AF:

Uppfyller ungdomarnas grundläggande delar, ej fullföljd gymnasieutbildning, ej kommit närmare arbete via ordinarie instans (AF). Ungdomar som behöver större stöd än det AF kan ge. Dessa ungdomar har ett antal studieavbrott bakom sig.

#### **Vad fungerade bra? (varför?)**

Ek.bist:

*”Det är bra med praktikplatser och utbildning genom komvux”.*

*”Bra att de ordnar med praktikplats och följer upp”*

AF:

Det som varit bra, ”*samlat grepp kring eleven*”, sett till helheten samt byggt på delar som fattats, större möjlighet att engagera sig än ordinarie handläggare. Dessutom möjlighet till praktisk yrkesutbildning. ”*Bra och tydlig struktur*”, den har blivit bättre efter hand då SCS 20-24 lärt sig jobba med äldre ungdomar anser remittenten.

### **Vad fungerade dåligt? (varför?)**

Ek.bist:

En av remittentens ungdomar fick byta projekt pga. psykiska problem. Detta kan dock ej tillskrivas SCS 20-24.

AF:

Mycket diskussioner i början rörande ”arbetsfokus”, ungdomens eget ansvar. ”*Detta hade SCS 20-24 lite svårt med i början, för mycket curling i början. Tydliga ramar. Det var en omställningsprocess i början*”.

### **Dina kontakter med SCS 20-24 rörande eleven/klienten/sökanden, hur har det fungerat?**

Ek.bist:

Kommunikationen mellan SCS 20-24 och Ek.bistånd har fungerat mycket bra enligt remittenterna.

AF:

Kontakten fungerade mycket bra så länge det fanns en enda kontaktperson på AF. Återkopplingar fungerade ”*sådär*” i början. Brister i informationsöverföring ex.vis då elev började skola utanför SCS 20-24.

### **Dina kontakter med eventuell praktikplats? Hur har det fungerat?**

Ek.bist:

Ingen av remittenterna har haft kontakt med elevernas praktikplats.

AF:

Ingen kontakt med praktikplats

### **Dina kontakter med andra myndigheter rörande eleven/klienten/sökanden, hur har det fungerat?**

Ek.bist:

Kontakterna med AF har fungerat mycket bra enligt remittenterna.

AF:

”*Med Ekonomiskt bistånd har kontakten fungerat bra, det har dock varit svårt att nå handläggare. Flera trepartsamtal har hållits vilka fungerat väl, även då problem uppstått har samarbetet kring de enskilda ungdomarna fungerat bra*”.

### **Har du kontakt med eleven/klienten/sökanden idag? Varför?**

Ek.bist:

Ingen av remittenterna har kontakt med respektive ungdomar idag. Två av ungdomarna är självförsörjande och i ett fall har handläggbyte skett.



AF:

Ingen yrkesmässig kontakt.

## **Intervjuer handledare**

Tre handledare till de intervjuade eleverna har intervjuats. I ett av fallen har företaget lagt ned och f.d. handledaren har ej gått att nå. En av eleverna som intervjuats har ej haft praktik utan studerat.

### **Varför ”din arbetsplats” för elevens del?**

1. *”Tillfälligheter pga. vi kunde ta emot på företaget.”*
2. *”Elevens pappa förmedlade kontakten då han hade kontakter inom företaget”.*
3. *”Oklart, de gick rundvandring, men vet inte säkert varför.”*

### **Hur gick det för eleven på ”din arbetsplats” ?**

1. *”Han var jätteduktig. Energisk. Visade att han ville något.”*
2. *”Han blev inte kvar p.g.a. att det ej fungerade så bra på arbetsplatsen, hade svårt med tider. Svårt val, visste inte vad han ville bli”.*
3. *”Hon har fått provanställning nu efter att ha haft vikariat 8-9 månader. Det har gått bra.”*

### **Vad fungerade bra? (varför?)**

1. *”Alert, gjorde vad han skulle, passade bra i gruppen.”*
2. *”Han tog initiativ, ville bli montör.”*
3. *”Har inte varit elevens handledare från början”. Åldersmässigt passade handledare och eleven bra tillsammans, enligt handledaren.*

### **Vad fungerade dåligt? (varför?)**

1. Inget att erinra
2. *”Motivation, hade svårt med tider.”*
3. Inga problem med eleven. (Problem med att elev bara har ek.bistånd, ingen extra ”morot” i form av utökad/extra ersättning vid praktiks genomförande, anser handledaren.)

### **Elevens inställning till praktikplatsen?**

1. Eleven hade en positiv inställning
2. *”Från början bra sen sjönk motivationen när han märkte att han inte klarade jobbet.”*
3. *”Hon har uppfattat det bra. Sugan på att plugga vidare.”*

### **Dina kontakter med SCS 20-24 rörande eleven, hur har det fungerat?**

1. *”Det har varit bra kontakter. De tar sig tid, sätter av tid för eleven.”*
2. *”Jag har haft bra kontakter med Second chance. De följde upp, ringde och frågade”.*

3. Har inte haft så mycket kontakt med SCS 20-24. Mest haft kontakt med två av lärarna på SCS 20-24, det har fungerat bra, uppger handledaren.

### **Dina kontakter med andra myndigheter rörande eleven, hur har det fungerat?**

1. Inga andra kontakter.
2. Inga
3. Inga kontakter, dock varit eleven behjälplig vid några tillfällen gällande kontakter med olika myndigheter.

### **Vad gör eleven idag (kvar eller annat?) varför?**

1. Nej, vet inte.
2. Nej, är inte kvar
3. Avslutar vikariat och ska börja provanställning den 1/1-10

## ***Intervju av arbetsgruppen SCS 20-24***

Intervjun ägde rum i januari 2010 med olika representanter från de olika yrkeskategorierna på SCS 20-24. Utgångspunkten var två av de i avtalet uppställda målen:

### **Verksamhetsmål**

#### **Att utveckla nya effektiva arbetsformer för målgruppen samt ta tillvara nya kunskaper och erfarenheter.**

Beträffande verksamhetsmålet, att utveckla nya, effektiva arbetsformer för målgruppen samt ta tillvara nya kunskaper och erfarenheter svarar arbetsgruppen att man infört något man kallar "Powertalk" (en slags egenutvecklad metod till samtal med elever då något problem uppstått). Detta äger rum i konferensrummet på SCS 20-24 och de olika yrkeskategorierna deltar tillsammans med eleven. Samtalet är väl förberett och i en positiv anda, syftet är att stärka eleven. Målsättningen med samtalet är klart från början och äger rum i en strukturerad miljö. Med tiden har dock dessa samtal minskat i omfattning. En förklaring kan vara att kuratorn har mer tid på SCS 20-24 nu än tidigare. Dessutom har arbetsgruppen numera ont om tid för "Powertalk". Metoden växte fram redan före SCS 20-24 men har utvecklats för att passa äldre elever.

En annan metod som används är att ta med eleven ut på t.ex. en fika på stan eller i lugn miljö för att få tillfälle att komma närmare eleven, denna metod används rätt frekvent också.

Att upparbeta förtroende och tillit så att eleven ex.vis vågar och kan ringa sin praktikplats och meddela frånvaro. Detta är tämligen frekvent ett problem hos många ungdomar, att de ej vågar eller förstår att man måste om man ej kan gå till arbete/praktikplats.

Så kallade "löshästar", (de som ej har praktikplats) kan få olika uppdrag t.ex. komma kl 09.00 till SCS 20-24 plus ha samtal med personalen eller vara på SCS 20-24 hela dagen, en tredje elev kan få göra något annat, osv. Det viktiga är att ungdomen är engagerad i något. På så sätt kan även olika behov tillgodoses. Det kan t.ex. handla om att tillskapa en s.k. mattegrupp för ungdomar som behöver komplettera sina kunskaper i matematik.

Varje dag på SCS 20-24 startar med en s.k. gruppsittning. Man försöker i dessa samtal lyfta fram det positiva hos varje elev. De som ej lyckats så bra får tips på hur man kan "förbättra" sig, är det mycket negativt kring eleven, förs enskilda samtal.

SCS 20-24 använder gamla, positiva, elevexempel som ett inslag att "pusha" de nya eleverna.

Även uppföljning efter elevens arbetstid förekommer. Det som ett sätt att uppmuntra men också ha en viss kontrollerande funktion om det anses nödvändigt.

Teamwork ex. Bodaborg (liknande Fångarna på fortet) , en viktig komponent, ett sätt lösa problem gemensamt och tillsammans

Prövat utomlands praktik ex. Danmark (en grupp ska åka till Dublin, fyra elever)

Bemötande, De sociala koderna, Hur man betar sig etc. Som exempel kan nämnas att höra av sig om man är förhindrad att komma till praktikplats/arbete etc. Detta är enligt arbetsgruppen en brist hos många elever.

SCS 20-24 har utvecklat nya metoder för rekrytering. Syfte att få fram elever som bedöms klara SCS 20-24. Detta för att förhindra ett enskilt misslyckande och få fungerande grupper och individer samt att minimera antalet avbrott.

## **Individnivå**

### **Att genom verksamhetens insatser och i samspel med den enskilde skapa förutsättningar till arbete.**

Att hjälpa eleverna skapa ett CV. Visa hur man gör samt exemplifiera.

Tillgodose den enskildes behov av praktikplats.

Besök på praktikplatser ofta/varje dag Vissa elever kräver mer besök andra mindre, detta beroende på hur "självgående" eleven är.

Arbetsplan, det kan se olika ut. Bedömningstillfällena dateras och görs tillsammans med handledaren på praktikplatsen, samma "skattning" för SCS 20-24 och handledaren. (se bilaga). Även SCS 20-24:s kursplan finns som bilaga.

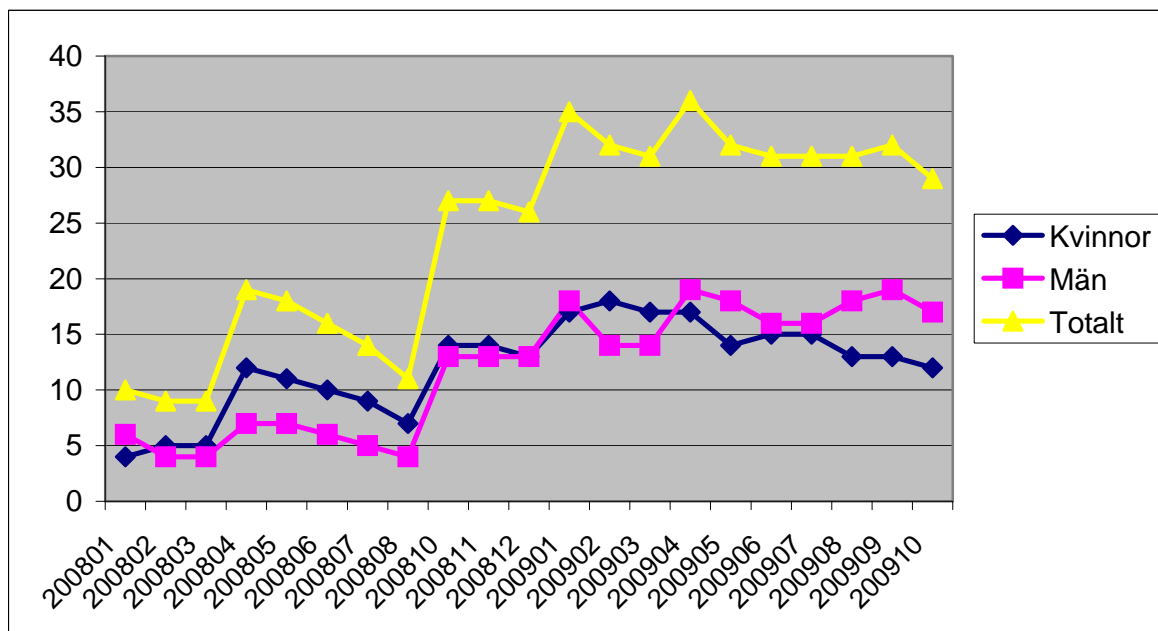
Utslussningsfas, hålla kontakt ett år efteråt, tydlighet hur kontakten ska se ut. Tillsäker att eleverna går med i a-kassan ,samt utbildningsbevis från arbetsgivaren/praktikplatserna.

Sammanfattningsvis konstaterar SCS 20-24 att de tio åren, inkluderande nuvarande SCS 20-24, har betytt mycket för att utveckla och förfina arbetsmetoderna. Grunderna för ett framgångsrikt arbete med målgruppen var till stor del klara, liksom kontaktnätet. En anpassning till den äldre gruppen (20-24år jämfört med 16-19) har dock fått genomföras då de äldre eleverna ställer delvis andra krav, delvis ändrad/annorlunda pedagogik och förhållningssätt.

## Statistik

Grafisk bild över antalet elever inskrivna på SCS 20-24 från 2008-01-01 till 2009-10-31

Tabell 1



### Antalet grupper och antal deltagare

Antalet grupper som börjat sedan 2008 är totalt sju. I dessa grupper har sammanlagt 76 elever ingått, fördelat på 36 kvinnor och 40 män.

### Könsfördelning

Könsfördelningen har över tid varit jämn dock med någon övervikt av kvinnor initialt medan antalet män ökat i relation till kvinnor andra halvåret 2009. I genomsnitt är eleverna inskrivna på SCS 20-24 sex månader, detta gäller för de som avslutat till och med oktober månad 2009.

### Orsak avslut/Vart tar personen vägen efter avslut

Fram till september 2009 har 34 elever avslutat sitt deltagande enligt månadsstatistik från SCS 20-24 för åren 2008 och 2009. OBS! Komplettering av fyra elever har dock tillkommit efter resultatsammanställningen varför tabell 2 nedan innehåller uppgifter om 38 elever. I AFs och Ekonomiskt bistånds material ingår dock 34 deltagare

Orsak till avslut fördelar sig enligt följande:

Tabell 2

Projekt SCS 20-24	Kvinna	Man	Summa
Arbete	4	6	10
Studier	5	6	11
Föräldraledig	3	0	3
Avbrutit	4	5	9
Avflyttat	2	2	4
Annat	0	1	1
Summa	18	20	38

6 av 20 män har erhållit arbete (30%) medan 4 av 18 (22%) kvinnor har arbete vid avslut. Beträffande studier gäller 5 av 18 kvinnor (28%) och för männen 30%. Totalt har 21 av 38 (55%) deltagare gått vidare till arbete eller studier, enligt de månatliga rapporterna från SCS 20-24. Fyra elever har flyttat från kommunen. Som avbrottsorsaker kan nämnas psykiska problem (fyra deltagare), fysiska problem (två deltagare) och missbruksproblem av art som ej tydligt givit sig till känna under antagningsprocessen. En deltagare slutade utan att ange orsak och flyttade troligen utomlands enligt samordnaren på SCS 20-24.

### Ekonomiskt bistånd

I avslutsstatistiken (tabell 2) på föregående sida redovisas 38 elever, i nedanstående material redovisas 34 elever då uppgifter saknades om fyra elever vid undersökningstillfället.

Av de 34 som avslutat deltagandet i SCS 20-24 fram till oktober månad 2009 och som ingår i utvärderingen, har sammanlagt 25 elever uppburit ekonomiskt bistånd före SCS 20-24 (räknat på perioden 12 månader före start).

Totalt har 19 elever uppburit ekonomiskt bistånd, någon gång efter SCS 20-24 (jämfört med 25 före).

Antalet elever med uppburit ekonomiskt bistånd, i Norrköpings kommun, har alltså minskat från 25 till 19.

### Arbetsförmedlingen

Samtliga 34 ungdomar var inskrivna på AF vid tidpunkten för start i SCS 20-24. Fem elever har bara varit inskrivna kort tid, (3 – 6 månader).

Efterläge: 17 av 34 är ”avaktualiserade” Orsakerna därtill varierar. I de flesta fall har eleverna fått arbete alternativt studerar. I andra fall har några flyttat eller har av andra skäl valt att ej kvarstå som arbetssökande.

15 ungdomar är ”inskriven-arbetssökande”, några av dessa med ”förhinder” (kan vara ex.vis elev med sjukintyg eller kortvarigt arbete). Därutöver har en elev utvecklingsanställning och en s.k.nystartsjobb.

Hälften av eleverna är alltså inte aktuella på Arbetsförmedlingen efter att ha deltagit i SCS 20-24.

## **Resultat/Slutsats**

### **Måluppfyllelse**

#### Resultatmål

Enligt avtal (se Bakgrund) skall 70 procent av deltagarna i SCS 20-24 ha ett arbete och vara självförsörjande vid tiden för avslut. Enligt månadsstatistiken från SCS 20-24 har 50% av eleverna övergått till "arbete" eller "studier" (55% räknat på 38 elever enligt tabell 2). Att beakta är att 25 av eleverna har avslutat SCS 20-24 under år 2009. Ungdomsarbetslösheten i Norrköpings kommun har, enligt statistik från Arbetsförmedlingen, ökat med drygt 35 % under perioden okt. 2008 till dec 2009. Detta påverkar sannolikt resultatmålen för SCS 20-24 negativt.

#### Individnivå

De elever som intervjuats uppger att personalen på SCS 20-24 uppmuntrat och stöttat dem för att våga och orka ta steget vidare till praktik eller studier eventuellt följt av ett reguljärt arbete. Denna "bild" bekräftas vid intervjuer med remittenter på Arbetsförmedling och Ekonomiskt bistånd samt i intervju med arbetsgruppen på SCS 20-24. Olika metoder används för att stötta och motivera men även i vissa fall att kontrollera den enskilde eleven. En s.k. skattningsskala används tillsammans med praktikplatsen, denna används för utvärdering av den enskilde elevens utveckling. (se bilaga)

#### Verksamhetsmål

Enligt avtalet ska SCS 20-24 utveckla nya effektiva arbetsformer för målgruppen samt ta tillvara nya kunskaper och erfarenheter. Verksamheten beskriver i intervjun, ett antal metoder, vedertagna och egna metoder som man anser ha varit framgångsrika. Det "kraftfulla" engagemanget kring den enskilde eleven vidimeras av de remittenter och elever som intervjuats. Samtliga elever uppger sig vara positiva till SCS 20-24 och det bemötande och engagemang de fått under tiden de deltagit. En av remittenterna med stor erfarenhet av SCS 20-24 säger i intervjun: *"Det som varit bra, samlat grepp kring eleven, sett till helheten samt byggt på delar som fattats"*. Kursplanen för verksamheten finns som sista bilaga i utvärderingen

Sammanfattningsvis kan konstateras att det verkar finnas ett stort engagemang kring eleverna i SCS 20-24. Den relativt goda personaltätheten i kombination med det personliga engagemanget samt den samlade erfarenhet som medarbetarna i SCS 20 –24 besitter, har sannolikt inneburit att resultatmålet trots allt hittills ligger på 50%. Med tanke på konjunkturen, att ungdomsarbetslösheten ökat med c.a 35% i Norrköping sedan okt 2008 och det från ett redan högt utgångsvärde (Per den 4 december 2009 var 904 ungdomar i åldersgruppen 18 – 24 år öppet arbetslösa i Norrköpings kommun. Antalet arbetsökande ungdomar i samma åldersintervall uppgick till 2 295 individer. Omräknat i procent var 12,7% av alla i åldersgruppen 18 – 24 år öppet arbetslösa eller i arbetsmarknadsåtgärd i Norrköpings kommun, oktober 2009 jämfört med riket (11,3%). Motsvarande siffror för oktober 2008 var 9,4% för Norrköping och 6,2% för riket som helhet.) får resultatet anses gott.

Nya eller förbättrade arbetsformer finns och på individnivå har det starka engagemanget kring den enskilde eleven skapat förutsättningar för att eleverna i de flesta fall står rustade för ett arbetsliv. Den rådande konjunkturen förhindrar delvis att fler kan nå eget arbete f.n. Personliga problem av psykisk/psykosocial karaktär innebär dock att en del elever ej kan fullfölja SCS 20-24. Verksamheten har försökt förfina och förbättra rekryteringsförfarandet för att uppnå ett resultat med färre avbrott.

## *Utbildningsplan för*

### Företagets åtaganden

*Företag:*

*Handledare:*

*Tel:*

*Startdatum*

*I skattningsschemat markeras någon av siffrorna 1 – 5 med datum för skattningstillfället, där 5 betyder att eleven har uppnått en nivå som motsvarar vad som krävs av en anställd inom området.*

### **Fastighetskötsel**

### **Skattningsschema**

<b><i>Mål för elevens inläring av arbetsmoment yrkeskunskaper, yrkesteori och förhållningssätt</i></b>	<b>1</b>	<b>2</b>	<b>3</b>	<b>4</b>	<b>5</b>
Grönyteskötsel					
Allmän renhållning					
Snickeriarbeten					
Kundkontakt, telefon					
Snöröjning					
Sophantering					
In- och utflyttningar					
Byta lampor och lysrör					
Ventilation - undercentraler					
Övrig utbildning: Krankurs , Låskurs , Service av vitvarumaskiner, B-körkort					



## *Utbildningsplan för*

### Omdöme om elevens sociala kompetens och förhållningssätt

I skattningsschemat markeras någon av siffrorna **1 – 5** med *datum för skattningstillfället*, där 5 betyder att eleven har uppnått en nivå som motsvarar vad som krävs av en anställd inom området.

#### *Skattningsschema*

<b><i>Omdöme om elevens sociala kompetens och förhållningssätt</i></b>	<b>1</b>	<b>2</b>	<b>3</b>	<b>4</b>	<b>5</b>
<b>Intresse för arbetet</b> Engagemang, uppmärksamhet, ansvarsfullhet, intresse för att utföra förelagda arbetsuppgifter					
<b>Lämplighet för arbetet</b> Handlag, kundkontakter, serviceinriktad, stresstålig, kvalitet på utförda arbetsuppgifter					
<b>Initiativförmåga</b> Företagsamhet, kreativitet, effektivitet förmåga att arbeta självständigt					
<b>Samarbetsförmåga</b> Förmåga att arbeta tillsammans med andra och följa arbetsorder, flexibilitet					
<b>Ordning och punktlighet</b> Respekt för arbetstider och ordningsföreskrifter					
<b>Uthållighet</b>					

## Kursplan

# för **Second Chance School 20-24**

### **Övergripande mål**

*Att bli anställningsbar inom ett yrke, ha stärkt sitt självförtroende, ökat sin självkännedom och medvetenheten kring sin hälsa samt utvecklat den sociala kompetensen och skaffat sig verktyg och strategier att själv ta sig vidare i såväl yrkeslivet som i samhället.*

### **Mål som eleven ska ha uppnått efter avslutad utbildning:**

#### **Ha fått en yrkesutbildning genom att:**

- Ha utbildats på en arbetsplats under en mentors ledning utifrån en utbildningsplan och i förekommande fall kompletterande kurser såsom körkortsteori, yrkestheori, basämnen och valbara kurser.

#### **Ha fått tagit del av det internationella nätverket genom att:**

- Ha fått ta del av de projekt som E2C är involverad i.

#### **Ha utvecklat verktyg och strategier för såväl samhällsliv som yrkesliv genom att:**

- Ha deltagit i kursen Livskunskap.

*”Alla kan bli både författare och regissör till sitt eget liv!”*

### **Mål som eleven ska ha uppnått efter avslutad kurs i Livskunskap:**

**Ha ökat sitt självförtroende och sin självkännedom genom att ha utvecklat följande förmågor:**

- Vara medveten om sina förmågor och starka sidor.
- Ha formulerat såväl korta som långsiktiga mål för att förändra något i sitt liv.
- Vara medveten om att man alltid gör ett val och att ingen annan än man själv har ansvar för sitt liv.
- Ha funderat och reflekterat kring livet och framtiden – drömmar och planer.
- Ha en genomtänkt tanke omkring begreppet livskvalitet.

#### **Ha insikt om hälsans betydelse genom att:**

- Ha kunskap om kroppens behov av en jämn och regelbunden dygnsrytm, regelbundna näringsriktiga måltider samt insikt om motionens hälsoförebyggande effekt.

- Känna till alkohol och drogers inverkan och effekt på såväl kroppen som det sociala livet.
- Känna till hur positiv och negativ stress uppkommer och påverkar kropp och själ.  
Diskutera olika former av stresshantering.
- Ha grundläggande kunskap om ergonomi i syfte att förebygga arbetsskador.
- Kunna identifiera vanliga skador och sjukdomstillstånd och vid behov kunna ge första hjälpen.

**Ha utvecklat sin sociala kompetens genom att:**

- Känna till definitionen och innebörden av begreppet social kompetens.
- Ha deltagit i övningar som tränar samarbets- och flexibilitetsförmågan.
- Vara medveten om vilken typ av signaler man sänder ut genom klädsel, uppträdande och språk.
- Ha diskuterat och funderat kring oskrivna regler och vilka roller man intar i olika grupper.
- Vara medveten om vilka vinster man gör genom att anpassa sig i olika sociala sammanhang.
- Diskutera och fundera kring orsakerna till rasism och främlingsfientlighet.
- Ha diskuterat begreppet jämställdhet i arbetslivet, samhället och privatlivet.

**Ha vidgat sitt nätverk genom att:**

- Kartlägga sitt nätverk och få insikt om hur man blir en framgångsrik nätverksbyggare.

**Vara förberedd för yrkeslivet genom att:**

- Ha insikt i hur ett företag är uppbyggt och grundläggande företagsekonomi.
- Ha kunskap om arbetsgivarens resp. arbetstagarrens rättigheter och skyldigheter.
- Ha övat och förberett sig för anställningsintervju och ha skrivit CV och ansökningsbrev.
- Känna till fackföreningars roll, olika anställningsformer, semesterlagen m.m.

**Vara medveten om samhällsmedborgarens rättigheter och skyldigheter genom att ha kunskap om:**

- Skattesystemet och deklARATIONER.
- Hushållsbudget och banktjänster.
- Olika slags försäkringar.
- Familjejuridik såsom samboavtal, äktenskapsförord.
- Samhällets köp- och sälj- lagar.
- Det svenska demokratisystemet. Kommun, stat och landstingets organisation.
- EUs organisation och Europas karta.
- Samhällets stödåtgärder i form av bidrag m.m.
- Hur man skaffar sig information kring olika samhällsfrågor.