

KM Sjöstrand 2010-02-21

# **Verksamheten inom Ungdomsteamet**

**Uppföljning av verksamheten 2009**

## Sammanfattning

Ungdomsteamet startade sin verksamhet i juni 2007. Under 2007 var verksamheten öppen för ungdomar 18 – 19 år. Den 1 januari 2008 utvidgades verksamheten till att omfatta också 20-åringar, den 1 maj 2008 även till 21-åringar och den 1 september till 16 – 17-åringar. Från och med november 2009 upphörde man emellertid på grund av den stora tillströmningen att ta emot 21-åringar.

Bland de övergripande mål som fastställts för verksamheten är följande:

1. 80 procent av deltagarna skall vara i arbete eller utbildning efter avslutad insats.
2. 40 procent av deltagarna skall vara i arbete eller utbildning tre månader efter inskrivningen.

Den här rapporten är en bearbetning av Arbetsförmedlingens statistik för att följa upp bland annat målen ovan.

Rapportens huvudresultat sammanfattas i följande punkter.

- Sedan starten juni 2007 till utgången av 2009 har 1390 ungdomar deltagit i Ungdomsteamet. 232 av dessa aktualiserades under 2007, 492 under 2008 och 666 under 2009
- Antalet ungdomar som återkommer till arbetsförmedlingen och på nytt aktualiserats i Ungdomsteamet har ökat. Från och med andra halvåret 2008 utgör personer som återkommer omkring 15 procent av nya inskrivningar i Ungdomsteamet.
- Sammanlagt uppgår antalet sökandeperioder i Ungdomsteamet till 1589.
- Andelen deltagare med minst gymnasieutbildning har ökat med drygt 10 procentenheter under 2009 jämfört med 2008.
- Andelen utlandsfödda har mer än halverats sedan våren 2008.
- Andelen kvinnor som aktualiserats i Ungdomsteamet har minskat något mellan 2008 och 2009.
- En av målsättningarna för Ungdomsteamet är att 40 procent av deltagarna skall vara i arbete eller utbildning tre månader efter inskrivningen. Mellan första halvåret 2008 och första halvåret 2009 sjönk andelen i arbete eller utbildning från 49 procent till 41 procent. Under andra halvåret 2009 kan man dock se en svag uppgång igen.
- Under andra halvåret 2009 ökade andelen i arbete eller utbildning bland 18 – 19 åringar med 10 procentenheter.
- Målet om 80 procent i arbete eller utbildning efter avslutat deltagande i Ungdomsteamet uppnåddes fram till andra halvåret 2008, men i och med den vikande arbetsmarknaden resultaten därefter sjunkit.
- 174 ungdomar har återkommit till Ungdomsteamet efter att ha varit avaktualiserade minst 15 dagar. Hälften av deltagarna hade varit avaktualiserade mindre än 147 dagar när de återkom till arbetsförmedlingen.
- Antalet inskrivningsdagar för de ungdomar som har avslutat en period i Ungdomsteamet har stigit kraftigt under 2009.
- Även andelen kvarstående efter 90, 120, 150 och 180 dagar har ökat. Sedan våren 2009 har dock andelarna minskat igen vilket innebär att genomströmningen har ökat det senaste halvåret.
- De långa sökandetiderna gäller framför allt de ungdomar som placerats i sektion 38 eller 39. Dessa har avslutade sökandetider på omkring ett år, mer än dubbelt så långa tider som för övriga sökande. I november och december avaktualiserades dock 56 av dessa ungdomar eftersom man inte lyckats få kontakt med dem under sex månader.

- Under 2009 var 107 ungdomar någon gång aktualiserade i sektion 38 och 215 ungdomar i sektion 39. Av alla ungdomar som någon gång under 2009 deltog i Ungdomsteamets verksamhet var 9 procent någon gång inskrivna i sektion 38 och 19 procent i sektion 39.
- Andelen med gymnasieutbildning är avsevärt lägre för inskrivna i sektion 38, endast 47 procent jämfört med genomsnittet för samtliga, 72 procent. Även i sektion 39 var andelen gymnasieutbildade avsevärt lägre än genomsnittet, 58 procent.
- De yngsta ungdomarna är överrepresenterade i sektion 38 och 39. Men de utgör endast en mindre andel av samtliga inskrivna i dessa två sektioner.

## Bakgrund

Ungdomsteamet startade sin verksamhet i juni 2007. Under 2007 var verksamheten öppen för ungdomar 18 – 19 år. Den 1 januari 2008 utvidgades verksamheten till att omfatta också 20-åringar, den 1 maj 2008 även till 21-åringar och den 1 september till 16 – 17-åringar. Från och med november 2009 upphörde man emellertid på grund av den stora tillströmningen att ta emot 21-åringar.

Bland de övergripande mål som fastställts för verksamheten var följande:

1. 80 procent av deltagarna skall vara i arbete eller utbildning efter avslutad insats.
2. 40 procent av deltagarna skall vara i arbete eller utbildning tre månader efter inskrivningen.

Den här rapporten bygger på en bearbetning av Arbetsförmedlingens uppgifter över deltagarna i Ungdomsteamet. I rapporten redovisas utvecklingen av Ungdomsteamets verksamhet vad gäller omfattning, hur deltagargruppen ser ut och resultaten i relation till målen ovan.

## Verksamhetens omfattning

Sedan starten juni 2007 till utgången av 2009 har 1390 ungdomar deltagit i Ungdomsteamet. 232 av dessa aktualiserades under 2007, 492 under 2008 och 666 under 2009 (tabell 1<sup>1</sup>).

*Tabell 1 Antal deltagare i Ungdomsteamets verksamhet, efter ålder vid starten och efter vilket halvår man aktualiserades första gången*

Halvår	Ålder då man första gången skrevs in i Ungdomsteamets verksamhet									Total
	16 år	17 år	18 år	19 år	20 år	21 år	22 år	23 år		
Juni 2007	1	1	16	27	9	0	0	0	54	
2007:2	1	1	47	112	15	2	0	0	178	
2008:1	0	5	39	73	59	20	3	0	199	
2008:2	5	12	65	95	65	47	4	0	293	
2009:1	4	9	70	89	71	55	2	3	303	
2009:2	4	7	90	161	72	17	7	5	363	
Samtliga	15	35	327	557	291	141	16	8	1390	

<sup>1</sup> Uppgifterna i tabell 1 skiljer sig något från motsvarande uppgifter i den föregående rapporten. Uppenbarligen är registret över de arbetssökande en levande materia där uppdateringar och andra korrigeringar kan förändra bilden – marginellt - över tiden.

Antalet ungdomar som deltagit i Ungdomsteamets verksamhet har alltså ökat för varje år. Drygt 900 ungdomar har också hunnit avsluta någon period i Ungdomsteamet. Av dessa har 174 senare återkommit till förmedlingen för sammanlagt 193 nya perioder i Ungdomsteamet. Sammanlagt uppgår antalet sökandeperioder i Ungdomsteamet till 1589. Därutöver har ett antal deltagare återkommit till förmedlingen för nya sökandeperioder utan att denna gång delta i Ungdomsteamets verksamhet. Antalet sådana inskrivningsperioder var 75. I tabell 2 redovisas antalet ungdomar som aktualiserats i Ungdomsteamet oavsett om detta var första gången eller en senare sökandeperiod. Antalet ungdomar som återkommer varierar från och med andra halvåret 2008 omkring 15 procent av dem som aktualiseras i Ungdomsteamet.

*Tabell 2 Antal personer som aktualiserats i Ungdomsteamet och därav deltagare som redan tidigare deltagit i Ungdomsteamet*

Period (halvår)	Samtliga deltagare aktualiserade under perioden	Därav deltagit tidigare, antal	Därav deltagit tidigare, procent av samtliga
Juni 2007	55	0	0
2007:2	185	7	4
2008:1	219	20	9
2008:2	343	48	14
2009:1	367	62	17
2009:2	420	56	13
Samtliga	1589	193	12

### **Deltagarnas ålder, utbildning mm**

I och med att nya åldersgrupper kommit att omfattas av Ungdomsteamets verksamhet har deltagarnas åldersfördelning förändrats (tabell 3). Under 2008 och första halvåret 2009 låg andelen ungdomar 21 år eller äldre på drygt 40 procent. Under senaste halvåret har dock andelen äldre ungdomar sjunkit till under 30 procent, en konsekvens av att 21-åringar inte längre tas emot av Ungdomsteamet.

*Tabell 3 Deltagarnas ålder när de första gången aktualiserades i Ungdomsteamet, procentuell fördelning*

Halvår	Ålder			Total
	16 – 17 år	18 – 19 år	21 - år	
Juni 2007	4	80	17	100
2007:2	1	89	10	100
2008:1	3	56	41	100
2008:2	6	55	40	100
2009:1	4	52	43	100
2009:2	3	69	28	100
Samtliga	4	64	33	100

Andelen deltagare med minst gymnasieutbildning har ökat med drygt 10 procentenheter under 2009 jämfört med 2008 (tabell 4). Man kan också konstatera att andelen med gymnasieutbildning varje år ligger högre under andra halvåret än under första.

Tabell 4 Deltagarnas utbildning när de första gången aktualiserades i Ungdomsteamet, procentuell fördelning

Period (halvår)	Förgymnasial utbildning kortare än 9 år		Förgymnasial utbildning 9 (10) år		Gymnasial utbildning eller högre		Totalt	
	Procent	Antal	Procent	Antal	Procent	Antal	Procent	Antal
Juni 2007	9	5	24	13	67	36	100	54
2007:2	3	6	20	35	77	137	100	178
2008:1	5	10	30	60	65	129	100	199
2008:2	4	12	29	85	67	196	100	293
2009:1	4	13	22	66	74	224	100	303
2009:2	2	9	17	62	80	292	100	363
Samtliga	4	55	23	321	73	1014	100	1390

Att andelen gymnasieutbildade ökat skulle kunna vara en följd av att deltagargruppens sammansättning förskjutits mot högre åldrar. Men så är inte fallet. Som framgår av tabell 5 har andelen gymnasieutbildade ökat i alla de fyra åldersgrupper som vi kan följa över en längre tid.

Tabell 5 Andel med minst gymnasieutbildning efter ålder och halvår för aktualisering i Ungdomsteamet, procent

Period (halvår)	Ålder				Totalt
	18 år	19 år	20 år	21 år	
2007:2	64	85	-	-	79
2008:1	38	75	73	-	66
2008:2	49	84	77	64	71
2009:1	56	88	80	75	75
2009:2	68	93	78	94	83
Samtliga	57	86	77	73	76

Möjligen kan ökningen av andelen gymnasieutbildade tolkas som en följd av det sämre arbetsmarknadsläget från andra halvåret 2008 och framåt. En svårare arbetsmarknad kan medföra att även ungdomar med en gynnsammare utbildningsbakgrund tvingas söka sig till förmedlingen.

Andelen kvinnor som aktualiserats i Ungdomsteamet var som högst under 2008 men sjönk under 2009 (tabell 6).

Tabell 6 Andel kvinnor bland deltagare som aktualiserats första gången i Ungdomsteamet, olika perioder, procent

Halvår	Andel kvinnor
Juni 2007	41
2007:2	47
2008:1	50
2008:2	49
2009:1	42
2009:2	45
Samtliga	46

Andelen utlandsfödda har mer än halverats sedan våren 2008 (tabell 7). Även denna förändring kan vara en följd av att nya grupper söker sig till arbetsförmedlingen, grupper där andelen utlandsfödda är lägre.

Tabell 7 Andel utlandsfödda bland deltagare som första gången aktualiserats i Ungdomsteamet respektive halvår, procent

Period (halvår)	Andel utlandsfödda	Antal
Juni 2007	7	4
2007:2	13	23
2008:1	18	35
2008:2	13	36
2009:1	10	30
2009:2	7	27
Samtliga	11	155

### Situationen efter 90 dagar

En av målsättningarna för Ungdomsteamet är att 40 procent av deltagarna skall vara i arbete eller utbildning 90 dagar efter inskrivningen. Datamaterialet i den här rapporten täcker tiden till och med den 31 december 2009. Endast de deltagare som aktualiserades före oktober 2009 kan således följas upp efter 90 dagar.

Hur deltagarnas situation ser ut efter 90 dagar framgår av tabell 8. Det har över tiden skett en minskning av andelen som avaktualiserats till arbete och också av andelen som erhållit tillfälligt eller deltidsarbete. Andelen i arbete sjönk kraftigt i samtidigt som arbetsmarknadsläget försämrades vid halvårsskiftet 2008. Mellan första halvåret 2008 och första halvåret 2009 sjönk andelen i arbete eller utbildning från 49 procent till 41 procent. Under andra halvåret 2009 kan man dock se en svag uppgång igen.

Tabell 8 Sökandesituation 90 dagar efter att man börjat i Ungdomsteamet, efter period då man aktualiserades i Ungdomsteamet, procentuell fördelning

Sökandes situation	Period (halvår)						Total
	2007:1	2007:2	2008:1	2008:2	2009:1	2009:2	
Arbete (avakt 1 -3)	30	28	28	15	15	18	20
Deltids- eller tillfälligt arbete (kat 21 - 41)	4	19	20	16	12	11	15
Annan utbildning än arbetsmarknadsutbildning	20	5	1	5	4	5	5
<b>Summa i arbete eller utbildning</b>	<b>54</b>	<b>52</b>	<b>49</b>	<b>36</b>	<b>31</b>	<b>34</b>	<b>40</b>
<b>Procent</b>							
<b>Antal</b>	29	96	108	125	113	99	570
<b>Övrigt:</b>							
Arbetslös (kat 11, 96 – 98)	26	24	22	25	47	46	34
Arbetsökande med förhinder (kat 14)	13	14	15	24	16	7	16
Arbetsmarknadspolitiska program	2	8	9	8	3	7	7
Summa	100	100	100	100	100	100	100

Den sammanlagda andelen i arbete eller utbildning efter 90 dagar för olika åldrar framgår av tabell 9. Under andra halvåret 2009 ökade andelen i arbete eller utbildning för 18 – 19 år med 10 procentenheter. Denna uppgång är statistiskt säkerställd<sup>2</sup>.

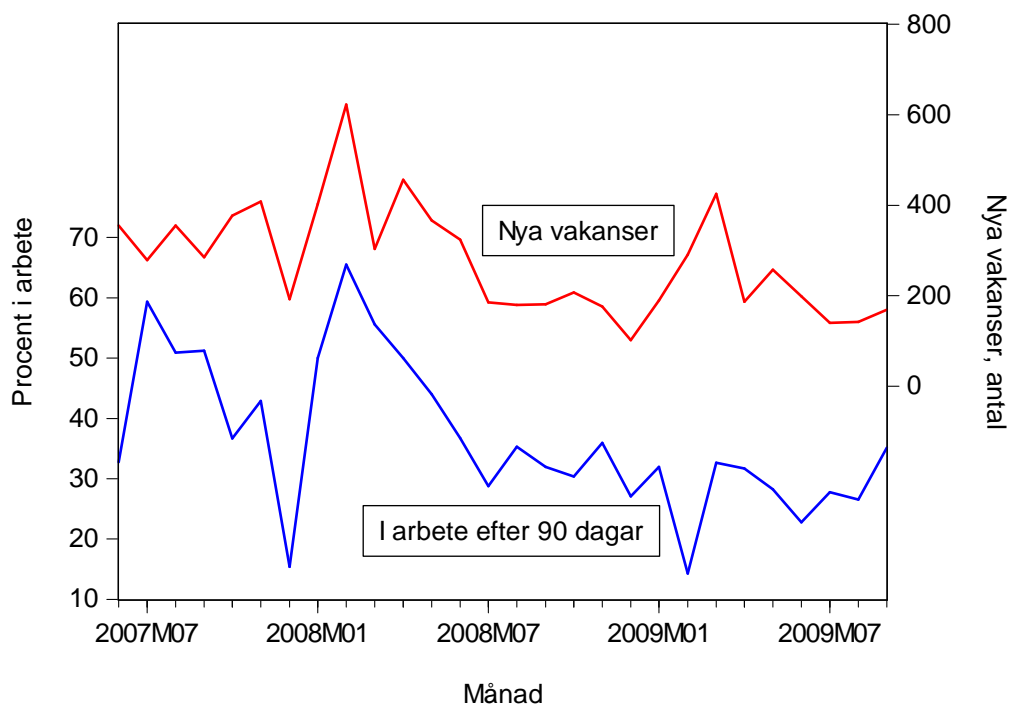
Tabell 9 Andel i arbete eller utbildning 90 dagar efter att man börjat i Ungdomsteamet, efter ålder och period då man aktualiserades i Ungdomsteamet, procent.

Period (halvår)	Ålder					
	18 – 19 år		20 – 21 år		Totalt	
	Procent	Antal	Procent	Antal	Procent	Antal
2007:2	53	86	-	0	53	86
2008:1	46	55	61	36	51	91
2008:2	37	65	35	41	36	106
2009:1	28	48	35	50	31	98
2009:2	38	71	34	23	37	94
Totalt	40	325	40	150	39	475

Minskningen av andelen i arbete från och med andra halvåret 2008 har skett samtidigt som antalet nyanmälda platser i Haninge har sjunkit (diagram 1). I genomsnitt har antalet nyanmälda platser från och med juli 2008 varit 30 procent lägre än tolv månader tidigare. Men nedgången i nya vakanser har avtagit under andra halvåret 2009.

<sup>2</sup> p= 0,047

Diagram 1 Andel avaktualiserade arbete eller placerade i deltids- eller tillfälligt arbete 90 dagar efter att man börjat i Ungdomsteamet, efter månad för aktualisering i Ungdomsteamet



### Situation när man slutar i Ungdomsteamet

Att 40 procent av de sökande skall vara i arbete eller utbildning efter 90 dagar är ett av de mål som satts upp för Ungdomsteamets verksamhet. Ännu ett mål är att 80 procent av de sökande skall vara i arbete eller utbildning när man lämnar Ungdomsteamet.

Hur situationen vid avslut utvecklats framgår av tabell 10.

Tabell 10 Sökandesituation efter att man slutat i Ungdomsteamet, efter period(halvår) då man lämnade Ungdomsteamet, procentuell fördelning

Situation efter avslut	Period (halvår)					Total
	2007:2	2008:1	2008:2	2009:1	2009:2	
Arbete (avakt 1 -3)	65	74	58	61	34	51
Deltids- eller tillfälligt arbete (kat 21 - 41)	0	0	1	0	4	2
Annan utbildning än arbetsmarknadsutbildning	16	10	20	14	16	16
<b>Summa i arbete eller utbildning</b>	<b>81</b>	<b>84</b>	<b>79</b>	<b>75</b>	<b>54</b>	<b>69</b>
<b>Antal</b>	<b>95</b>	<b>120</b>	<b>126</b>	<b>168</b>	<b>258</b>	<b>768</b>



Tabell 10 (fortsättning) Sökandesituation efter att man slutat i Ungdomsteamet, efter period(halvår) då man lämnade Ungdomsteamet, procentuell fördelning

Situation efter avslut	Period (halvår)					Total
	2007:2	2008:1	2008:2	2009:1	2009:2	
<b>Övrigt:</b>						
Avaktualiserad, annan/okänd orsak	10	13	16	17	23	18
Arbetslös (kat 11, 96 – 98)	8	1	4	6	16	9
Arbetssökande med förhinder (kat 14)	1	0	1	0	2	1
Arbetsmarknadspolitiska program	0	1	0	1	5	2
Summa	100	100	100	100	100	100

Målet om 80 procent i arbete eller utbildning uppnåddes fram till andra halvåret 2008, men i och med den vikande arbetsmarknaden därefter har resultaten sjunkit. Den starka nedgången mellan första och andra halvåret 2009 förklaras dock till stor del av att man under november och december 2009 avaktualiserade 56 ungdomar som man under sex månader inte lyckats få kontakt med. Denna grupp utgjorde 40 procent av samtliga som slutade i Ungdomsteamet under dessa två månader, att jämföra med 15 procent under den tidigare hösten. En ytterligare bidragande orsak är att ett antal ungdomar 21 år och äldre lämnat Ungdomsteamet under hösten och gått över till andra sektioner inom arbetsförmedlingen. Dessa ungdomar lämnar alltså Ungdomsteamet av åldersskäl, och inte för att deras sysselsättningssituation har lösts. De kommer därmed att dra ner resultatet.

### Genomströmning

Ett mått på utvecklingen av sökandetider och genomströmning är inskrivningstiden i teamet för dem som avslutat sitt deltagande. Man avslutar sitt deltagande till exempel om man fått arbete eller börjar en utbildning men också för att man av åldersskäl inte längre tillhör målgruppen. Antalet inskrivningsdagar för de ungdomar som har avslutat en period i Ungdomsteamet har stigit kraftigt under 2009 (tabell 11). Men den kraftiga uppgången under sista kvartalet beror huvudsakligen på den avaktualisering av långvariga ärenden som genomfördes i november och december.

Tabell 11 Antal inskrivningsdagar i Ungdomsteamet, genomsnitt och median för ungdomar som lämnat teamet.

Kvartal	Mean	Median <sup>3</sup>	Antal personer
2007:2	12	12	1
2007:3	47	50	65
2007:4	74	73	51
2008:1	124	133	61
2008:2	112	80	80
2008:3	107	79	76
2008:4	131	83	80
2009:1	160	126	117
2009:2	163	119	107
2009:3	190	114	247
2009:4	229	166	227
Totalt	160	101	1118

De långa sökandetiderna gäller framför allt de ungdomar som placerats i sektion 38 eller 39 (tabell 12). Dessa har avslutade sökandetider på omkring ett år, mer än dubbelt så långa tider som för övriga sökande. Sökkandetiderna för övriga sökande har inte ökat under 2009.

Tabell 12 Antal inskrivningsdagar i Ungdomsteamet, genomsnitt för ungdomar som lämnat teamet, fördelat på ungdomar som under den aktuella inskrivningsperioden varit registrerade i sektion 38 och 39 och övriga.

Kvartal	Deltagare endast i sektion 30	Deltagare som någon period varit registrerade i sektion 38 eller 39	Samtliga
2009:1	162	143	160
2009:2	155	238	163
2009:3	161	366	190
2009:4	152	393	229
All	134	350	160

Ungdomar placerade i sektion 38 eller 39 utgjorde under hösten 2009 mellan 25 och 30 procent av de kvarstående vid månadsskiftet (tabell 13)

<sup>3</sup> Medianen är det värde som delar gruppen i två hälfter, varav den ena har värden som ligger över medianen och den andra hälften har värden som ligger under medianen.

Tabell 13 Kvarstående vid månadens slut, efter sektion

Månad	Samtliga	Därav i sektion		Kvarstående i sektion 38 eller 39 i procent av samtliga kvarstående
		38	39	
2009-01	399	24	47	18
2009-02	404	35	57	23
2009-03	429	38	62	23
2009-04	443	43	69	25
2009-05	426	51	85	32
2009-06	522	56	91	28
2009-07	586	55	104	27
2009-08	616	49	110	26
2009-09	563	45	120	29
2009-10	530	45	116	30
2009-11	514	44	108	30
2009-12	470	49	80	27

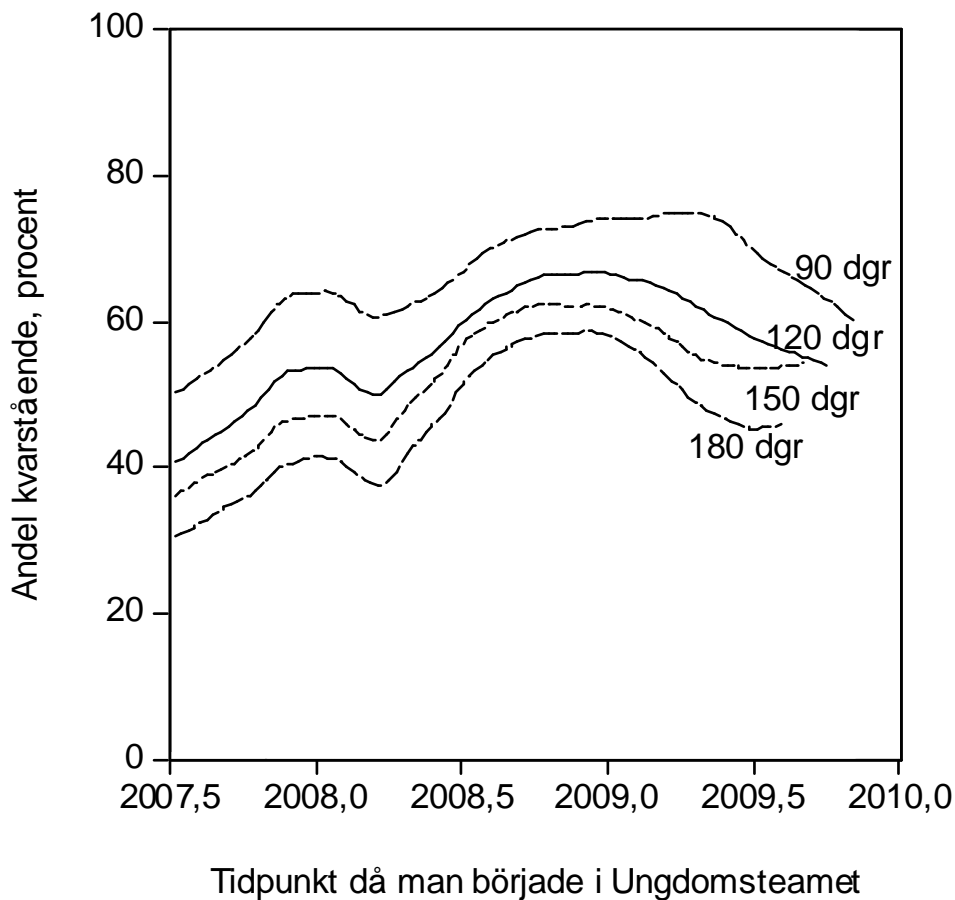
Ovan har vi presenterat utvecklingen av tiderna för avslutade perioder i Ungdomsteamet. Till en del beror utvecklingen av dessa tider av hur länge verksamheten i Ungdomsteamet varit igång. Detta gäller framför allt under den inledande perioden av Ungdomsteamets verksamhet. Ju längre Ungdomsteamet varit i verksamhet, ju längre tid är det möjligt för en arbetssökande att ha varit inskriven. Därför skall vi också använda ett alternativt sätt att mäta genomströmningen.

I detta andra sätt att mäta ser vi på hur många av de ungdomar som börjar i Ungdomsteamet som är kvar efter en viss tid, till exempel efter 90 eller 180 dagar. Ju snabbare genomströmningen är, ju färre deltagare är kvar efter en viss tid. I tabell 14 och diagram 2 redovisas hur många deltagare som fortfarande är kvar i Ungdomsteamet efter 90, 120, 150, och 180 dagar och hur dessa andelar utvecklats över tiden. I redovisningen ingår endast de ungdomar som började i Ungdomsteamet senast 90, 120, 150 respektive 180 dagar före utgången av 2009, eftersom det inte är möjligt att följa upp deltagare med kortare inskrivningstider.

Tabell 14 Andel ungdomar som fortfarande är inskrivna i Ungdomsteamet 90, 120, 150 och 180 dagar efter inskrivningsdatum

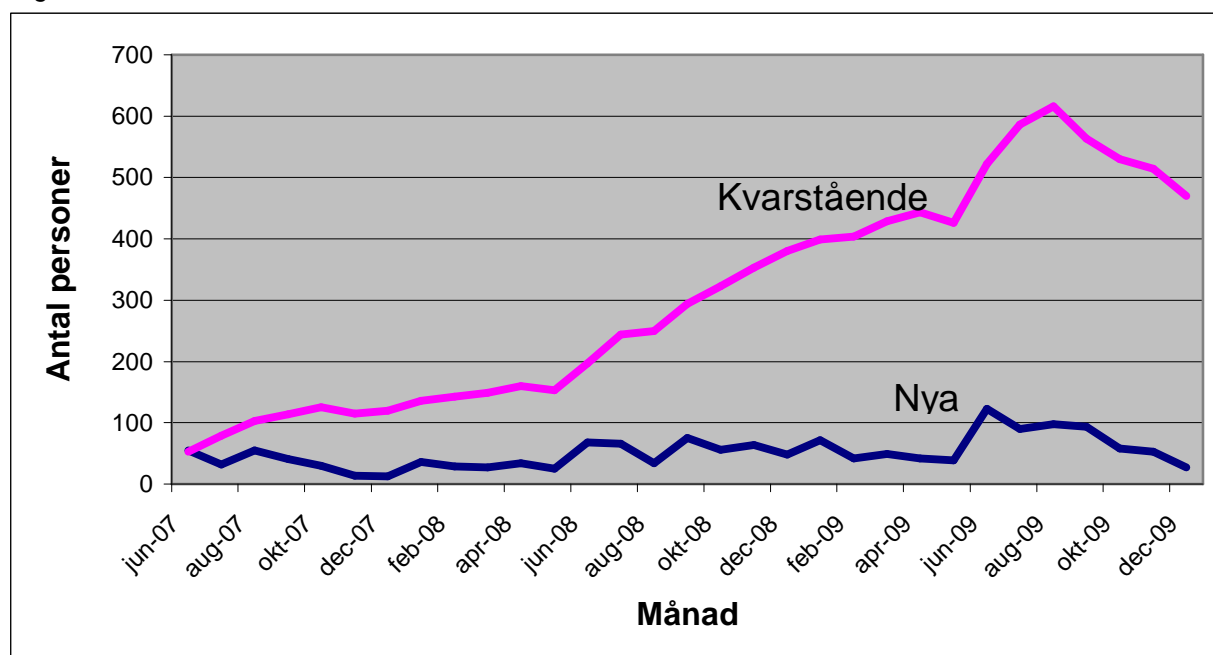
Inskrivna kvartal:	90 dgr	120 dgr		
		150 dgr	180 dgr	
2007:2	40	31	29	25
2007:3	57	49	42	35
2007:4	75	60	53	47
2008:1	57	48	42	37
2008:2	68	60	56	50
2008:3	70	64	62	58
2008:4	75	68	63	59
2009:1	74	62	57	53
2009:2	75	60	52	45
2009:3	60	53	57	-

Diagram 2 Utvecklingen av andelen som kvarstår i Ungdomsteamet 90, 120, 150 och 180 dagar efter inskrivningsdatum



Med undantag av våren 2008 har andelen kvarstående ökat kontinuerligt fram till början av år 2009. Därefter har andelen kvarstående minskat och genomströmningen uppenbarligen ökat. För de längsta tiderna, 150 och 180 dagar, har denna tendens dock planat ut mot slutet av året. Den ökande genomströmningen avspeglas i utvecklingen av antalet kvarstående i Ungdomsteamet vid månadsskiftena (diagram 3). Trots att antalet nya inskrivna fortsatt att öka under sommaren och den tidiga hösten 2009 har antalet kvarstående sjunkit. Till en del kan detta förklaras av att man från och med november 2009 upphörde att aktualisera 21-åringar i teamet, och avaktualiserade ett antal långvariga ärenden. Men minskningen av antalet kvarstående började redan tidigt under hösten, varför dessa två åtgärder inte kan tillskrivas hela minskningen.

Diagram 3 Nyanmälda deltagare under månaden och kvarstående deltagare vid månadens slut i Ungdomsteamet



### Sektion 38 och 39

Det ingår i Ungdomsteamets verksamhet att inte släppa kontakten med ungdomarna innan man funnit en tillfredsställande lösning. De ungdomar som man för tillfället förlorat kontakten med avaktualiseras därför inte (såsom praxis i allmänhet är inom arbetsförmedlingen). De förs istället över till sökandekategorin 'Arbetssökande med förhinder', sökandekategori 14 i förmedlingens nomenklatur, samtidigt som man försöker nå dessa ungdomar i återkommande kontaktförsök. I sökandekategori 14 ingår också personer som av olika skäl inte kan ta ett arbete omedelbart, till exempel för att man behöver bättra på sina svenskknusaper. Från och med mitten av december 2008 sker en uppdelning av de sökande i kategori 14. De som av olika skäl inte kan ta ett arbete omedelbart bokförs under sektion 38, medan de ungdomar som man för tillfället förlorat kontakten med bokförs under sektion 39. I november och december 2009 avaktualiserades dock 56 ungdomar som man inte lyckats få kontakt med under en sexmånadersperiod.

Under 2009 var 107 ungdomar någon gång aktualiserade i sektion 38 och 215 ungdomar i sektion 39. 31 av dessa ungdomar hade varit aktualiserade i både sektion 38 och 39. Det innebär att av alla ungdomar som någon gång under 2009 deltog i Ungdomsteamets verksamhet var 9 procent någon gång inskriven i sektion 38 och 19 procent i sektion 39.

Deltagarna i sektion 38 och 39 skiljer sig i vissa avseenden från övriga deltagare i Ungdomsteamet.

Den mest uttalade skillnaden gäller utbildning (tabell 15). Andelen med gymnasieutbildning är avsevärt lägre för deltagare framför allt i sektion 38, endast 47 procent jämfört med genomsnittet på 72 procent. Andelen gymnasieutbildade i sektion 39 uppgick till 58 procent. Att andelen gymnasieutbildade är så låg i sektion 38 är inte anmärkningsvärt med tanke på att deltagare placeras i den sektionen om de behöver rustas i något avseende innan de kan söka arbete.

Tabell 15 Andel gymnasieutbildade bland ungdomar som någon gång under 2009 deltog i Ungdomsteamets verksamhet och därav de som någon gång under året var inskrivna i sektion 38 eller 39, procent

Inskrivna i sektion 38 eller 39	Andel gymnasieutbildade	Antal personer .
Endast sektion 30	79	846
Sektion 38	47	76
Sektion 39	58	184
Sektion 38 och 39	32	31
Samtliga	72	1137

De yngsta ungdomarna är överrepresenterade i sektion 38 och 39. Men majoriteten i dessa sektioner tillhör åldersgrupperna däröver

Tabell 16 Åldersfördelning bland ungdomar som någon gång under 2009 deltog i Ungdomsteamets verksamhet och därav de som någon gång under året var inskrivna i sektion 38 eller 39, procent

Ålder	Sektion				Samtliga
	Endast sektion 30	Sektion 38	Sektion 39	Sektion 38 och 39	
16 – 17 år	2	7	10	13	4
18 – 19 år	62	62	68	55	62
20- år	37	32	22	32	34
Summa	100	100	100	100	100

Andelen kvinnor varierar inte i någon större utsträckning mellan de olika sektionerna (tabell 17).

Tabell 17 Andel kvinnor bland ungdomar som någon gång under 2009 deltog i Ungdomsteamets verksamhet och därav de som någon gång under året var inskrivna i sektion 38 eller 39, procent

Inskrivna i sektion 38 eller 39	Andel kvinnor
Endast sektion 30	46
Sektion 38	45
Sektion 39	42
Sektion 38 och 39	32
Samtliga	45

Inte heller andelen utlandsfödda skiljer sig i någon större utsträckning mellan grupperna (tabell 18).

Tabell 18 Andel utlandsfödda bland ungdomar som någon gång under 2009 deltog i Ungdomsteamets verksamhet och någon gång under året var inskrivna i sektion 38 eller 39, procent

Inskrivna i sektion 38 eller 39	Andel utlandsfödda
Endast sektion 30	10.8
Sektion 38	6.6
Sektion 39	10.3
Sektion 38 och 39	12.9
Samtliga	10.5

### Deltagare med mer än en period i Ungdomsteamet

174 ungdomar har återkommit en eller flera gånger till Ungdomsteamet efter att ha varit avaktualiserade från teamet minst 15 dagar. Tiden mellan att man avaktualiserades och att man återigen aktualiserades i Ungdomsteamet var i genomsnitt 201 dagar. Men för de flesta var uppehållet avsevärt kortare. Hälften av deltagarna hade ett uppehåll på mindre än 147 dagar bakom sig när de återkom till arbetsförmedlingen (diagram 4).

Eftersom de flesta som avaktualiseras går till ett arbete är också de flesta som återkommer till förmedlingen personer som avaktualiserats till ett arbete. 67 procent av de som återkom hade tidigare avaktualiserats till arbete och 17 procent till utbildning. Övriga 15 procent hade avaktualiserats av andra anledningar. Tiden mellan avaktualisering och återkomst för de som gått till arbete var i genomsnitt 182 dagar.

Diagram 4 Antal dagar mellan avaktualisering och ny period i Ungdomsteamet

